

中科沃土沃嘉灵活配置混合型证券投资 基金更新的招募说明书

基金管理人：中科沃土基金管理有限公司

基金托管人：浙商银行股份有限公司

二〇一八年七月

重要提示

本基金根据 2017 年 5 月 2 日中国证券监督管理委员会《关于核准中科沃土沃嘉灵活配置混合型证券投资基金注册的批复》（证监许可[2017]625 号）进行募集。

基金管理人保证招募说明书的内容真实、准确、完整。本基金经中国证监会注册，但中国证监会对本基金募集的注册，并不表明其对本基金的投资价值、市场前景和收益作出实质性判断或保证，也不表明投资于本基金没有风险。基金管理人依照恪尽职守、诚实信用、谨慎勤勉的原则管理和运用基金财产，但不保证基金一定盈利，也不保证最低收益。

投资有风险，投资者认购（或申购）基金份额时应认真阅读基金合同、本招募说明书等信息披露文件，自主判断基金的投资价值，全面认识本基金产品的风险收益特征，应充分考虑投资者自身的风险承受能力，并对认购（或申购）基金的意愿、时机、数量等投资行为作出独立决策。基金管理人提醒投资者基金投资的“买者自负”原则，在投资者作出投资决策后，基金运营状况与基金净值变化导致的投资风险，由投资者自行承担。

本基金投资于证券市场，基金净值会因为证券市场波动等因素产生波动，投资者投资本基金前，应全面了解本基金的产品特性，理性判断市场，并承担基金投资中出现的各类风险，包括：因政治、经济、社会等环境因素对证券价格产生影响而形成的系统性风险、个别证券特有的非系统性风险、基金管理人在基金管理实施过程中产生的基金管理风险、本基金的特定风险等等。

本基金为混合型基金，预期风险和预期收益高于货币市场基金、债券型基金，低于股票型基金。

本基金的投资范围为具有良好流动性的金融工具，包括国内依法发行上市交易的股票（包括中小板、创业板及其他中国证监会允许基金投资的股票）、权证、股指期货、国债期货、债券（包括但不限于国债、地方政府债、金融债、企业债、公司债、次级债、可转换债券、可交换债券、分离交易可转债、央行票据、中期票据、短期融资券、超短期融资券等）、资产支持证券、债券回购、银行存款等固定收益类资产，以及法律法规或中国证监会允许基金投资的其他金融工具。

基金的投资组合比例为：股票占基金资产的比例为 0% - 95%，每个交易日日终在扣除股指期货合约、国债期货合约需缴纳的交易保证金后，应当保持不低于基金资产净值的 5% 的现金或到期日在一年以内的政府债券，其中，现金不包括结算备付金、存出保证金、应收申购款等。

本基金初始募集面值为人民币 1.00 元。在市场波动因素影响下，本基金净值可能低于初始面值，本基金投资者有可能出现亏损。

基金的过往业绩并不预示其未来表现，基金管理人管理的其他基金的业绩也不构成对本基金业绩表现的保证。

基金管理人依照恪尽职守、诚实信用、谨慎勤勉的原则管理和运用基金财产，但不保证基金一定盈利，也不保证最低收益。

本招募说明书已经本基金托管人复核。除非另有说明，本招募说明书所载内容截止日为 2018 年 6 月 6 日，与有关财务数据截止日为 2018 年 3 月 31 日，有关净值表现截止日为 2018 年 6 月 30 日（本报告中财务数据未经审计）。

目录

一、绪言	4
二、释义	5
三、基金管理人	9
四、基金托管人	18
五、相关服务机构	22
六、基金的募集	35
七、基金合同的生效与存续	36
八、基金份额的申购与赎回	37
九、基金转换	46
十、基金的投资	51
十一、基金的业绩	61
十二、基金的财产	64
十三、基金资产的估值	65
十四、基金的收益分配	69
十五、基金费用与税收	71
十六、基金的会计与审计	73
十七、基金的信息披露	74
十八、风险揭示	79
十九、基金合同的变更、终止与基金财产的清算	82
二十、基金合同的内容摘要	84
二十一、基金托管协议的内容摘要	102
二十二、对基金份额持有人的服务	118
二十三、招募说明书的存放及查阅方式	119
二十四、其他应披露事项	120
二十五、备查文件	121

一、绪言

《中科沃土沃嘉灵活配置混合型证券投资基金招募说明书》（以下简称“招募说明书”或“本招募说明书”）依照《中华人民共和国证券投资基金法》（以下简称“《基金法》”）、《公开募集证券投资基金运作管理办法》（以下简称“《运作办法》”）、《证券投资基金销售管理办法》（以下简称“《销售办法》”）、《证券投资基金信息披露管理办法》（以下简称“《信息披露办法》”）、《公开募集开放式证券投资基金流动性风险管理规定》（以下简称“《流动性风险管理规定》”）和其他有关法律法规以及《中科沃土沃嘉灵活配置混合型证券投资基金招募说明书》（以下简称“基金合同”）编写。

本招募说明书阐述了中科沃土沃嘉灵活配置混合型证券投资基金的投资目标、策略、风险、费率等与投资者投资决策有关的必要事项，投资者在作出投资决策前应仔细阅读本招募说明书。

基金管理人承诺本招募说明书不存在任何虚假记载、误导性陈述或重大遗漏，并对其真实性、准确性、完整性承担法律责任。

中科沃土沃嘉灵活配置混合型证券投资基金（以下简称“基金”或“本基金”）是根据本招募说明书所载明的资料申请募集的。本基金管理人没有委托或授权任何其他人提供未在本招募说明书中载明的信息，或对本招募说明书作任何解释或者说明。

本招募说明书根据本基金的基金合同编写，并经中国证券监督管理委员会（以下简称“中国证监会”）注册。基金合同是约定基金合同当事人之间权利、义务的法律文件。基金投资者自依基金合同取得基金份额，即成为基金份额持有人和基金合同的当事人，其持有基金份额的行为本身即表明其对基金合同的承认和接受，并按照《基金法》、基金合同及其他有关规定享有权利、承担义务。基金投资者欲了解基金份额持有人的权利和义务，应详细查阅基金合同。

二、释义

在本招募说明书中，除非文义另有所指，下列词语具有以下含义：

- 1、基金或本基金：指中科沃土沃嘉灵活配置混合型证券投资基金
- 2、基金管理人：指中科沃土基金管理有限公司
- 3、基金托管人：指浙商银行股份有限公司
- 4、基金合同或本基金合同：指《中科沃土沃嘉灵活配置混合型证券投资基金基金合同》及对本基金合同的任何有效修订和补充
- 5、托管协议：指基金管理人与基金托管人就本基金签订之《中科沃土沃嘉灵活配置混合型证券投资基金托管协议》及对该托管协议的任何有效修订和补充
- 6、招募说明书：指《中科沃土沃嘉灵活配置混合型证券投资基金招募说明书》及其定期的更新
- 7、基金份额发售公告：指《中科沃土沃嘉灵活配置混合型证券投资基金基金份额发售公告》
- 8、法律法规：指中国现行有效并公布实施的法律、行政法规、规范性文件、司法解释、行政规章以及其他对基金合同当事人有约束力的决定、决议、通知等
- 9、《基金法》：指 2003 年 10 月 28 日经第十届全国人民代表大会常务委员会第五次会议通过，自 2004 年 6 月 1 日起实施，并经 2012 年 12 月 28 日第十一届全国人民代表大会常务委员会第三十次会议修订，自 2013 年 6 月 1 日起实施，后经 2015 年 4 月 24 日第十二届全国人民代表大会常务委员会第十四次会议《全国人民代表大会常务委员会关于修改〈中华人民共和国港口法〉等七部法律的决定》修改的《中华人民共和国证券投资基金法》及颁布机关对其不时做出的修订
- 10、《销售办法》：指中国证监会 2013 年 3 月 15 日颁布、同年 6 月 1 日实施的《证券投资基金销售管理办法》及颁布机关对其不时做出的修订
- 11、《信息披露办法》：指中国证监会 2004 年 6 月 8 日颁布、同年 7 月 1 日实施的《证券投资基金信息披露管理办法》及颁布机关对其不时做出的修订
- 12、《运作办法》：指中国证监会 2014 年 7 月 7 日颁布、同年 8 月 8 日实施的《公开募集证券投资基金运作管理办法》及颁布机关对其不时做出的修订
- 13、《流动性风险规定》：指中国证监会 2017 年 8 月 31 日颁布、同年 10 月 1 日实施的《公开募集开放式证券投资基金流动性风险管理规定》及颁布机关对其不时做出的修订
- 14、中国证监会：指中国证券监督管理委员会
- 15、银行业监督管理机构：指中国人民银行和/或中国银行业监督管理委员会
- 16、基金合同当事人：指受基金合同约束，根据基金合同享有权利并承担义务的法律主体，包括基金管理人、基金托管人和基金份额持有人

- 17、个人投资者：指依据有关法律法规规定可投资于证券投资基金的自然人
- 18、机构投资者：指依法可以投资证券投资基金的、在中华人民共和国境内合法登记并存续或经有关政府部门批准设立并存续的企业法人、事业法人、社会团体或其他组织
- 19、合格境外机构投资者：指符合《合格境外机构投资者境内证券投资管理暂行办法》及相关法律法规规定可以投资于在中国境内依法募集的证券投资基金的中国境外的机构投资者
- 20、投资者：指个人投资者、机构投资者和合格境外机构投资者以及法律法规或中国证监会允许购买证券投资基金的其他投资者的合称
- 21、基金份额持有人：指依基金合同和招募说明书合法取得基金份额的投资者
- 22、基金销售业务：指基金管理人或销售机构宣传推介基金，发售基金份额，办理基金份额的申购、赎回、转换、非交易过户、转托管及定期定额投资等业务。
- 23、销售机构：指中科沃土基金管理有限公司以及符合《销售办法》和中国证监会规定的其他条件，取得基金销售业务资格并与基金管理人签订了基金销售服务协议，办理基金销售业务的机构
- 24、登记业务：指基金登记、存管、过户、清算和结算业务，具体内容包括投资者基金账户的建立和管理、基金份额登记、基金销售业务的确认、清算和结算、代理发放红利、建立并保管基金份额持有人名册和办理非交易过户等
- 25、注册登记机构：指办理登记业务的机构。本基金的注册登记机构为中科沃土基金管理有限公司或接受中科沃土基金管理有限公司委托代为办理登记业务的机构
- 26、基金账户：指注册登记机构为投资者开立的、记录其持有的、基金管理人所管理的基金份额余额及其变动情况的账户
- 27、基金交易账户：指销售机构为投资者开立的、记录投资者通过该销售机构办理认购、申购、赎回、转换、非交易过户、转托管及定期定额投资等业务而引起的基金份额变动及结余情况的账户
- 28、基金合同生效日：指基金募集达到法律法规规定及基金合同规定的条件，基金管理人向中国证监会办理基金备案手续完毕，并获得中国证监会书面确认的日期
- 29、基金合同终止日：指基金合同规定的基金合同终止事由出现后，基金财产清算完毕，清算结果报中国证监会备案并予以公告的日期
- 30、基金募集期：指自基金份额发售之日起至发售结束之日止的期间，最长不得超过 3 个月
- 31、存续期：指基金合同生效日至终止日之间的不定期期限
- 32、工作日：指上海证券交易所、深圳证券交易所的正常交易日
- 33、T 日：指销售机构在规定时间受理投资者申购、赎回或其他业务申请的开放日
- 34、T+n 日：指自 T 日起第 n 个工作日（不包含 T 日），n 为自然数
- 35、开放日：指为投资者办理基金份额申购、赎回或其他业务的工作日

36、开放时间：指开放日基金接受申购、赎回或其他交易的时间段

37、《业务规则》：指《中科沃土基金管理有限公司开放式基金业务规则》，是规范基金管理人所管理的开放式证券投资基金登记方面的业务规则，由基金管理人和投资者共同遵守

38、认购：指在基金募集期内，投资者根据基金合同和招募说明书的规定申请购买基金份额的行为

39、申购：指基金合同生效后，投资者根据基金合同和招募说明书的规定申请购买基金份额的行为

40、赎回：指基金合同生效后，基金份额持有人按基金合同和招募说明书规定的条件要求将基金份额兑换为现金的行为

41、销售服务费：指从基金资产中计提的，用于本基金市场推广、销售以及基金份额持有人服务的费用

42、基金份额类别：指本基金根据认购/申购费用、赎回费用、销售服务费收取方式的不同，将基金份额分为不同的类别。在投资者认购/申购时收取认购/申购费用、赎回时收取赎回费用的，称为 A 类基金份额；在投资者认购/申购时不收取认购/申购费用、赎回时收取赎回费用，且从本类别基金资产中计提销售服务费的，称为 C 类基金份额

43、基金转换：指基金份额持有人按照本基金合同和基金管理人届时有效公告规定的条件，申请将其持有基金管理人管理的、某一基金的基金份额转换为基金管理人管理的其他基金基金份额的行为

44、转托管：指基金份额持有人在本基金的不同销售机构之间实施的变更所持基金份额销售机构的操作

45、定期定额投资计划：指投资者通过有关销售机构提出申请，约定每期申购日、扣款金额及扣款方式，由销售机构于每期约定扣款日在投资者指定银行账户内自动完成扣款及受理基金申购申请的一种投资方式

46、巨额赎回：指本基金单个开放日，基金净赎回申请（赎回申请份额总数加上基金转换中转出申请份额总数后扣除申购申请份额总数及基金转换中转入申请份额总数后的余额）超过上一开放日基金总份额的 10%

47、元：指人民币元

48、基金收益：指基金投资所得红利、股息、债券利息、买卖证券价差、银行存款利息、已实现的其他合法收入及因运用基金财产带来的成本和费用的节约

49、基金资产总值：指基金拥有的各类有价证券、银行存款本息、基金应收申购款及其他资产的价值总和

50、基金资产净值：指基金资产总值减去基金负债后的价值

51、基金份额净值：指计算日基金资产净值除以计算日基金份额总数

52、基金资产估值：指计算评估基金资产和负债的价值，以确定基金资产净值和基金份额净值的过程

53、摆动门槛：指以基金净资产的既定比例或以绝对金额表示的净申购或净赎回额。此处的申购和赎回不包括非现金结算的申购和赎回

54、摆动因子：指基金为保护现有投资者不受与申购赎回相关的交易的成本影响，而对基金份额净值进行调整的幅度（通常以百分比表示）

55、流动性受限资产：指由于法律法规、监管、合同或操作障碍等原因无法以合理价格予以变现的资产，包括但不限于到期日在 10 个交易日以上的逆回购与银行定期存款（含协议约定有条件提前支取的银行存款）、停牌股票、流通受限的新股及非公开发行股票、资产支持证券、因发行人债务违约无法进行转让或交易的债券等

56、指定媒介：指中国证监会指定的用以进行信息披露的报刊、互联网网站及其他媒介

57、不可抗力：指本合同当事人不能预见、不能避免且不能克服的客观事件。

三、基金管理人

（一）基金管理人基本情况

1.基金管理人：中科沃土基金管理有限公司

公司住所：广东省珠海市横琴新区宝华路6号105室-5668

办公场所：广州市天河区珠江西路5号广州国际金融中心21楼01单元自编06-08号

法定代表人：朱为绎

成立日期：2015年9月6日

批准设立机关及批准设立文号：中国证监会，证监许可[2015]1937号

组织形式：有限责任公司

经营范围：基金募集、基金销售、特定客户资产管理、资产管理和中国证监会许可的其他业务

注册资本：人民币1亿元

存续期限：持续经营

联系电话：020-23388993

联系人：古琳花

2、股权结构：

股东名称	持股比例
广东中科招商创业投资管理有限责任公司	51%
广东省粤科金融集团有限公司	20%
广东中广投资管理有限公司	4.5%
珠海横琴沃土创业投资有限公司	4.9%
珠海横琴沃海投资合伙企业（有限合伙）	4.9%
珠海横琴沃智投资合伙企业（有限合伙）	4.9%
珠海横琴沃富投资合伙企业（有限合伙）	4.9%
珠海横琴沃泽投资合伙企业（有限合伙）	4.9%
总计	100%

（二）主要人员情况

1、董事、监事及高级管理人员

（1）董事会成员

朱为绎先生，中国注册会计师，会计学硕士，董事长。曾任中国证监会广东监管局稽查处二处主任科员、上市公司监管一处主任科员、基金监管处主任科员，广东中科招商创业投资管理有限责任公司研究部总经理、项目管理部总经理、副总裁，现任中科沃土基金管理有限公司董事长，兼任中科招商投资管理集团股份有限公司常务副总裁，广东中科招商创业投资管理有限责任公司副总裁，珠海横琴沃智投资合伙企业（有限合伙）执行事务合伙人，珠海横琴沃信投资合伙企业（有限合伙）执行事务合伙人，广东海印集团股份有限公司独立董事，广州零壹沃土新三板研究院有限公司董事，暨南大学会计硕士、审计硕士专业学位研究生实践指导教师，广东中科招商沃土一号创业投资基金合伙企业（有限合伙）执行事务合伙人（广东中科招商创业投资管理有限责任公司）委派代表。

杨绍基先生，管理学博士，董事，总经理。曾任广东发展银行资产管理部资产管理员，金鹰基金管理有限公司基金经理、研究部副总监、投资管理部总监、首席投资官，现任中科沃土基金管理有限公司董事、总经理。

谢勇先生，企业管理硕士，董事。曾任大鹏证券公司高级投资经理，赛博维尔中国投资基金执行董事，中科招商投资管理集团股份有限公司董事执行副总裁，中炬高新技术实业（集团）股份有限公司独立董事，中山公用事业集团股份有限公司独立董事，现任中科招商投资管理集团股份有限公司联席总裁，广东中科招商创业投资管理有限责任公司首席执行官、董事总经理，兼任广州市政协第十三届委员会委员，中国股权投资基金 50 人论坛执行副秘书长，广东省创业投资协会常务副会长，新三板投融资俱乐部首任轮值主席，广州市工商联联合会（总商会）执行委员会常务委员，广州市股权投资行业协会联席会长，广州市天河区工商联联合会（总商会）执行委员会副主席。

刘卫东先生，经济学博士，董事。曾任核工业华南地质局科员，韶关证券登记公司登记部副经理、经理，中国人民银行韶关市分行办公室、金管科科长，中国人民银行翁源县支行副行长、行长，中国人民银行韶关市中心支行调查统计科、人事科科长，中国人民银行韶关市中心支行副行长，现任广东省粤科金融集团有限公司金融业务部副部长，兼任广东省粤科融资担保股份有限公司董事长。

潘捷先生，经济学博士，董事。曾任广东省国际问题研究中心副主任科员，广东省政府办公厅副主任科员、主任科员，广东省粤科金融集团有限公司高级经理，广东省粤科母基金投资管理有限公司投资副总监，现任广东省粤科母基金投资管理有限公司副总经理，兼任广东浙大粤科华南创业投资合伙企业（有限合伙）执行事务合伙人委派代表，广东浙大粤科世纪投资管理有限公司法定代表人、总经理，广东省粤科松山湖创新创业投资母基金有限公司董事、总经理，广东省粤科横琴创新创业投资母基金有限公司法定代表人。

彭志红女士，高级管理人员工商管理硕士（EMBA），董事。现任完美（中国）有限公司财务中心总经理，兼任中山市玛丽艳娜美容品有限公司董事，珠海横琴沃海投资合伙企业（有限合伙）执行事务合伙人，珠海横琴中鹰企业管理咨询有限公司监事。

杨建斌先生，法学博士，独立董事。现任黑龙江大学法学院教授，黑龙江大学知识产权研究中心主任，中国知识产权法学研究会副秘书长，黑龙江省法学会知识产权法学研究会会长，黑龙江省高级人民法院知识产权审判技术咨询专家，黑龙江省商标协会理事，哈尔滨仲裁委员会仲裁员。

邢志盈先生，文学学士，独立董事。曾任中国工商银行广东省分行科长、办公室副主任、信贷处长、资金计划处长、省行行长助理、副行长，海南省分行行长，现任中国秦发集团有限公司独立董事。

马经先生，高级经济师，独立董事。曾任中国人民银行贵州省分行、海南省分行、深圳特区分行副行长，中国人民银行稽核监督局副局长，中国人民银行广州市分行、深圳中心支行、广州分行行长，中国人民银行巡视二组组长，广东省金融学会第七届理事会会长，十一届全国政协委员。2013年3月退休。

（2）监事会成员

胡玮先生，工商管理和信息化技术学士，监事会主席。现任广东中科招商创业投资管理有限责任公司总经理助理，广东中广投资有限公司副总经理兼任董事会秘书，兼任珠海横琴沃土创业投资有限公司法定代表人。

洪树林先生，FRM，经济学硕士，产品设计与业务创新部总经理、职工代表监事。曾任招商证券股份有限公司资产管理部投资风险绩效分析师，金鹰基金管理有限公司产品研究员，平安大华基金管理有限公司专户业务部产品经理，现任中科沃土基金管理有限公司产品设计与业务创新部总经理、职工代表监事。

白玉玲女士，法学硕士，监察风控部副总经理、职工代表监事。曾任河南省信阳国家投资银行营业部科员，中国银行广东省分行法律事务处科员、个人金融部风险经理，现任中科沃土基金管理有限公司监察风控部副总经理、职工代表监事。

（3）高级管理人员

朱为绎先生，会计学硕士，董事长，中国注册会计师，简历同上。

杨绍基先生，管理学博士，总经理、董事，简历同上。

曹萍女士，经济学硕士，律师，督察长。曾任原华夏证券有限责任公司（现中信建投证券有限公司）广州分公司研究发展部、投资银行部总经理助理，广东省风险投资集团战略发展部项目经理，金鹰基金管理有限公司监察稽核部负责人，泰康资产管理有限责任公司合规法律部总经理，现任中科沃土基金管理有限公司督察长。

李昱女士，管理学硕士，副总经理兼任权益投资部总经理、基金经理。曾任广发证券股份有限公司环市东营业部业务经理、投资理财部投资经理、资产管理部投资经理，新华基金管理有限公司专户管理部副总监、专户管理部负责人、基金管理部基金经理、基金管理部副总监，现任中科沃土基金管理有限公司副总经理兼任权益投资部总经理、中科沃土沃鑫成长

精选灵活配置混合型发起式证券投资基金基金经理、中科沃土沃祥债券型发起式证券投资基金基金经理和中科沃土转型升级灵活配置混合型证券投资基金基金经理。

钟俊敏先生，EMBA，常务副总经理兼任市场营销总部总经理。曾任中国工商银行广东省营业部个人金融业务部副总经理，博时基金管理有限公司零售部总经理兼任销售管理部总经理，现任中科沃土基金管理有限公司常务副总经理兼任市场营销总部总经理。

傅军先生，计算机硕士，副总经理。曾任金鹰基金管理有限公司运作保障部总监，富荣基金管理有限公司（筹）总经理助理、运营总监，现任中科沃土基金管理有限公司副总经理。

2、基金经理

杨凡先生，经济学硕士，基金经理。曾任金鹰基金管理有限公司研究部研究员，广发证券股份有限公司自营部研究员，现任中科沃土沃祥债券型发起式证券投资基金基金经理、中科沃土沃嘉灵活配置混合型证券投资基金基金经理和中科沃土转型升级灵活配置混合型证券投资基金基金经理。

李日曼女士，经济学硕士，基金经理。曾任广州市华美丰收资产管理有限公司投资经理、广东华美国际投资集团有限公司基金经理，现任中科沃土沃嘉灵活配置混合型证券投资基金基金经理。

3、投资决策委员会成员

本公司公募投资决策委员会成员包括：杨绍基先生、李昱女士、马洪娟女士、杨凡先生、赵湘媛女士。

杨绍基先生，管理学博士，总经理、董事，简历同上。

李昱女士，管理学硕士，副总经理兼任权益投资部总经理、基金经理，简历同上。

马洪娟女士，金融学博士，固定收益部副总经理、基金经理。曾任金鹰基金管理有限公司研究员、基金经理，现任中科沃土基金管理有限公司固定收益部副总经理、中科沃土货币市场基金基金经理和中科沃土沃祥债券型发起式证券投资基金基金经理。

杨凡先生，经济学硕士，基金经理，简历同上。

赵湘媛女士，工学硕士，研究部副总经理、基金经理助理。曾任玛氏中国信息技术部分析师，新华富时指数有限公司研究发展部高级分析师，金鹰基金管理有限公司研究发展部研究员，现任中科沃土基金管理有限公司研究部副总经理、中科沃土转型升级灵活配置混合型证券投资基金基金经理助理。

4、上述人员之间均不存在近亲属关系。

（备注：上述人员履历根据最新情况更新）

（三）基金管理人的职责

- 1、依法募集资金，办理基金份额的发售和登记事宜；
- 2、办理基金备案手续；
- 3、对所管理的不同基金财产分别管理、分别记账，进行证券投资；

- 4、按照基金合同的约定及时向基金份额持有人分配收益；
- 5、进行基金会计核算并编制基金财务会计报告；
- 6、编制季度、半年度和年度基金报告；
- 7、计算并公告基金资产净值，确定基金份额申购、赎回价格；
- 8、办理与基金财产管理业务活动有关的信息披露事项；
- 9、按照规定召集基金份额持有人大会；
- 10、保存基金财产管理业务活动的记录、账册、报表和其他相关资料；
- 11、以基金管理人名义，代表基金份额持有人利益行使诉讼权利或者实施其他法律行为；
- 12、中国证监会规定的其他职责。

（四）基金管理人的承诺

1、本基金管理人承诺严格遵守现行有效的相关法律、法规、规章、基金合同和中国证监会的有关规定，建立健全内部控制制度，采取有效措施，防止违反现行有效的有关法律、法规、规章、基金合同和中国证监会有关规定的行为发生。

2、本基金管理人承诺严格遵守《证券法》、《基金法》及有关法律法规，建立健全内部控制制度，采取有效措施，防止下列行为发生：

- （1）将其固有财产或者他人财产混同于基金财产从事证券投资；
- （2）不公平地对待其管理的不同基金财产；
- （3）利用基金财产为基金份额持有人以外的第三人谋取利益；
- （4）向基金份额持有人违规承诺收益或者承担损失；
- （5）侵占、挪用基金财产；
- （6）泄漏因职务便利获取的未公开信息、利用该信息从事或者明示、暗示他人从事相关的交易活动；
- （7）玩忽职守，不按照规定履行职责；
- （8）法律、行政法规和中国证监会禁止的其他行为。

3、本基金管理人承诺加强人员管理，强化职业操守，督促和约束员工遵守国家有关法律、法规及行业规范，诚实信用、勤勉尽责，不从事以下活动：

- （1）越权或违规经营；
- （2）违反基金合同或托管协议；
- （3）故意损害基金份额持有人或其他基金相关机构的合法利益；
- （4）在向中国证监会报送的资料中弄虚作假；
- （5）拒绝、干扰、阻挠或严重影响中国证监会依法监管；
- （6）玩忽职守、滥用职权；

(7) 违反现行有效的有关法律、法规、规章、基金合同和中国证监会的有关规定，泄漏在任职期间知悉的有关证券、基金的商业秘密，尚未依法公开的基金投资内容、基金投资计划等信息；

(8) 违反证券交易场所业务规则，利用对敲、倒仓等手段操纵市场价格，扰乱市场秩序；

(9) 贬损同行，以抬高自己；

(10) 以不正当手段谋求业务发展；

(11) 有悖社会公德，损害证券投资基金人员形象；

(12) 在公开信息披露和广告中故意含有虚假、误导、欺诈成分；

(13) 其他法律、行政法规以及中国证监会禁止的行为。

4、基金经理承诺

(1) 依照有关法律、法规和基金合同的规定，本着谨慎的原则为基金份额持有人谋取最大利益；

(2) 不利用职务之便为自己及其代理人、受雇人或任何第三人谋取利益；

(3) 不违反现行有效的有关法律、法规、规章、基金合同和中国证监会的有关规定，泄漏在任职期间知悉的有关证券、基金的商业秘密、尚未依法公开的基金投资内容、基金投资计划等信息；

(4) 不从事损害基金财产和基金份额持有人利益的证券交易及其他活动。

(五) 基金管理人的内部控制制度

为保证公司规范化运作，有效地防范和化解经营风险，促进公司诚信、合法、有效经营，保障基金份额持有人利益，维护公司及公司股东的合法权益，本基金管理人建立了科学、严密、高效的内部控制体系。

1、公司内部控制的总体目标

(1) 保证公司经营管理活动的合法合规性；

(2) 保证基金份额持有人的合法权益不受侵犯；

(3) 实现公司稳健、持续发展，维护股东权益；

(4) 促进公司全体员工恪守职业操守，正直诚信，廉洁自律，勤勉尽责；

(5) 保护公司最重要的资本：公司声誉。

2、公司内部控制遵循的原则

(1) 全面性原则：内部控制必须覆盖公司的所有部门和岗位，渗透各项业务过程和业务环节，并普遍适用于公司每一位职员；

(2) 审慎性原则：内部控制的核心是有效防范各种风险，公司组织体系的构成、内部管理制度的建立都要以防范风险、审慎经营为出发点；

(3) 相互制约原则：公司设置的各部门、各岗位权责分明、相互制衡；

(4) 独立性原则：公司根据业务的需要设立相对独立的机构、部门和岗位；公司内部部门和岗位的设置必须权责分明；

(5) 有效性原则：各种内部管理制度具有高度的权威性，应是所有员工严格遵守的行动指南；执行内部管理制度不能有任何例外，任何人不得拥有超越制度或违反规章的权力；

(6) 适时性原则：内部控制应具有前瞻性，并且必须随着公司经营战略、经营方针、经营理念等内部环境的变化和国家法律、法规、政策制度等外部环境的改变及时进行相应的修改和完善；

(7) 成本效益原则：公司运用科学化的经营管理方法降低运作成本，提高经济效益，力争以合理的控制成本达到最佳的内部控制效果。

3、内部控制的制度体系

公司制定了合理、完备、有效并易于执行的制度体系。公司制度体系由不同层面的制度构成。按照其效力大小分为四个层面：第一个层面是公司章程；第二个层面是公司内部控制大纲，它是公司制定各项规章制度的基础和依据；第三个层面是公司基本管理制度；第四个层面是公司各机构、部门根据业务需要制定的各种制度及实施细则等。它们的制订、修改、实施、废止应该遵循相应的程序，每一层面的内容不得与其以上层面的内容相违背。公司重视对制度的持续检验，结合业务的发展、法规及监管环境的变化以及公司风险控制的要求，不断检讨和增强公司制度的完备性、有效性。

4、关于授权、研究、投资、交易等方面的控制点

(1) 授权制度

公司的授权制度贯穿于整个公司活动。股东会、董事会、监事会和管理层必须充分履行各自的职权，健全公司逐级授权制度，确保公司各项规章制度的贯彻执行；各项经济经营业务和管理程序必须遵从管理层制定的操作规程，经办人员的每一项工作必须是在业务授权范围内进行。公司重大业务的授权必须采取书面形式，授权书应当明确授权内容和时效。公司授权要适当，对已获授权的部门和人员应建立有效的评价和反馈机制，对已不适用的授权应及时修改或取消授权。

(2) 公司研究业务

研究工作应保持独立、客观，不受任何部门及个人的不正当影响；建立严密的研究工作业务流程，形成科学、有效的研究方法；建立投资产品备选库制度，研究部门根据投资产品的特征，在充分研究的基础上建立和维护备选库。建立研究与投资的业务交流制度，保持畅通的交流渠道；建立研究报告质量评价体系，不断提高研究水平。

(3) 基金投资业务

基金投资应确立科学的投资理念，根据决策的风险防范原则和效率性原则制定合理的决策程序；在进行投资时应有明确的投资授权制度，并应建立与所授权限相应的约束制度和考核制度。建立严格的投资禁止和投资限制制度，保证基金投资的合法合规性。建立投资风险评估与管理制度，将重点投资限制在规定的风险权限额度内；对于投资结果建立科学的投资管理业绩评价体系。

（4）交易业务

建立集中交易室和集中交易制度，投资指令通过集中交易室完成；应建立交易监测系统、预警系统和交易反馈系统，完善相关的安全设施；集中交易室应对交易指令进行审核，建立公平的交易分配制度，确保各基金利益的公平；交易记录应完善，并及时进行反馈、核对和存档保管；同时应建立科学的投资交易绩效评价体系。

（5）基金会计核算

公司根据法律法规及业务的要求建立会计制度，并根据风险控制点建立严密的会计系统，对于不同基金、不同客户独立建账，独立核算；公司通过复核制度、凭证制度、合理的估值方法和估值程序等会计措施真实、完整、及时地记载每一笔业务并正确进行会计核算和业务核算。同时还建立会计档案保管制度，确保档案真实完整。

（6）信息披露

公司建立了完善的信息披露制度，保证公开披露的信息真实、准确、完整。公司设立了信息披露负责人，并建立了相应的程序进行信息的收集、组织、审核和发布工作，以此加强对信息的审查核对，使所公布的信息符合法律法规的规定，同时加强对信息披露的检查和评价，对存在的问题及时提出改进办法。

（7）监察稽核

公司设立督察长，经董事会聘任，报中国证监会核准。根据公司监察稽核工作的需要和董事会授权，督察长可以列席公司相关会议，调阅公司相关档案，就内部控制制度的执行情况独立地履行检查、评价、报告、建议职能。督察长定期和不定期向董事会报告公司内部控制执行情况，董事会对督察长的报告进行审议。

公司设立监察风控部开展监察稽核工作，并保证监察部的独立性和权威性。公司明确了监察风控部及内部各岗位的具体职责，严格制订了专业任职条件、操作程序和组织纪律。

监察风控部强化内部检查制度，通过定期或不定期检查内部控制制度的执行情况，促使公司各项经营管理活动的规范运行。

公司董事会和管理层充分重视和支持监察稽核工作，对违反法律、法规和公司内部控制制度的，追究有关部门和人员的责任。

5、基金管理人关于内部控制制度声明书

（1）本公司承诺以上关于内部控制制度的披露真实、准确；

(2) 本公司承诺根据市场变化和公司业务发展不断完善内部控制制度。

四、基金托管人

一、基金托管人情况

（一）基金托管人概况

名称：浙商银行股份有限公司

住所：浙江省杭州市庆春路 288 号

法定代表人：沈仁康

联系人：陈方伟

电话：0571-88261139

传真：0571-88268688

成立时间：1993 年 04 月 16 日

组织形式：股份有限公司

注册资本：人民币 17,959,696,778 元¹

存续期间：持续经营

批准设立机关和批准设立文号：中国银行业监督管理委员会银监复【2004】91 号

基金托管资格批文及文号：《关于核准浙商银行股份有限公司证券投资基金托管资格的批复》；证监许可【2013】1519 号

经营范围：吸收公众存款；发放短期、中期和长期贷款；办理国内外结算；办理票据承兑与贴现；发行金融债券；代理发行、代理兑付、承销政府债券；买卖政府债券、金融债券；从事同业拆借；买卖、代理买卖外汇；从事银行卡业务；提供信用证服务及担保；代理收付款项及代理保险业务；提供保管箱服务；经国务院银行业监督管理机构批准的其他业务。经中国人民银行批准，可以经营结汇、售汇业务。

（二）主要人员情况

沈仁康先生，浙商银行党委书记、董事长、执行董事。硕士研究生。沈先生曾任浙江省青田县委常委、副县长，县委副书记、代县长、县长；浙江省丽水市副市长，期间兼任丽水经济开发区管委会党工委书记，并同时担任浙江省丽水市委常委；浙江省丽水市委副书记，期间兼任市委政法委书记；浙江省衢州市委副书记、代市长、市长。

徐仁艳先生²，浙商银行党委副书记、执行董事、行长（任职资格尚待中国银行保险监督管理委员会核准）。研究生、高级会计师、注册税务师。徐先生曾任中国人民银行浙江省

¹浙商银行于 2018 年 3 月 29 日增发了 759,000,000 股 H 股，增发完成后注册资本将增加至 18,718,696,778 元，截至目前注册资本变更尚未获得中国银保监会的核准。

分行会计处财务科副科长、科长、会计处副处长，中国人民银行杭州中心支行会计财务处副处长、处长，中国人民银行杭州中心支行党委委员、副行长。

二、发展概况及财务状况

浙商银行是中国银保监会批准的 12 家全国性股份制商业银行之一，总行设在浙江省杭州市，是唯一一家总部位于浙江的全国性股份制商业银行，2004 年 8 月 18 日正式开业，2016 年 3 月 30 日在香港联交所上市（股份代号：2016）。截至 2017 年 12 月 31 日，浙商银行已设立了 213 家分支机构，实现了对长三角、环渤海、珠三角以及部分中西部地区的有效覆盖。2017 年 4 月 21 日，首家控股子公司—浙银租赁正式开业。2018 年 4 月 10 日，首家境外分行—香港分行正式开业，国际化战略布局迈出实质性一步。

开业以来，浙商银行立足浙江，稳健发展，已成为一家基础扎实、效益优良、成长迅速、风控完善的优质商业银行。截至 2017 年 12 月 31 日，浙商银行总资产 1.54 万亿元，客户存款余额 8,606 亿元，客户贷款及垫款总额 6,729 亿元，同比分别增长 13.43%、16.89%、46.44%；不良贷款率 1.15%。在英国《银行家》(The Banker)杂志“2017 年全球银行 1000 强(Top 1000 World Banks 2017)”榜单上，按一级资本位列第 131 位，较上年上升 27 位；按总资产位列第 109 位，较上年上升 8 位。中诚信国际给予浙商银行金融机构评级中最高等级 AAA 主体信用评级。

2017 年，浙商银行坚持“两最”总目标，加快推进业务转型，资产规模持续增长，经营效率稳步提升，资产质量保持较优水平。2017 年实现净利润 109.73 亿元，增长 8.07%，平均总资产收益率 0.76%，平均权益回报率 14.64%。营业收入 342.64 亿元，增长 1.81%，其中：利息净收入 243.91 亿元，降幅 3.32%；非利息净收入 98.73 亿元，增长 17.19%。营业费用 111.83 亿元，增长 12.01%，成本收入比 31.96%。计提资产减值损失 93.74 亿元，降幅 8.79%。所得税费用 27.34 亿元，降幅 15.58%。

三、托管业务部的部门设置及员工情况

浙商银行资产托管部是总行独立的一级管理部门，根据业务条线下设业务管理中心、市场一部、市场二部、运营中心、监督中心，保证了托管业务前、中、后台的完整与独立。截至 2018 年 3 月 31 日，资产托管部从业人员共 39 名。

浙商银行资产托管部遵照法律法规要求，根据业务的发展模式、运营方式以及内部控制、风险防范等各方面发展的需要，制定了一系列完善的内部管理制度，包括业务管理、操作规程、基金会计核算、清算管理、信息披露、内部稽核监控、内控与风险防范、信息系统管理、

²浙商银行原行长刘晓春先生因工作变动而辞任执行董事、副董事长兼行长职务，该等辞任于 2018 年 4 月 18 日生效。因刘晓春辞去行长职务，浙商银行于 2018 年 4 月 18 日第四届董事会 2018 年度第一次临时会议聘请徐仁艳为行长，而其行长任职资格尚待中国银保监会批复。详情可参见浙商银行于香港联交所网站及官网发布的公告。

保密与档案管理、重大可疑情况报告及应急处理等制度，系统性地覆盖了托管业务开展的方方面面，能够有效地控制、防范托管业务的政策风险、操作风险和经营风险。

四、证券投资基金托管业务经营情况

中国证监会、银监会于 2013 年 11 月 13 日核准浙商银行开办证券投资基金托管业务，批准文号：证监许可[2013]1519 号。

五、基金托管人内部风险控制制度说明

（一）内部控制目标

严格遵守国家有关托管业务的法律、法规、规章、行政性规定、行业准则和行内有关管理规定，守法经营、规范运作、严格监察，确保业务的稳健运行，保证基金资产的安全完整，确保有关信息的真实、准确、完整、及时，保护基金份额持有人的合法权益。

（二）内部控制组织结构

浙商银行股份有限公司总行下设资产托管部，是全行资产托管业务的管理和运营部门，专门设置了监督稽核团队，配备了专职内部监察稽核人员负责托管业务的内部控制和风险管理工 作，具有独立行使监督稽核工作的职权和能力。

（三）内部风险控制原则

资产托管部建立了托管系统和完善的制度控制体系。制度体系包含管理制度、控制制度、岗位职责、业务操作流程，可以保证托管业务的规范操作、顺利进行；业务人员具备从业资格；业务管理严格实行复核、审核、检查制度，授权工作实行集中控制，业务印章按规程保管、存放、使用，账户资料严格保管，制约机制严格有效；业务操作区专门设置，封闭管理，实施音像监控；业务信息由专职信息披露人负责，防止泄密；业务实现自动化操作，防止人为事故的发生，技术系统完整、独立。

（四）基金托管人对基金管理人运作基金进行监督的方法和程序

基金托管人负有对基金管理人的投资运作行使监督权的职责。根据《基金法》、《运作办法》、基金合同及其他有关规定，托管人对基金的投资对象和范围、投资组合比例、投资限制、费用的计提和支付方式、基金会计核算、基金资产估值和基金净值的计算、收益分配、申购赎回以及其他有关基金投资和运作的事项，对基金管理人进行业务监督、核查。

基金托管人发现基金管理人违反《基金法》、《运作办法》、基金合同和有关法律法规规定的行为，应及时以书面形式通知基金管理人限期纠正，基金管理人收到通知后应及时核对并以书面形式对基金托管人发出回函。在限期内，基金托管人有权随时对通知事项进行复查，督促基金管理人改正。基金管理人违反基金托管人通知的违规事项未能在限期内纠正的，基金托管人应报告中国证监会。

基金托管人发现基金管理人重大违规行为，立即报告中国证监会，同时，通知基金管理人限期纠正，并将纠正结果报告中国证监会。

基金托管人发现基金管理人的指令违反法律、行政法规和其他有关规定，或者违反基金合同约定的，应当拒绝执行，立即通知基金管理人，并及时向中国证监会报告。

基金托管人发现基金管理人依据交易程序已经生效的指令违反法律、行政法规和其他有关规定，或者违反基金合同约定的，应当立即通知基金管理人，并及时向中国证监会报告。

五、相关服务机构

（一）基金份额发售机构

1、直销机构：中科沃土基金管理有限公司

公司住所：广东省珠海市横琴新区宝华路6号105室-5668

办公场所：广东省广州市天河区珠江西路5号广州国际金融中心21楼01单元自编06-08号

法定代表人：朱为绎

联系人：古琳花

联系电话：020-23388993

网址：www.richlandasm.com.cn

直销机构的网点信息详见基金份额发售公告。

2、非直销销售机构

（1）浙商银行股份有限公司

注册地址：杭州市庆春路288号

办公地址：杭州市延安路368号

法定代表人：沈仁康

联系人：唐燕

电话：0571-87659056

客服电话：95527

传真：0571-87659954

网址：www.czbank.com

（2）中国工商银行股份有限公司

注册地址：北京市西城区复兴门内大街55号

办公地址：北京市西城区复兴门内大街55号

法定代表人：易会满

联系人：杨菲

客服电话：95588

网址：www.icbc.com.cn

（3）交通银行股份有限公司

注册地址：上海市浦东新区银城中路188号

办公地址：上海市浦东新区银城中路188号

法定代表人：牛锡明

联系人：沈彬

电话：021-20581763

客服电话：95559

传真：021-58408483

网址：www.bankcomm.com

(4) 珠海华润银行股份有限公司

注册地址：广东省珠海市吉大九洲大道东 1346 号

办公地址：广东省珠海市吉大九洲大道东 1346 号

法定代表人：刘晓勇

联系人：李阳

电话：0755-82817529

客服电话：0756-96588

传真：0755-82817612

网址：www.crbank.com.cn

(5) 中国银河证券股份有限公司

注册地址：北京市西城区金融大街 35 号 2-6 层

办公地址：北京市西城区金融大街 35 号国际企业大厦 C 座

法定代表人：陈共炎

联系人：辛国政

电话：010-83574507

客服电话：4008-888-888 或 95551

传真：010-83574507

网址：www.chinastock.com.cn

(6) 中信证券股份有限公司

注册地址：广东省深圳市福田区中心三路 8 号卓越时代广场（二期）北座

办公地址：北京市朝阳区亮马桥路 48 号中信证券大厦

法定代表人：张佑君

联系人：郑慧

电话：010-60838888

客服电话：95548

传真：010-60836029

网址：www.cs.ecitic.com

(7) 中信期货有限公司

注册地址：深圳市福田区中心三路 8 号卓越时代广场（二期）北座 13 层 1301-1305 室、14 层

办公地址：深圳市福田区中心三路 8 号卓越时代广场（二期）北座 13 层 1301-1305 室、14 层

法定代表人：张皓

联系人：刘宏莹

电话：010-60833754

客服电话：400-990-8826

传真：0755-83217421

网址：www.citicsf.com

（8）兴业证券股份有限公司

注册地址：福州市湖东路 268 号

办公地址：上海市浦东新区长柳路 36 号兴业证券大厦 20 楼

法定代表人：杨华辉

联系人：乔琳雪

电话：021-38565547

客服电话：95562

传真：021-38565783

网址：www.xyzq.com.cn

（9）广发证券股份有限公司

注册地址：广东省广州市黄埔区中新广州知识城腾飞一街 2 号 618 室

办公地址：广东省广州天河北路大都会广场 5、18、19、36、38、41、42、43 楼

法定代表人：孙树明

联系人：黄岚

客户服务电话：95575

网址：www.gf.com.cn

（10）广州证券股份有限公司

注册地址：广州市天河区珠江西路 5 号广州国际金融中心主塔 19 层、20 层

办公地址：广州市天河区珠江西路 5 号广州国际金融中心主塔 19 层、20 层

法定代表人：胡伏云

联系人：梁微

电话：020-88836999

客服电话：95396

传真：020-88836984

网址: www.gzs.com.cn

(11) 民生证券股份有限公司

注册地址: 北京市东城区建国门内大街 28 号民生金融中心 A 座 16 层--18 层

办公地址: 北京市东城区建国门内大街 28 号民生金融中心 A 座 16 层--20 层

法定代表人: 冯鹤年

联系人: 王超

电话: 010-85127570

客服电话: 400-619-8888

传真: 010-85127641

网址: www.msza.com

(12) 申万宏源证券有限公司

注册地址: 上海市徐汇区长乐路 989 号 45 层

办公地址: 上海市徐汇区长乐路 989 号 40 层

法定代表人: 李梅

联系人: 李玉婷

电话: 021-33388229

客服电话: 95523 或 4008895523

传真: 021-33388224

网址: www.swhysc.com

(13) 申万宏源西部证券有限公司

注册地址: 新疆乌鲁木齐市高新区(新市区)北京南路 358 号大成国际大厦 20 楼 2005 室

办公地址: 新疆乌鲁木齐市高新区(新市区)北京南路 358 号大成国际大厦 20 楼 2005 室

法定代表人: 韩志谦

联系人: 王怀春

电话: 0991-2307105

客服电话: 400-800-0562

传真: 0991-2301927

网址: www.hysec.com

(14) 中泰证券股份有限公司

注册地址: 济南市市中区经七路 86 号

办公地址: 济南市市中区经七路 86 号

法定代表人: 李玮

联系人：许曼华

电话：021-20315290

客服电话：95538

传真：0531-68889095

网址：www.zts.com.cn

（15）江海证券有限公司

注册地址：哈尔滨市香坊区赣水路 56 号

办公地址：哈尔滨市松北区创新三路 833 号

法定代表人：孙名扬

联系人：姜志伟

电话：0451-87765732

客服电话：400-666-2288

传真：0451-82337279

网址：www.jhzq.com.cn

（16）平安证券股份有限公司

注册地址：深圳市福田区中心区金田路 4036 号荣超大厦 16-20 层

办公地址：深圳市福田区中心区金田路 4036 号荣超大厦 16-20 层

法定代表人：刘世安

联系人：周一涵

电话：021-38637436

客服电话：95511-8

传真：0755-82435367

网址：<http://stock.pingan.com>

（17）安信证券股份有限公司

注册地址：深圳市福田区金田路 4018 号安联大厦 35 层、28 层 A02 单元

办公地址：深圳市福田区金田路 4018 号安联大厦 35 层、28 层 A02 单元

法定代表人：王连志

联系人：陈剑虹

电话：0755-82558305

客服电话：4008-001-001

传真：0755-82558355

网址：www.essence.com.cn

（18）中山证券有限责任公司

注册地址：深圳市南山区科技中一路西华强高新大厦 7 层、8 层

办公地址：深圳市南山区科技中一路西华强高新发展大楼 7 层、8 层

法定代表人：黄扬录

联系人：罗艺琳

电话：0755-82943755

客服电话：95329

传真：0755-82960582

网址：www.zszq.com

(19) 大泰金石基金销售有限公司

注册地址：南京市建邺区江东中路 222 号南京奥体中心现代五项馆 2105 室

办公地址：上海市浦东新区峨山路 505 号东方纯一大厦 15 楼

法定代表人：袁顾明

联系人：王骅

电话：021-20324174

客服电话：400-928-2266

传真：021-20324199

网址：www.dtfunds.com

(20) 珠海盈米财富管理有限公司

注册地址：珠海市横琴新区宝华路 6 号 105 室—3491

办公地址：广州市海珠区琶洲大道 1 号保利国际广场南塔 1201-1203 室

法定代表人：肖雯

联系人：邱湘湘

电话：020-89629099

客服电话：020-89629066

传真：020-89629011

网址：www.yingmi.cn

(21) 上海陆金所基金销售有限公司

注册地址：上海市浦东新区陆家嘴环路 1333 号 14 楼 09 单元

办公地址：上海市浦东新区陆家嘴环路 1333 号 15 楼

法定代表人：王之光

联系人：宁博宇

电话：021-20665952

客服电话：400-821-9031

传真：021-22066653

网址：www.lufunds.com

(22) 深圳市金斧子基金销售有限公司

注册地址：深圳市南山区粤海街道科技园中区科苑路 15 号科兴科学园 B 栋 3 单元 11 层

办公地址：深圳市南山区粤海街道科技园中区科苑路 15 号科兴科学园 B 栋 3 单元 7 层

法定代表人：赖任军

联系人：刘昕霞

电话：0755-29330513

客服电话：400-930-0660

传真：0755-84034477

网址：www.jfzinv.com

(23) 深圳众禄基金销售股份有限公司

注册地址：深圳市罗湖区梨园路 6 号物资控股置地大厦 8 楼

办公地址：深圳市罗湖区梨园路 8 号 HALO 广场 4 楼

法定代表人：薛峰

联系人：童彩平

电话：0755-33227950

客服电话：400-678-8887

传真：0755-33227951

网址：www.zlfund.cn

(24) 北京恒天明泽基金销售有限公司

注册地址：北京市经济技术开发区宏达北路 10 号五层 5122 室

办公地址：北京市朝阳区东三环北路甲 19 号 SOHO 嘉盛中心 30 层 3001 室

法定代表人：周斌

联系人：张鼎

电话：010-53509644

客服电话：400-8980-618

传真：010-56642623

网址：www.chtfund.com

(25) 上海天天基金销售有限公司

注册地址：上海市徐汇区龙田路 190 号 2 号楼二层

办公地址：上海市徐汇区宛平南路 88 号东方财富大厦法定代表人：其实

联系人：潘世友

联系电话：021-54509977

客服电话：400-1818-188

网址：www.1234567.com.cn

(26) 乾道盈泰基金销售(北京)有限公司

注册地址：北京市西城区德胜门外大街 13 号院 1 号楼 1302

办公地址：北京市西城区德胜门外大街合生财富广场 1302 室

法定代表人：王兴吉

联系人：宋子琪

电话：18500501595

客服电话：400-088-8080

传真：010-82057741

网址：www.qiandaojr.com

(27) 和讯信息科技有限公司

注册地址：北京市朝阳区朝外大街 22 号 1002 室

办公地址：北京市朝阳区朝外大街 22 号泛利大厦 10 层

法定代表人：王莉

联系人：刘洋

电话：010-85650628

客服电话：400-920-0022

传真：010-65884788

网址：licaike.hexun.com

(28) 北京汇成基金销售有限公司

注册地址：北京市海淀区中关村大街 11 号 11 层 1108 号

办公地址：北京市海淀区中关村大街 11 号 11 层 1108 号

法定代表人：王伟刚

联系人：熊小满

电话：010-56251471

客服电话：400-619-9059

传真：010-62680827

网址：www.hcjijin.com

(29) 奕丰金融服务(深圳)有限公司

注册地址：深圳市前海深港合作区前湾一路 1 号 A 栋 201 室（入住深圳市前海商务秘书有限公司）

办公地址：深圳市南山区海德三道航天科技广场 A 座 17 楼 1704 室

法定代表人：TEO WEE HOWE

联系人：叶健

电话：0755-89460507

客服电话：400-684-0500

传真：0755-21674453

网址：www.ifastps.com.cn

(30) 南京苏宁基金销售有限公司

注册地址：南京市玄武区苏宁大道 1-5 号

办公地址：南京市玄武区苏宁大道 1-5 号

法定代表人：刘汉青

联系人：赵耶

电话：025-66996699-884131

客服电话：95177

传真：025-66996699-884131

网址：www.snjijin.com

(31) 浙江同花顺基金销售有限公司

注册地址：杭州市文二西路 1 号 903 室

办公地址：杭州市余杭区五常街道同顺街 18 号同花顺大楼

法定代表人：凌顺平

联系人：刘宁

电话：0571-88911818

客服电话：4008-773-772

传真：0571-86800423

网址：www.5ifund.com

(32) 深圳市新兰德证券投资咨询有限公司

注册地址：深圳市福田区福田街道民田路 178 号华融大厦 27 层 2704

办公地址：北京市西城区宣武门外大街 28 号富卓大厦 A 座 7 层

法定代表人：马勇

联系人：文雯

电话：010-83363101

客服电话：400-116-1188

传真：010-83363072

网址：8.jrj.com.cn

(33) 北京肯特瑞基金销售有限公司

注册地址：北京市海淀区中关村东路 66 号 1 号楼 22 层 2603-06

办公地址：北京市亦庄经济开发区科创十一街 18 号院 A 座

法定代表人：江卉

联系人：徐伯宇

电话：010-89189285

客服电话：95118

网址：fund.jd.com

(34) 上海云湾投资管理有限公司

注册地址：中国（上海）自由贸易试验区新金桥路 27 号 13 号楼 2 层

办公地址：上海市浦东新区锦康路 308 号 6 号楼 6 层

法定代表人：桂水发

联系人：桂水发

电话：021-20538888

客服电话：400-820-1515

传真：021-20538999

网址：www.zhengtongfunds.com

(35) 北京新浪仓石基金销售有限公司

注册地址：北京市海淀区东北旺西路中关村软件园二期(西扩)N-1、N-2 地块新浪总部
科研楼 5 层 518 室

办公地址：北京市海淀区东北旺西路中关村软件园二期(西扩)N-1、N-2 地块新浪总部
科研楼 5 层 518 室

法定代表人：李昭琛

联系人：吴翠

电话：010-60619607

客服电话：010-62675369

传真：8610-62676582

网址：www.xincai.com

(36) 武汉市伯嘉基金销售有限公司

注册地址：武汉市江汉区武汉中央商务区泛海国际 SOHO 城（一期）第七幢 23 层 1 号 4
号

办公地址：武汉市江汉区武汉中央商务区泛海国际 SOHO 城（一期）第七幢 23 层 1 号 4
号

法定代表人：陶捷

联系人：徐淼

电话：15871739736

客服电话：400-027-9899

传真：027-83862682

网址: www.buyfunds.cn

(37) 江西正融资产管理有限公司

注册地址: 江西省南昌市高新开发区紫阳大道绿地新都会 38 栋商业楼 2107 室

办公地址: 江西省南昌市高新开发区紫阳大道绿地新都会 38 栋商业楼 2107 室

法定代表人: 陆雯

联系人: 傅翌乔

联系电话: 0791-86692502

客户服务电话: 0791-86692502

网址: www.jxzrzg.com.cn

(38) 上海联泰资产管理有限公司

注册地址: 中国(上海)自由贸易试验区富特北路 277 号 3 层 310 室

办公地址: 上海市长宁区福泉北路 518 号 8 座 3 层

法定代表人: 燕斌

联系人: 兰敏

联系电话: 021-52822063

传真: 021-52975270

客户服务电话: 400-166-6788

网址: www.66zichan.com

(39) 上海好买基金销售有限公司

注册地址: 上海市虹口区欧阳路 196 号 26 号楼 2 楼 41 号

办公地址: 上海市虹口区欧阳路 196 号 26 号楼 2 楼好买财富

法定代表人: 杨文斌

联系人: 王诗琦

电话: 13482256958

客服电话: 400-700-9665

传真: 021-68596916

网址: www.ehowbuy.com

(40) 喜鹊财富基金销售有限公司

注册地址: 西藏拉萨市柳梧新区柳梧大厦 1513 室

办公地址: 西藏拉萨市柳梧新区柳梧大厦 1513 室

法定代表人: 陈皓

联系人: 曹砚财、张萌

电话: 010-58349088

客服电话: 0891-6177483

传真：010-88371180

网址：www.xiquefund.com

(41) 上海中正达广基金销售有限公司

注册地址：上海市徐汇区龙腾大道 2815 号 302 室

办公地址：上海市徐汇区龙腾大道 2815 号 302 室

法定代表人：黄欣

联系人：戴珉微

电话：021-33768132

客服电话：400-6767-523

传真：021-33768132-802

网址：www.zhongzhengfund.com

(42) 上海挖财基金销售有限公司

注册地址：中国（上海）自由贸易试验区杨高南路 799 号 5 层 01、02、03 室

办公地址：中国（上海）自由贸易试验区杨高南路 799 号 5 层 01、02、03 室

法定代表人：冷飞

联系人：李娟

电话：021-50810687

客服电话：021-50810673

传真：021-58300279

网址：www.wacaijijin.com

(43) 洪泰财富（青岛）基金销售有限责任公司

注册地址：青岛市香港东路 195 号 9 号楼 701 室

办公地址：北京市西城区西什库大街 31 号院九思文创园 5 号楼 501 室

法定代表人：任淑桢

联系人：周映筱

电话：010-66162800

客服电话：400-670-6863

传真：010-66162800

网址：www.hongtaiwealth.com

(二) 基金注册登记机构

名称：中科沃土基金管理有限公司

公司住所：广东省珠海市横琴新区宝华路 6 号 105 室-5668

办公地址：广州市天河区珠江西路 5 号广州国际金融中心 21 楼 01 单元自编 06-08 号

法定代表人：朱为绎

联系人：高寅初

联系电话：020-37128624

传真：020-23388994

（三）律师事务所和经办律师

律师事务所：广东广信君达律师事务所

办公地址：广州市天河区珠江新城珠江东路6号广州周大福金融中心（广州东塔）29、10层

负责人：王晓华

电话：(020)37181333

传真：(020)37181388

经办律师：刘智、梁晓惠

联系人：刘智

（四）会计师事务所和经办注册会计师

会计师事务所：天健会计师事务所（特殊普通合伙）

主要经营场所：杭州市西溪路128号9楼

执行事务合伙人：胡少先

经办注册会计师：杨克晶

联系人：卢玲玉

电话：020-37600380

传真：020-37606120

六、基金的募集

基金管理人按照《基金法》、《运作办法》、《销售办法》、基金合同及其他有关规定募集本基金，并于 2017 年 5 月 2 日经中国证监会《关于核准中科沃土沃嘉灵活配置混合型证券投资基金注册的批复》（证监许可[2017]625 号）注册进行募集。

本基金为混合型证券投资基金，基金的存续期为不定期。本基金募集期为 2017 年 11 月 1 日至 2017 年 12 月 1 日。募集对象为符合法律法规规定的可投资于证券投资基金的个人投资者、机构投资者以及关法律法规或中国证监会允许购买投资于证券投资基金的其他投资者。

七、基金合同的生效与存续

（一）基金合同的生效

本基金基金合同于 2017 年 12 月 6 日正式生效。自基金合同生效之日起，本基金管理人正式开始管理本基金。

（二）基金存续期内的基金份额持有人数量和资产规模

《基金合同》生效后，连续 20 个工作日出现基金份额持有人数量不满 200 人或者基金资产净值低于 5000 万元的情形，基金管理人应当在定期报告中予以披露；连续 60 个工作日出现前述情形的，基金管理人应向中国证监会报告并提出解决方案，如转换运作方式、与其他基金合并或者终止基金合同等，并召开基金份额持有人大会进行表决。

法律法规或基金合同另有规定时，从其规定。

八、基金份额的申购与赎回

一、申购和赎回场所

本基金的申购与赎回将通过销售机构进行。本基金的销售机构包括基金管理人和基金管理人委托的非直销销售机构，具体的销售网点将由基金管理人在招募说明书或其他相关公告中列明。基金管理人可根据情况变更或增减销售机构，并予以公告。基金投资者应当在销售机构办理基金销售业务的营业场所或按销售机构提供的其他方式办理基金份额的申购与赎回。本基金的销售机构包括：

1、本公司直销机构；

2、非直销销售机构：经本公司委托，具有销售本基金资格的商业银行或其他机构的营业网点。

二、申购和赎回的开放日及时间

1、开放日及开放时间

基金管理人在开放日开放办理基金份额的申购和赎回业务，具体办理时间为上海证券交易所、深圳证券交易所的正常交易日的交易时间，但基金管理人根据法律法规、中国证监会的要求或本基金合同的规定公告暂停申购、赎回时除外。

基金合同生效后，若出现新的证券交易市场、证券交易所交易时间变更或其他特殊情况，基金管理人将视情况对前述开放日及开放时间进行相应的调整，但应在实施日前依照《信息披露办法》的有关规定在指定媒介上公告。

2、申购、赎回开始日及业务办理时间

基金管理人自基金合同生效之日起不超过 3 个月开始办理申购，具体业务办理时间在申购开始公告中规定。

基金管理人自基金合同生效之日起不超过 3 个月开始办理赎回，具体业务办理时间在赎回开始公告中规定。

在确定申购开始与赎回开始时间后，基金管理人应在申购、赎回开放日前依照《信息披露办法》的有关规定在指定媒介上公告申购与赎回的开始时间。

基金管理人不得在基金合同约定之外的日期或者时间办理基金份额的申购或者赎回或者转换。投资者在基金合同约定之外的日期和时间提出申购、赎回或转换申请且注册登记机构确认接受的，其基金份额申购、赎回价格为下一开放日基金份额申购、赎回的价格。

三、申购与赎回的原则

1、“未知价”原则，即申购、赎回价格以申请当日收市后计算的基金份额净值为基准进行计算；

2、“金额申购、份额赎回”原则，即申购以金额申请，赎回以份额申请；

3、当日的申购与赎回申请可以在基金管理人规定的时间以内撤销；

4、赎回遵循“先进先出”原则，即按照投资者认购、申购的先后次序进行顺序赎回；

基金管理人可在法律法规允许的情况下，对上述原则进行调整。基金管理人必须在新规
则开始实施前依照《信息披露办法》的有关规定在指定媒介上公告。

四、申购与赎回的程序

1、申购和赎回的申请方式

投资者必须根据销售机构规定的程序，在开放日的具体业务办理时间内提出申购或赎回
的申请。

2、申购和赎回的款项支付

投资者申购基金份额时，必须全额交付申购款项，投资者在规定时间内全额交付申购款
项，申购申请成立；注册登记机构确认基金份额时，申购申请生效。

基金份额持有人递交赎回申请，赎回成立；注册登记机构确认赎回时，赎回生效。投资
者赎回申请成功后，基金管理人将在 T+7 日（包括该日）内支付赎回款项。在发生巨额赎
回时，款项的支付办法参照本基金合同有关条款处理。

3、申购和赎回申请的确认

基金管理人应以交易时间结束前受理有效申购和赎回申请的当天作为申购或赎回申请日
（T 日），在正常情况下，本基金注册登记机构在 T+1 日内对该交易的有效性进行确认。T
日提交的有效申请，投资者可在 T+2 日后（包括该日）到销售网点柜台或以销售机构规定
的其他方式查询申请的确认情况。若申购不成功，则申购款项退还给投资者。

基金销售机构对申购、赎回申请的受理并不代表申请一定成功，而仅代表销售机构确实
接收到申请。申购、赎回申请的确认以注册登记机构或基金管理人的确认结果为准。对于申
请的确认情况，投资者应及时查询并妥善行使合法权利。

五、申购与赎回的数额限制

1、首次购买基金份额的最低金额为 1 元，投资者追加申购时最低申购限额及投资金额
级差详见各销售机构网点公告；

2、每个交易账户最低持有基金份额余额为 1 份，若某笔赎回导致单个交易账户的基金
份额余额少于 1 份时，余额部分基金份额必须一同赎回；

3、本基金目前对单个投资者累计持有份额不设上限限制，基金管理人可以规定单个投
资者累计持有的基金份额数量限制，具体规定见定期更新的招募说明书或相关公告；

4、当接受申购申请对存量基金份额持有人利益构成潜在重大不利影响时，基金管理人
应当采取设定单一投资者申购金额上限或基金单日净申购比例上限、拒绝大额申购、暂停基
金申购等措施，切实保护存量基金份额持有人的合法权益。具体请参见相关公告。

5、基金管理人可在法律法规允许的情况下，调整上述规定申购金额和赎回份额的数量限制。基金管理人必须在调整实施前依照《信息披露办法》的有关规定进行公告并报中国证监会备案。

六、申购费率、赎回费率

1、本基金基金份额分为 A 类和 C 类基金份额。投资者申购 A 类基金份额在申购时支付申购费用，申购 C 类基金份额不支付申购费用，而是从该类别基金资产中计提销售服务费。

2、投资者可以多次申购本基金，申购费率按每笔申购申请单独计算。

本基金基金份额采用前端收费模式收取基金申购费用。本基金 A 类和 C 类基金份额的申购费率如下表所示：

表 2：本基金份额的申购费率

申购金额 (M)	A 类份额申购费率	C 类份额申购费率
M < 100 万元	1.20%	0%
100 万元 ≤ M < 300 万元	0.70%	
300 万元 ≤ M < 500 万元	0.30%	
M ≥ 500 万元	1000 元/笔	

本基金的申购费用由投资者承担，主要用于本基金的市场推广、销售、注册登记等各项费用，不列入基金财产。

2、赎回费率见下表：

表 3：本基金的赎回费率

	持有基金份额期限 (Y)	赎回费率 (%)
A 类赎回费率	Y < 7 日	1.50%
	7 日 ≤ Y < 30 日	0.75%
	30 日 ≤ Y < 180 日	0.50%
	Y ≥ 180 日	0%
C 类赎回费率	Y < 7 日	1.50%
	7 日 ≤ Y < 30 日	0.5%
	Y ≥ 30 日	0%

本基金的赎回费用由基金份额持有人承担。对持续持有期少于 30 日的投资者收取的赎回费全额计入基金财产；对持续持有期长于 30 日但持续持有期少于 3 个月的 A 类份额投资者收取的赎回费，将不低于赎回费总额的 75% 计入基金财产；对持续持有期长于 3 个月但少于 6 个月的 A 类份额投资者收取的赎回费，将不低于赎回费总额的 50% 计入基金财产；对持续持有期长于 6 个月的 A 类份额投资者，将不低于赎回费总额的 25% 计入基金财产，未归入基金财产的部分用于支付登记费和其他必要的手续费。

3、基金管理人可以在基金合同约定的范围内调整费率或收费方式，并依照《信息披露办法》的有关规定进行公告。

4、当本基金各类份额发生大额申购或赎回情形时，基金管理人可以采用摆动定价机制以确保基金估值的公平性。具体处理原则与操作规范遵循相关法律法规以及监管部门、自律规则的规定。

七、申购份额与赎回金额的计算方式

1、申购金额的计算方式：

(1) A类基金份额的申购

申购本基金 A 类份额的申购费用采用前端收费模式（即申购基金时缴纳申购费），投资者的申购金额包括申购费用和净申购金额。申购 A 类份额的计算方式如下：

1) 申购费用适用比例费率的情形下：

净申购金额=申购金额/（1+申购费率）

申购费用=申购金额-净申购金额

申购份额=净申购金额/T 日 A 类基金份额净值

2) 申购费用适用固定金额的情形下：

申购费用=固定金额

净申购金额=申购金额-固定金额

申购份额=净申购金额/T 日 A 类基金份额净值

例 4：假定 T 日 A 类基金份额净值为 1.0560 元，某投资者本次申购本基金 A 类份额 40 万元，对应的本次申购费率为 1.20%，该投资者可得到的基金份额为：

净申购金额=400,000/（1+1.20%）=395,256.92 元

申购费用=400,000-395,256.92=4,743.08 元

申购份额=395,256.92/1.0560=374,296.33 份

即：投资者投资 40 万元申购本基金 A 类份额，假定申购当日 A 类基金份额净值为 1.0560 元，可得到 374,296.33 份基金份额。

例 5：假定 T 日 A 类基金份额净值为 1.0560 元，某投资者投资 550 万元申购本基金 A 类份额，其对应的申购费用为 1000 元，则其可得到的申购份额为：

申购费用=1000 元

净申购金额=500,000-1000=499,000.00 元

申购份额=499,000/1.0560=472,537.88 份

即：投资者投资 550 万元申购本基金 A 类份额，假定申购当日 A 类基金份额净值为 1.0560 元，可得到 472,537.88 份基金份额。

(2) C 类基金份额的申购

申购 C 类份额的计算方式如下：

申购份额=净申购金额/T日C类基金份额净值

例6：某投资者投资5万元申购本基金的C类基金份额，假设申购当日C类基金份额净值为1.0500元，则可得到的申购份额为：

净申购金额=50,000/(1+0%)=50,000元

申购费用=50,000-50,000=0元

申购份额=50,000/1.0500=47,619.05份

即：投资者投资5万元申购本基金的C类基金份额，假设申购当日C类基金份额净值为1.0500元，则其可得到47619.05份C类基金份额。

2、赎回金额的计算方式：

采用“份额赎回”方式，赎回价格以T日的基金份额净值为基准进行计算。

(1) A类基金份额的赎回

本基金的净赎回金额为赎回金额扣减赎回费用。如果投资者赎回A类基金份额，则赎回金额的计算方法如下：

赎回总金额=赎回份额×T日A类基金份额净值

赎回费用=赎回总金额×A类基金份额赎回费率

净赎回金额=赎回总金额—赎回费用

例7：某投资者赎回本基金1万份A类基金份额，持有时间为三年，对应的赎回费率为0%，假设赎回当日A类基金份额净值是1.2500元，则其可得到的赎回金额为：

赎回总金额=10,000×1.2500=12,500.00元

赎回费用=12,500×0%=0.00元

净赎回金额=12,500-0=12,500.00元

即：投资者赎回本基金1万份A类基金份额，持有时间为三年，假设赎回当日A类基金份额净值是1.2500元，则其可得到的赎回金额为12,500.00元。

(2) C类基金份额的赎回

如果投资者赎回C类基金份额，则赎回金额的计算方法如下：

赎回总金额=赎回份额×赎回日C类基金份额净值

赎回费用=赎回总金额×C类基金份额赎回费率

净赎回金额=赎回总金额—赎回费用

例8：某投资者赎回本基金1万份C类基金份额，持有时间小于30天，对应的赎回费率为0.50%，假设赎回当日C类基金份额净值是1.2500元，则其可得到的赎回金额为：

赎回总金额=10,000×1.2500=12,500元

赎回费用=12,500×0.50%=62.50元

净赎回金额=12,500-62.50=12,437.50元

即：投资者赎回本基金 1 万份 C 类基金份额，持有期限小于 30 天，假设赎回当日 C 类基金份额净值是 1.2500 元，则其可得到的赎回金额为 12,437.50 元。

3、本基金份额净值的计算

计算公式为：

T 日某类基金份额净值 = T 日该类基金份额的基金资产净值 / T 日该类别基金份额的余额数量

本基金份额净值的计算，保留到小数点后 4 位，小数点后第 5 位四舍五入，由此产生的收益或损失由基金财产承担。 T 日的基金份额净值在当天收市后计算，并在 $T+1$ 日内公告。遇特殊情况，经中国证监会同意，可以适当延迟计算或公告。

4、申购份额余额的处理方式：申购的有效份额为净申购金额除以当日的基金份额净值，有效份额的单位为份，上述计算结果均按四舍五入方法，保留小数点后 2 位，由此产生的收益或损失由基金财产承担。

5、赎回金额的处理方式：赎回金额为按实际确认的有效赎回份额乘以当日基金份额净值并扣除相应的费用，赎回金额单位为元。上述计算结果均按四舍五入，保留到小数点后 2 位，由此产生的收益或损失由基金财产承担。

6、基金管理人可以在不违背法律法规规定及《基金合同》约定的情形下根据市场情况制定基金促销计划，针对以特定交易方式（如网上交易、电话交易等）进行基金交易的投资者定期或不定期地开展基金促销活动。在基金促销活动期间，按相关监管部门要求履行必要手续后，基金管理人可以适当调低基金申购费率和基金赎回费率。

八、申购与赎回的登记

1、经基金销售机构同意，基金投资者提出的申购和赎回申请，在基金管理人规定的时间之前可以撤销。

2、投资者 T 日申购基金成功后，正常情况下，基金注册登记机构在 $T+1$ 日为投资者登记权益并办理登记手续，投资者自 $T+2$ 日（含该日）后有权赎回该部分基金份额。

3、投资者 T 日赎回基金成功后，正常情况下，基金注册登记机构在 $T+1$ 日为投资者办理扣除权益的登记手续。

4、基金管理人可以在法律法规允许的范围内，对上述登记办理时间进行调整，但不得实质影响投资者的合法权益，并最迟于开始实施前依照《信息披露办法》的有关规定进行公告。

九、拒绝或暂停申购的情形

发生下列情况时，基金管理人可拒绝或暂停接受投资者的申购申请：

1、因不可抗力导致基金无法正常运转。

2、发生基金合同规定的暂停基金资产估值情况时，基金管理人可暂停接收投资者的申购申请。

3、证券、期货交易所交易时间非正常停市，导致基金管理人无法计算当日基金资产净值。

4、接受某笔或某些申购申请可能会影响或损害现有基金份额持有人利益时。

5、基金资产规模过大，使基金管理人无法找到合适的投资品种，或其他可能对基金业绩产生负面影响，从而损害现有基金份额持有人利益的情形。

6、基金管理人、基金托管人、销售机构或注册登记机构的技术故障等异常情况导致基金销售系统、基金注册登记系统或基金会计系统无法正常运行。

7、基金管理人接受某笔或者某些申购申请有可能导致单一投资者持有基金份额的比例达到或者超过 50%，或者变相规避 50%集中度的情形时。

8、当前一估值日基金资产净值 50%以上的资产出现无可参考的活跃市场价格且采用估值技术仍导致公允价值存在重大不确定性时，经与基金托管人协商确认后，基金管理人应当采取暂停接受基金申购申请的措施。

9、法律法规规定或中国证监会认定的其他情形。

发生上述第 1、2、3、5、6、8、9 项暂停申购情形之一且基金管理人决定暂停申购时，基金管理人应当根据有关规定在指定媒介上刊登暂停申购公告。如果投资者的申购申请被拒绝，被拒绝的申购款项将退还给投资者。在暂停申购的情况消除时，基金管理人应及时恢复申购业务的办理。

十、暂停赎回或延缓支付赎回款项的情形

发生下列情形时，基金管理人可暂停接受投资者的赎回申请或延缓支付赎回款项：

1、因不可抗力导致基金管理人不能支付赎回款项。

2、发生基金合同规定的暂停基金资产估值情况时，基金管理人可暂停接收投资者的赎回申请或延缓支付赎回款项。

3、证券、期货交易所交易时间非正常停市，导致基金管理人无法计算当日基金资产净值。

4、连续两个或两个以上开放日发生巨额赎回。

5、发生继续接受赎回申请将损害现有基金份额持有人利益的情形时，基金管理人可暂停接受投资者的赎回申请。

6、当前一估值日基金资产净值 50%以上的资产出现无可参考的活跃市场价格且采用估值技术仍导致公允价值存在重大不确定性时，经与基金托管人协商确认后，基金管理人应当采取延缓支付赎回款项或暂停接受基金赎回申请的措施。

7、法律法规规定或中国证监会认定的其他情形。

发生上述情形之一且基金管理人决定拒绝接受或暂停接受基金份额持有人的赎回申请或延缓支付赎回款项时，基金管理人应在当日报中国证监会备案，已确认的赎回申请，基金管理人应足额支付；如暂时不能足额支付，应将可支付部分按单个账户申请量占申请总量的比

例分配给赎回申请人，未支付部分可延期支付，并以后续开放日的基金份额净值为依据计算赎回金额。若出现上述第 4 项所述情形，按基金合同的相关条款处理。基金份额持有人在申请赎回时可事先选择将当日可能未获受理部分予以撤销。在暂停赎回的情况消除时，基金管理人应及时恢复赎回业务的办理并公告。

十一、巨额赎回的情形及处理方式

1、巨额赎回的认定

若本基金单个开放日内的基金份额净赎回申请（赎回申请份额总数加上基金转换中转出申请份额总数后扣除申购申请份额总数及基金转换中转入申请份额总数后的余额）超过前一开放日的基金总份额的 10%，即认为是发生了巨额赎回。

2、巨额赎回的处理方式

当基金出现巨额赎回时，基金管理人可以根据基金当时的资产组合状况决定全额赎回或部分延期赎回。

（1）全额赎回：当基金管理人认为有能力支付投资者的全部赎回申请时，按正常赎回程序执行。

（2）部分延期赎回：当基金管理人认为支付投资者的赎回申请有困难或认为因支付投资者的赎回申请而进行的财产变现可能会对基金资产净值造成较大波动时，基金管理人在当日接受赎回比例不低于上一开放日基金总份额的 10% 的前提下，可对其余赎回申请延期办理。若基金发生巨额赎回，对于单个基金份额持有人当日赎回申请超过上一开放日基金总份额 10% 以上的部分，将自动进行延期办理。对于其余当日非自动延期办理的赎回申请，应当按单个账户非自动延期办理的赎回申请量占非自动延期办理的赎回申请总量的比例，确定当日受理的赎回份额。对于未能赎回部分，投资者在提交赎回申请时可以选择延期赎回或取消赎回。选择延期赎回的，将自动转入下一个开放日继续赎回，直到全部赎回为止；选择取消赎回的，当日未获受理的部分赎回申请将被撤销。延期的赎回申请与下一开放日赎回申请一并处理，无优先权并以下一开放日基金份额净值为基础计算赎回金额，以此类推，直到全部赎回为止。如投资者在提交赎回申请时未作明确选择，投资者未能赎回部分作自动延期赎回处理。

（3）暂停赎回：连续 2 个开放日以上（含本数）发生巨额赎回，如基金管理人认为有必要，可暂停接受基金的赎回申请；已经接受的赎回申请可以延缓支付赎回款项，但不得超过 20 个工作日，并应当在指定媒介上进行公告。

3、巨额赎回的公告

当发生上述巨额赎回并延期办理时，基金管理人应当通过邮寄、传真或者招募说明书规定的其他方式在 3 个工作日内通知基金份额持有人，说明有关处理方法，同时在指定媒介上刊登公告。

十二、暂停申购或赎回的公告和重新开放申购或赎回的公告

1、发生上述暂停申购或赎回情况的，基金管理人应及时向中国证监会备案，并在规定时间内在指定媒介上刊登暂停公告。

2、如发生暂停的时间为 1 日，基金管理人应于重新开放日，在指定媒介上刊登基金重新开放申购或赎回公告，并公布最近 1 个开放日的基金份额净值。

3、如发生暂停的时间超过 1 日，基金管理人可以根据暂停申购或赎回的时间，依照《信息披露办法》的有关规定，最迟于重新开放日在指定媒介上刊登重新开放申购或赎回的公告，也可以根据实际情况在暂停公告中明确重新开放申购或赎回的时间，届时不再另行发布重新开放的公告。

九、基金转换

（一）基金转换开始日及时间

本基金已于 2018 年 1 月 8 日开始办理基金转换业务，具体实施办法参见相关公告。上海证券交易所以及深圳证券交易所同时开放交易的工作日为本基金办理转换业务的开放日（基金管理人根据法律法规或基金合同的规定公告暂停转换时除外）。开放日的具体业务办理时间为上海证券交易所、深圳证券交易所交易日的交易时间。若出现新的证券交易市场、证券交易所交易时间变更或其他特殊情况，基金管理人将视情况对前述开放日及开放时间进行相应的调整，但应在实施前依照《证券投资基金信息披露管理办法》（以下简称“《信息披露办法》”）的有关规定在指定媒介上公告。投资者需在转出基金和转入基金均有交易的当日，方可办理基金转换业务。

（二）基金转换的原则

1.基金转换是指基金份额持有人按照《基金合同》和基金管理人届时有效公告规定的条件，申请将其持有基金管理人管理的、某一基金的基金份额转为基金管理人管理的、且由同一注册登记机构办理注册登记的其他基金基金份额的行为。

2.基金转换只能在同一销售机构进行。转换的两只基金必须都是该销售机构销售的同一基金管理人管理的、在同一注册登记机构注册登记的基金。

3.基金转换以份额为单位进行申请。投资者可以发起多次基金转换业务，基金转换费用按每笔申请单独计算。转换费用以人民币元为单位，计算结果按照四舍五入方法，保留小数点后两位。

4.基金转换采取未知价法，即基金的转换价格以转换申请受理当日各转出、转入基金的份额净值为基准进行计算。

5.基金转换后，转入的基金份额的持有期将自转入的基金份额被确认之日起重新开始计算。

6.投资者办理基金转换业务时，转出的基金必须处于可赎回状态，转入的基金必须处于可申购状态，已经冻结的基金份额不得申请基金转换。

7.基金份额持有人可将其全部或部分基金份额转换成另一只基金，该基金单笔转出申请不得少于各基金的单笔最低转出份额限制（如该账户在该销售机构托管的该基金份额余额低于单一账户最低保留基金份额限制，则必须一次性赎回或转出该基金全部份额）；若某笔转换导致投资者在销售机构托管的该基金份额余额低于最低份额限制时，基金管理人有权将投资者在该销售机构托管的该基金剩余份额一次性全部赎回。

8.若本基金单个开放日内的基金份额净赎回申请（赎回申请份额总数加上基金转换中转出申请份额总数后扣除申购申请份额总数及基金转换中转入申请份额总数后的余额）超过前一开放日的基金总份额的 10%，即认为是发生了巨额赎回。发生巨额赎回时，基金转出与基金赎回具有相同的优先级，基金管理人可根据基金资产组合情况，决定全额转出或部分转

出，并且对于基金转出和基金赎回，将采取相同的比例确认（除另有公告外）；在转出申请得到部分确认的情况下，未确认的转出申请将不予以顺延。

9.转换业务遵循“先进先出”的业务规则，即份额注册日期在前的先转换出，份额注册日期在后的后转换出，如果转换申请当日，同时有赎回申请的情况下，则遵循先赎回后转换的处理原则。

10.具体份额以注册登记机构的记录为准，转入份额的计算结果保留位数依照各基金更新招募说明书的规定。其中转入本基金的份额计算结果保留到小数点后两位，小数点后两位以后的部分四舍五入，由此误差产生的损失由基金财产承担，产生的收益归基金财产所有。

11.基金转换，以申请当日基金份额净值为基础计算。投资者采用“份额转换”的原则提交申请。

（三）基金转换的程序

1.基金转换的申请方式基金投资者必须根据基金管理人和基金销售机构规定的手续，在开放日的业务办理时间提出转换的申请。提交基金转换申请时，账户中必须有足够可用的转出基金份额余额。

2.基金转换申请的确认基金管理人应以交易时间结束前受理有效基金转换申请的当天作为基金转换的申请日(T日)，在正常情况下，本基金注册登记机构在T+1日前(含T+1日)对该交易的有效性进行确认。T日提交的有效申请，投资人应在T+2日后(包括该日)到销售网点柜台或以销售机构规定的其他方式查询申请的确认情况。

（四）基金转换的数额限制

基金份额持有人可将其全部或部分基金份额转换成另一只基金，本基金单笔转出申请不得少于1份（如该账户在该销售机构托管的某类基金余额不足1份，则必须一次性赎回或转出该基金全部份额）；若某笔转换导致投资者在销售机构托管的该基金余额不足1份时，基金管理人有权将投资者在该销售机构托管的该基金剩余份额一次性全部赎回。非直销销售机构有不同规定的，投资者在该非直销销售机构办理相关业务时，需遵循该非直销销售机构的相关规定。

（五）基金转换费率

基金转换费由基金份额持有人承担，由转出基金赎回费用及基金申购补差费用构成，其中赎回费用按照基金合同、更新的招募说明书及最新的相关公告约定的比例归入基金财产，其余部分用于支付注册登记费等相关手续费，具体实施办法和转换费率详见相关公告。转换费用以人民币元为单位，计算结果按照四舍五入方法，保留小数点后两位。基金管理人可以在不违反法律法规规定及基金合同约定的情况下根据市场情况制定基金促销计划，针对基金投资者定期和不定期地开展基金促销活动。在基金促销活动期间，基金管理人可以适当调低基金销售费率，或针对特定渠道、特定投资群体开展有差别的费率优惠活动。

（六）基金转换份额的计算方式

本基金的转换交易包括了基金转出和基金转入，其中：

①基金转出时赎回费的计算：

由非货币型基金转出时：

转出总额=转出份额×转出基金当日基金份额净值

由货币基金转出时：

转出总额=转出份额×转出基金当日基金份额净值+待结转收益（全额转出时）

赎回费用=转出总额×转出基金赎回费率

转出净额=转出总额-赎回费用

②基金转入时申购补差费的计算：

净转入金额=转出净额-申购补差费

其中，申购补差费=MAX【转出净额在转入基金中对应的申购费用-转出净额在转出基金中对应的申购费用，0】

转入份额=净转入金额/转入基金当日基金份额净值

说明：

1、基金转换费用由转出基金赎回费用及基金申购补差费用两部分构成。

2、转入基金时，从申购费用低的基金向申购费用高的基金转换时，每次收取申购补差费用；从申购费用高的基金向申购费用低的基金转换时，不收取申购补差费用。

3、转出基金时，如涉及的转出基金有赎回费用，收取该基金的赎回费用。收取的赎回费按照基金合同、更新的招募说明书及最新的相关公告约定的比例归入基金财产，其余部分用于支付注册登记费等相关手续费。

4、投资者可以发起多次基金转换业务，基金转换费用按每笔申请单独计算。转换费用以人民币元为单位，计算结果按照四舍五入方法，保留小数点后两位。

例：某基金份额持有人持有本基金 550,000 份基金份额一年后决定转换为中科沃土沃鑫成长基金，转入基金的份额净值是 1.103 元，申购费为 1.50%，假设转换当日转出基金份额净值是 1.1364 元，对应赎回费率为 0%，申购费为 1.20%，则可得到的转换份额为：

转出金额=转出份额×转出基金当日基金份额净值=550,000×1.1364=625,020 元

赎回费用=转出总额×转出基金赎回费率=625,020×0%=0 元

转出净额=转出总额-赎回费用=625,020-0=625,020 元

转出净额在转入基金中对应的净申购金额=625,020/1.015=615,783.25 元

转出净额在转入基金中对应的申购费用=625,020-615,783.25=9,236.75 元

转出净额在转出基金中对应的净申购金额=625,020/1.012=617,608.70 元

转出净额在转出基金中对应的申购费用=625,020-617,608.70=7,411.30 元

净转入金额 = 转出净额 - 申购补差费 = 625,020 - MAX【9,236.75 - 7,411.30, 0】
= 623,194.55 元

转入份额 = 净转入金额 / 转入基金当日基金份额净值 = 623,194.55 / 1.103 = 564,999.59 份

(七) 基金转换的注册登记

投资者 T 日申请基金转换成功后, 注册登记机构将在 T+1 工作日为投资者办理减少转出基金份额、增加转入基金份额的权益登记手续, 一般情况下, 投资者自 T+2 工作日起有权赎回转入部分的基金份额。

(八) 基金转换与巨额赎回

若本基金单个开放日内的基金份额净赎回申请(赎回申请份额总数加上基金转换中转出申请份额总数后扣除申购申请份额总数及基金转换中转入申请份额总数后的余额)超过前一开放日的基金总份额的 10%, 即认为是发生了巨额赎回。发生巨额赎回时, 基金转出与基金赎回具有相同的优先级, 基金管理人可根据基金资产组合情况, 决定全额转出或部分转出, 并且对于基金转出和基金赎回, 将采取相同的比例确认(除另有公告外); 在转出申请得到部分确认的情况下, 未确认的转出申请将不予以顺延。

(九) 拒绝或暂停基金转换的情形及处理方式

- (1) 因不可抗力导致基金无法正常运作或导致基金管理人不能支付转换转出款项。
- (2) 发生基金合同规定的暂停基金资产估值情况时。
- (3) 本基金投资的证券交易场所临时停止交易。
- (4) 基金管理人认为接受某笔或某些转换转入申请可能会影响或损害现有基金份额持有人利益时。
- (5) 基金资产规模过大, 使基金管理人无法找到合适的投资品种, 或其他可能对基金业绩产生负面影响, 或基金管理人认定的其他损害现有基金份额持有人利益的情形。
- (6) 基金管理人、基金托管人、登记机构、销售机构、支付结算机构等因异常情况导致基金销售系统、基金销售支付结算系统、基金登记系统、基金会计系统等无法正常运行。
- (7) 本基金的资产组合中的重要部分发生暂停交易或其他重大事件, 继续接受转换转出可能会影响或损害基金份额持有人利益时。
- (8) 连续两个或两个以上开放日发生巨额赎回。
- (9) 继续接受转换转出申请将损害现有基金份额持有人利益的情形时, 可暂停接受投资人的转换转出申请。
- (10) 基金管理人接受某笔或者某些转换转入申请有可能导致单一投资者持有基金份额的比例达到或者超过 50%, 或者变相规避 50% 集中度的情形时。
- (11) 法律法规规定或中国证监会认定的其他情形。基金转换业务的解释权归基金管理人, 基金管理人可以根据市场情况在不违反有关法律法规和《基金合同》的规定之前提下调

整上述转换的收费方式、费率水平、业务规则及有关限制，但应在调整生效前依照《信息披露办法》的有关规定在指定媒介上公告。

（十）基金的非交易过户

基金的非交易过户是指基金注册登记机构受理继承、捐赠和司法强制执行等情形而产生的非交易过户以及注册登记机构认可、符合法律法规的其它非交易过户。无论在上述何种情况下，接受划转的主体必须是依法可以持有本基金基金份额的投资者。

继承是指基金份额持有人死亡，其持有的基金份额由其合法的继承人继承；捐赠指基金份额持有人将其合法持有的基金份额捐赠给福利性质的基金会或社会团体；司法强制执行是指司法机构依据生效司法文书将基金份额持有人持有的基金份额强制划转给其他自然人、法人或其他组织。办理非交易过户必须提供基金注册登记机构要求提供的相关资料，对于符合条件的非交易过户申请按基金注册登记机构的规定办理，并按基金注册登记机构规定的标准收费。

（十一）基金的转托管

基金份额持有人可办理已持有基金份额在不同销售机构之间的转托管，基金销售机构可以按照规定的标准收取转托管费。

（十二）定期定额投资计划

本基金已于 2018 年 1 月 8 日开始办理定期定额申购业务，具体实施办法参见相关公告。

（十三）基金的冻结和解冻

基金注册登记机构只受理国家有权机关依法要求的基金份额的冻结与解冻，以及注册登记机构认可、符合法律法规的其他情况下的冻结与解冻。

十、基金的投资

一、投资目标

本基金通过灵活运用资产配置策略及多种股票市场、债券市场投资策略，充分挖掘潜在的投资机会，追求基金资产长期稳定增值。

二、投资范围

本基金的投资范围为具有良好流动性的金融工具，包括国内依法发行上市交易的股票（包括中小板、创业板及其他中国证监会允许基金投资的股票）、权证、股指期货、国债期货、债券（包括但不限于国债、地方政府债、金融债、企业债、公司债、次级债、可转换债券、可交换债券、分离交易可转债、央行票据、中期票据、短期融资券、超短期融资券等）、资产支持证券、债券回购、银行存款，以及法律法规或中国证监会允许基金投资的其他金融工具。

如法律法规或监管机构以后允许基金投资其他品种，基金管理人在履行适当程序后，可以将其纳入投资范围。

基金的投资组合比例为：股票资产占基金资产的比例为 0% - 95%，每个交易日日终在扣除股指期货合约、国债期货合约需缴纳的交易保证金后，应当保持不低于基金资产净值的 5% 的现金或到期日在一年以内的政府债券，其中，现金不包括结算备付金、存出保证金、应收申购款等。

三、投资策略

（一）资产配置策略

本基金将通过跟踪考量通常的宏观经济变量（包括 GDP 增长率、CPI 走势、M2 的绝对水平和增长率、利率水平与走势等）以及各项国家政策（包括财政、税收、货币、汇率政策等），并结合美林时钟等科学严谨的资产配置模型，动态评估不同资产大类在不同时期的投资价值及其风险收益特征，追求股票、债券和货币等大类资产的灵活配置和稳健收益。

（二）股票投资策略

本基金通过自上而下及自下而上相结合的方法挖掘优质的上市公司，严选其中安全边际较高的个股构建投资组合：自上而下地分析行业的增长前景、行业结构、商业模式、竞争要素等分析把握其投资机会；自下而上地评判企业的产品、核心竞争力、管理层、治理结构等；并结合企业基本面和估值水平进行综合的研判，严选安全边际较高的个股，力争实现组合的保值增值。

1、行业配置策略

本基金主要通过行业景气度分析和行业竞争格局分析，就行业投资价值进行综合评估，从而确定并动态调整行业配置比例。在行业景气分析方面，本基金将重点投资于景气度较高

且具有可持续性的行业；在行业竞争格局方面，本基金将重点投资于行业竞争格局良好的行业。

2、个股投资策略

（1）公司基本面分析

本基金将通过分析上市公司的经营模式、产品研发能力、公司治理等多方面的运营管理能力，判断公司的核心价值与成长能力，选择具有良好经营状况的上市公司股票。

经营模式方面，选择主营业务鲜明、行业地位突出、产品与服务符合行业发展趋势的上市公司股票；产品研发能力方面，选择具有较强的自主创新和市场拓展能力的上市公司股票；公司治理方面，选择公司治理结构规范，管理水平较高的上市公司股票。

本基金将重点关注上市公司的盈利能力、成长和股本扩张能力以及现金流管理水平，选择优良财务状况的上市公司股票。盈利能力方面，主要考察销售毛利率、净资产收益率（ROE）等指标；成长和股本扩张能力方面，主要考察主营业务收入增速、净资产增速、净利润增速、每股收益（EPS）增速、每股现金流净额增速等指标；现金流管理能力方面，主要考察每股现金流净额等指标。

（2）估值水平分析

本基金将根据上市公司的行业特性及公司本身的特点，选择合适的股票估值方法。可供选择的估值方法包括市盈率法（P/E）、市净率法（P/B）、市盈率—长期成长法（PEG）、企业价值/销售收入（EV/SALES）、企业价值/息税折旧摊销前利润法（EV/EBITDA）、自由现金流贴现模型（FCFF，FCFE）或股利贴现模型（DDM）等。通过估值水平分析，基金管理人力争发掘出价值被低估或估值合理的股票。

（3）股票组合的构建与调整

本基金在行业分析、公司基本面分析及估值水平分析的基础上，进行股票组合的构建。当行业、公司的基本面、股票的估值水平出现较大变化时，本基金将对股票组合适时进行动态调整。

（三）债券投资策略

1、利率策略

研究 GDP、物价、就业、国际收支等国民经济运行状况，分析宏观经济运行的可能情景，预测财政政策、货币政策等政府宏观经济政策取向，分析金融市场资金供求状况变化趋势及结构，在此基础上预测金融市场利率水平变动趋势，以及金融市场收益率曲线斜度变化趋势。

组合久期是反映利率风险最重要的指标，根据对市场利率水平的变化趋势的预期，综合宏观经济状况和货币政策等因素的分析判断，可以制定出组合的目标久期，预期市场利率水平将上升时，降低组合的久期，以规避债券价格下降的风险和资本损失，获得较高的再投资

收益；预期市场利率将下降时，提高组合的久期，在市场利率实际下降时获得债券价格上升的收益，并获得较高利息收入。

2、信用策略

根据国民经济运行周期阶段，分析债券发行人所处行业发展前景、发行人业务发展状况、企业市场地位、财务状况、管理水平、债务水平等因素，评价债券发行人的信用风险，并根据特定债券的发行契约，评价债券的信用级别，确定债券的信用风险利差与投资价值。

3、债券选择与组合优化

本基金将根据债券市场情况，基于利率期限结构及债券的信用级别，在综合考虑流动性、市场分割、息票率、税赋特点、提前偿还和赎回等因素的基础上，评估债券投资价值，选择定价合理或者价值被低估的债券构建投资组合，并根据市场变化情况对组合进行优化。

4、可转债投资策略

本基金可投资可转债、分离交易可转债或含赎回或回售权的债券等，这类债券赋予债权人或债务人某种期权，比普通的债券更为灵活。

1) 可转债投资策略

可转债具有债权的属性，投资者可以选择持有可转债到期，得到本金与利息收益；也具有期权的属性，可以在规定的时间内将可转债转换成股票。因此，可转债的价格由债权价格和期权价格两部分组成。

本基金将采用专业的分析和计算方法，综合考虑可转债的久期、票面利率、风险等债券因素以及期权价格，力求选择被市场低估的品种，获得超额收益。

2) 其他附权债券投资策略

本基金在对这类债券基本情况进行研究的同时，重点分析附权部分对债券估值的影响。

对于分离交易可转债的债券部分将按照债券投资策略进行管理，权证部分将在可交易之日起不超过3个月的时间内卖出。

（四）资产支持证券投资策略

本基金将通过宏观经济、提前偿还率、资产池结构以及资产池资产所在行业景气变化等因素的研究，预测资产池未来现金流变化，并通过研究标的证券发行条款，预测提前偿还率变化对标的证券的久期与收益率的影响。在严格控制风险的情况下，结合信用研究和流动性管理，选择风险调整后收益高的品种进行投资，以期获得长期稳定收益。

（五）衍生品投资策略

1、股指期货投资策略

本基金为提高投资效率，更好地达到本基金的投资目标，在风险可控的前提下，本着谨慎原则，参与股指期货投资。本基金将根据对现货和期货市场的分析，发挥股指期货杠杆效应和流动性好的特点，采用股指期货在短期内取代部分现货，获取市场敞口，投资策略包括多头套期保值和空头套期保值。多头套期保值指当基金需要买入现货时，为避免市场冲击，

提前建立股指期货多头头寸，然后逐步买入现货并解除股指期货多头，当完成现货建仓后将股指期货平仓；空头套期保值指当基金需要卖出现货时，先建立股指期货空头头寸，然后逐步卖出现货并解除股指期货空头，当现货全部清仓后将股指期货平仓。本基金在股指期货套期保值过程中，将定期测算投资组合与股指期货的相关性、投资组合 beta 的稳定性，精细化确定投资方案比例。

2、国债期货投资策略

本基金为提高对利率风险管理能力，在风险可控的前提下，本着谨慎原则参与国债期货投资。国债期货作为利率衍生品的一种，有助于管理债券组合的久期、流动性和风险水平。本基金将按照相关法律法规的规定，结合对宏观经济形势和政策趋势的判断、对债券市场进行定性和定量分析；构建量化分析体系，对国债期货和现货的基差、国债期货的流动性、波动水平、套期保值的有效性等指标进行跟踪监控，在最大限度保证基金资产安全的基础上，力求实现基金资产的长期稳定增值。

3、权证投资策略

权证为本基金辅助性投资工具。本基金将在权证理论定价模型的基础上，综合考虑权证的证券的基本面趋势、权证的市场供求关系以及交易制度设计等多种因素，对权证进行合理定价。本基金权证主要投资策略为低成本避险和合理杠杆操作。

四、投资限制

1、组合限制

基金的投资组合应遵循以下限制：

- (1) 本基金股票资产占基金资产的比例为 0% - 95%；
- (2) 每个交易日日终在扣除股指期货合约、国债期货合约需缴纳的交易保证金后，保持不低于基金资产净值 5% 的现金或者到期日在一年以内的政府债券，其中，现金不包括结算备付金、存出保证金、应收申购款等；
- (3) 本基金持有一家公司发行的证券，其市值不超过基金资产净值的 10%；
- (4) 本基金管理人管理的全部基金持有一家公司发行的证券，不超过该证券的 10%；
- (5) 本基金管理人管理的全部开放式基金持有一家上市公司发行的可流通股票，不超过该上市公司可流通股票的 15%；
- (6) 本基金管理人管理的全部投资组合持有一家上市公司发行的可流通股票，不超过该上市公司可流通股票的 30%；
- (7) 本基金主动投资于流动性受限资产的市值合计不得超过基金资产净值的 15%；因证券市场波动、上市公司股票停牌、基金规模变动等基金管理人之外的因素致使本基金不符合前款所规定比例限制的，基金管理人不得主动新增流动性受限资产的投资；
- (8) 基金资产总值不得超过基金资产净值的 140%；
- (9) 本基金持有的全部权证，其市值不得超过基金资产净值的 3%；

- (10) 本基金管理人管理的全部基金持有的同一权证，不得超过该权证的 10%；
- (11) 本基金在任何交易日买入权证的总金额，不得超过上一交易日基金资产净值的 0.5%；
- (12) 本基金投资于同一原始权益人的各类资产支持证券的比例，不得超过基金资产净值的 10%；
- (13) 本基金持有的全部资产支持证券，其市值不得超过基金资产净值的 20%；
- (14) 本基金持有的同一（指同一信用级别）资产支持证券的比例，不得超过该资产支持证券规模的 10%；
- (15) 本基金管理人管理的全部基金投资于同一原始权益人的各类资产支持证券，不得超过其各类资产支持证券合计规模的 10%；
- (16) 本基金应投资于信用级别评级为 BBB 以上（含 BBB）的资产支持证券。基金持有资产支持证券期间，如果其信用等级下降、不再符合投资标准，应在评级报告发布之日起 3 个月内予以全部卖出；
- (17) 基金财产参与股票发行申购，本基金所申报的金额不超过本基金的总资产，本基金所申报的股票数量不超过拟发行股票公司本次发行股票的总量；
- (18) 本基金进入全国银行间同业市场进行债券回购的资金余额不得超过基金资产净值的 40%，本基金在全国银行间同业市场中的债券回购最长期限为 1 年，债券回购到期后不得展期；
- (19) 在任何交易日日终，持有的买入股指期货合约价值，不得超过基金资产净值的 10%；在任何交易日日终，持有的买入股指期货合约和国债期货合约价值与有价证券市值之和，不得超过基金资产净值的 95%，其中，有价证券指股票、债券（不含到期日在一年以内的政府债券）、权证、资产支持证券、买入返售金融资产（不含质押式回购）等；在任何交易日日终，持有的卖出股指期货合约价值不得超过基金持有的股票总市值的 20%；在任何交易日内交易（不包括平仓）的股指期货合约的成交金额不得超过上一个交易日基金资产净值的 20%；在任何交易日日终，持有的股票市值和买入、卖出股指期货合约价值，合计（轧差计算）占基金资产的比例为 0%-95%；
- (20) 本基金在任何交易日日终，持有的买入国债期货合约价值，不得超过基金资产净值的 15%；本基金在任何交易日日终，持有卖出国债期货合约价值不得超过基金持有的债券总市值的 30%；在任何交易日内交易（不包括平仓）的国债期货合约的成交金额不得超过上一个交易日基金资产净值的 30%；本基金所持有的债券（不含到期日在一年以内的政府债券）市值和买入、卖出国债期货合约价值，合计（轧差计算）应当符合基金合同中关于债券投资比例的有关约定；
- (21) 本基金与私募类证券资管产品及中国证监会认定的其他主体为交易对手开展逆回购交易的，可接受质押品的资质要求应当与基金合同约定的投资范围保持一致；

(22) 法律法规及中国证监会规定的和《基金合同》约定的其他投资限制。

除上述第(2)、(7)、(16)、(21)项另有约定外,因证券市场波动、上市公司合并、基金规模变动等基金管理人之外的因素致使基金投资比例不符合上述规定投资比例的,基金管理人应当在10个交易日内进行调整,但中国证监会规定的特殊情形除外。法律法规另有规定的,从其规定。

基金管理人应当自基金合同生效之日起6个月内使基金的投资组合比例符合基金合同的有关约定。基金托管人对基金的投资的监督与检查自本基金合同生效之日起开始。

法律法规或监管部门取消或调整上述限制,如适用于本基金,基金管理人在履行适当程序后,则本基金投资不再受相关限制,或以调整后的规定为准。

2、禁止行为

为维护基金份额持有人的合法权益,基金财产不得用于下列投资或者活动:

- (1) 承销证券;
- (2) 违反规定向他人贷款或者提供担保;
- (3) 从事承担无限责任的投资;
- (4) 买卖其他基金份额,但是中国证监会另有规定的除外;
- (5) 向其基金管理人、基金托管人出资;
- (6) 从事内幕交易、操纵证券交易价格及其他不正当的证券交易活动;
- (7) 依照法律法规有关规定,由中国证监会规定禁止的其他活动。

基金管理人运用基金财产买卖基金管理人、基金托管人及其控股股东、实际控制人或者与其他重大利害关系的公司发行的证券或者承销期内承销的证券,或者从事其他重大关联交易的,应当符合基金的投资目标和投资策略,遵循基金份额持有人利益优先的原则,防范利益冲突,建立健全内部审批机制和评估机制,按照市场公平合理价格执行。相关交易必须事先得到基金托管人的同意,并按法律法规予以披露。重大关联交易应提交基金管理人董事会审议,并经过三分之二以上的独立董事通过。基金管理人董事会应至少每半年对关联交易事项进行审查。

五、业绩比较基准

沪深300指数收益率×50%+中债综合指数(全价)收益率×50%

本基金为混合型基金。在综合考虑了基金股票组合的构建、投资标的以及市场上可得股票指数的编制方法后,本基金选择市场认同度较高、行业分类标准和指数编制方法较为科学的沪深300指数作为本基金股票组合的业绩比较基准。沪深300指数由中证有限公司编制,是由沪深A股中规模大、流通股中规模大、流动性好的最具代表300只股票组成,可以综合反映沪深A股市场整体表现,适合作为本基金股票部分的业绩比较基准。中债综合全价(总值)具广泛市场代表性,旨在综合反映债券全市场整体价格和投资回报情况。基于本基金的特征,使用上述业绩比较基准能够忠实反映本基金的风险收益特征。

如果今后法律法规发生变化，或者有更权威的、更能为市场普遍接受的业绩比较基准推出，或者是市场上出现更加适合用于本基金的业绩比较基准时，基金管理人经与基金托管人协商一致，在履行适当程序后变更本基金业绩比较基准并及时公告，而无需召开基金份额持有人大会。

六、风险收益特征

本基金为混合型基金，其长期平均风险和预期收益水平低于股票型基金，高于债券型基金、货币市场基金。

（七）基金投资组合报告（未经审计）

基金管理人的董事会及董事保证本报告所载资料不存在虚假记载、误导性陈述或重大遗漏，并对其内容的真实性、准确性和完整性承担个别及连带责任。

基金托管人浙商银行股份有限公司根据本基金合同规定，复核了本报告中的财务指标、净值表现和投资组合报告等内容，保证复核内容不存在虚假记载、误导性陈述或者重大遗漏。

本投资组合报告有关数据期间为 2018 年 1 月 1 日至 2018 年 3 月 31 日。

1. 报告期末基金资产组合情况

序号	项目	金额（元）	占基金总资产的比例（%）
1	权益投资	41,985,583.96	51.20
	其中：股票	41,985,583.96	51.20
2	基金投资	-	-
3	固定收益投资	-	-
	其中：债券	-	-
	资产支持证券	-	-
4	贵金属投资	-	-
5	金融衍生品投资	-	-
6	买入返售金融资产	32,000,000.00	39.03
	其中：买断式回购的买入返售金融资产	-	-
7	银行存款和结算备付金合计	5,941,228.29	7.25
8	其他资产	2,070,429.51	2.52
9	合计	81,997,241.76	100.00

2. 报告期末按行业分类的股票投资组合

(1) 报告期末按行业分类的境内股票投资组合

代码	行业类别	公允价值（元）	占基金资产净值比例（%）
A	农、林、牧、渔业	-	-
B	采矿业	2,419,032.00	2.96
C	制造业	1,899,500.00	2.33
D	电力、热力、燃气及水生产和供应业	10,516,911.00	12.89
E	建筑业	1,213,534.46	1.49
F	批发和零售业	3,917,241.00	4.80
G	交通运输、仓储和邮政业	-	-
H	住宿和餐饮业	-	-
I	信息传输、软件和信息技术服务业	-	-
J	金融业	18,856,905.50	23.11
K	房地产业	3,162,460.00	3.87
L	租赁和商务服务业	-	-
M	科学研究和技术服务业	-	-
N	水利、环境和公共设施管理业	-	-
O	居民服务、修理和其他服务业	-	-
P	教育	-	-
Q	卫生和社会工作	-	-
R	文化、体育和娱乐业	-	-
S	综合	-	-
	合计	41,985,583.96	51.45

(2) 报告期末按行业分类的港股通投资股票投资组合

本报告期末本基金未持有港股通投资股票。

3. 报告期末按公允价值占基金资产净值比例大小排序的前十名股票投资明细

序号	股票代码	股票名称	数量（股）	公允价值（元）	占基金资产净值比例（%）
1	601318	中国平安	100,500	6,563,655.00	8.04
2	000001	平安银行	504,545	5,499,540.50	6.74

3	600674	川投能源	454,100	4,132,310.00	5.06
4	601607	上海医药	158,850	3,917,241.00	4.80
5	601288	农业银行	997,200	3,899,052.00	4.78
6	600236	桂冠电力	644,500	3,660,760.00	4.49
7	000402	金融街	322,700	3,162,460.00	3.87
8	601336	新华保险	62,900	2,894,658.00	3.55
9	600886	国投电力	383,100	2,723,841.00	3.34
10	600547	山东黄金	83,300	2,419,032.00	2.96

4. 报告期末按债券品种分类的债券投资组合

本报告期末本基金未持有债券。

5. 报告期末按公允价值占基金资产净值比例大小排序的前五名债券投资明细

本报告期末本基金未持有债券。

6. 报告期末按公允价值占基金资产净值比例大小排序的前十名资产支持证券投资明细

本报告期末本基金未持有资产支持证券。

7. 报告期末按公允价值占基金资产净值比例大小排序的前五名贵金属投资明细

本报告期末本基金未持有贵金属。

8. 报告期末按公允价值占基金资产净值比例大小排序的前五名权证投资明细

本报告期末本基金未持有权证。

9. 报告期末本基金投资的股指期货交易情况说明

(1) 本报告期末本基金未持有股指期货。

(2) 本报告期本基金未进行股指期货交易。

10. 报告期末本基金投资的国债期货交易情况说明

(1) 本报告期末本基金未持有国债期货。

(2) 本报告期本基金未进行国债期货交易。

11. 投资组合报告附注

(1) 平安银行（代码：000001）和新华保险（代码：601336）为中科沃土沃嘉灵活配置混合型证券投资基金的前十大持仓证券。

2018年3月14日，中国人民银行针对平安银行违反清算管理规定、人民币银行结算账户管理相关规定、非金融机构支付服务管理办法相关规定，给予警告并没收违法所得303.61万元，并处罚款1030.81万元，合计处罚金额1334.42万元。

2018年2月11日，中国保监会对新华保险针对境外投资业务违反了《保险资金境外投资管理暂行办法实施细则》（保监发〔2012〕93号）关于可投资国家或者地区的相关规定，发出监管函并提出整改要求。

本基金投资平安银行和新华保险的投资决策程序符合公司投资制度的规定。

除平安银行和新华保险外，本基金投资的前十名证券的发行主体本期没有出现被监管部门立案调查，或在报告编制日前一年内受到公开谴责、处罚的情形。

(2) 本基金投资前十名股票未超出基金合同规定备选股票库。

(3) 其他资产构成

序号	名称	金额（元）
1	存出保证金	51,004.59
2	应收证券清算款	2,021,599.28
3	应收股利	-
4	应收利息	-3,164.85
5	应收申购款	990.49
6	其他应收款	-
7	待摊费用	-
8	其他	-
9	合计	2,070,429.51

(4) 报告期末持有的处于转股期的可转换债券明细

本报告期末本基金未持有处于转股期的可转换债券。

(5) 报告期末前十名股票中存在流通受限情况的说明

本报告期末本基金前十名股票中不存在流通受限情况。

十一、基金的业绩

本基金管理人依照恪尽职守、诚实信用、勤勉尽责的原则管理和运用基金资产，但不保证基金一定盈利，也不保证最低收益。基金的过往业绩并不代表其未来表现。

投资有风险，投资者在做出投资决策前应仔细阅读本基金的招募说明书。本基金合同生效日为 2017 年 12 月 6 日，基金合同生效以来（截至 2018 年 6 月 30 日）的投资业绩及同期业绩比较基准的比较如下表所示：

(一) (1) 中科沃土沃嘉混合 A 类基金份额净值增长率及其与同期业绩比较基准收益率的比较

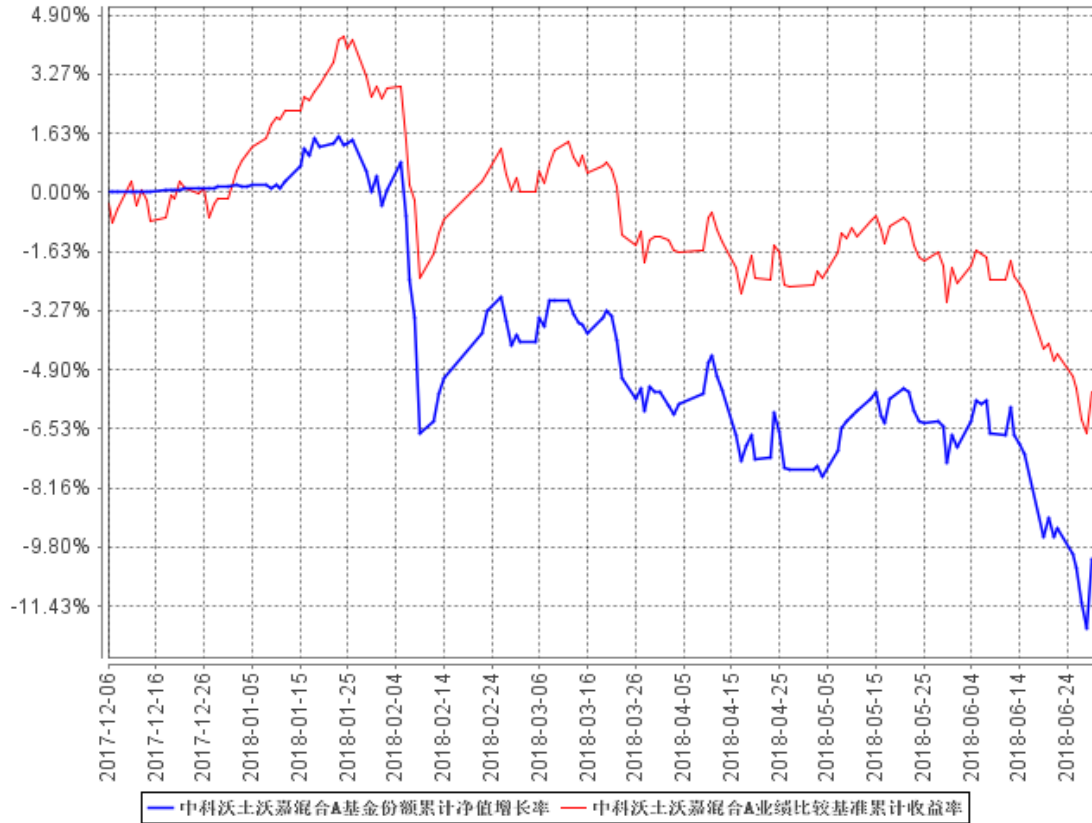
阶段	净值增长率①	净值增长率标准差②	业绩比较基准收益率③	业绩比较基准收益率标准差④	①-③	②-④
基金合同生效至 2017 年 12 月 31 日	0.17%	0.01%	-0.15%	0.45%	0.32%	-0.44%
2018 年 1 月 1 日至 2018 年 6 月 30 日	-10.29%	0.70%	-5.37%	0.57%	-4.92%	0.13%
基金合同生效至 2018 年 6 月 30 日	-10.14%	0.66%	-5.51%	0.56%	-4.63%	0.153%

(2) 中科沃土沃嘉混合 C 类基金份额净值增长率及其与同期业绩比较基准收益率的比较

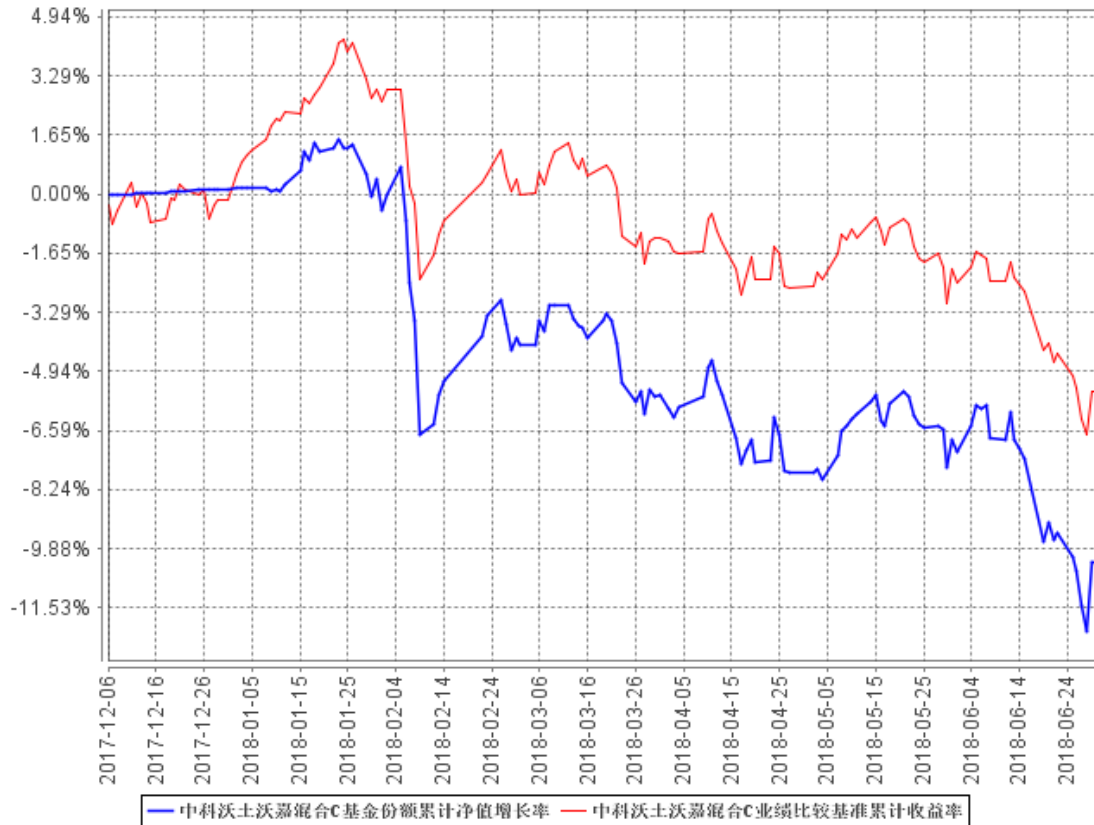
阶段	净值增长率①	净值增长率标准差②	业绩比较基准收益率③	业绩比较基准收益率标准差④	①-③	②-④
基金合同生效至 2017 年 12 月 31 日	0.15%	0.01%	-0.15%	0.45%	0.03%	-0.44%
2018 年 1 月 1 日至 2018 年 6 月 30 日	-10.40%	0.71%	-5.37%	0.57%	-5.03%	0.14%
基金合同生效至 2018 年 6 月 30 日	-10.27%	0.66%	-5.51%	0.56%	-4.76%	0.163%

(二) 自基金合同生效以来基金累计净值增长率变动及其与同期业绩比较基准收益率变动的比较

中科沃土沃嘉混合A基金份额累计净值增长率与同期业绩比较基准收益率的历史走势对比图



中科沃土沃嘉混合C基金份额累计净值增长率与同期业绩比较基准收益率的历史走势对比图



十二、基金的财产

一、基金资产总值

基金资产总值是指购买各类证券及票据价值、银行存款本息和基金应收的申购基金款以及其他投资所形成的价值总和。

二、基金资产净值

基金资产净值是指基金资产总值减去基金负债后的价值。

三、基金财产的账户

基金托管人根据相关法律法规、规范性文件为本基金开立资金账户、证券账户、期货账户以及投资所需的其他专用账户。开立的基金专用账户与基金管理人、基金托管人、基金销售机构和基金注册登记机构自有的财产账户以及其他基金财产账户相独立。

四、基金财产的保管和处分

本基金财产独立于基金管理人、基金托管人和基金销售机构的财产，并由基金托管人保管。基金管理人、基金托管人、基金注册登记机构和基金销售机构以其自有的财产承担其自身的法律责任，其债权人不得对本基金财产行使请求冻结、扣押或其他权利。除法律法规和《基金合同》的规定处分外，基金财产不得被处分。

基金管理人、基金托管人因依法解散、被依法撤销或者被依法宣告破产等原因进行清算的，基金财产不属于其清算财产。基金管理人管理运作基金财产所产生的债权，不得与其固有资产产生的债务相互抵销；基金管理人管理运作不同基金的基金财产所产生的债权债务不得相互抵销。

十三、基金资产的估值

一、估值日

本基金的估值日为本基金相关的证券交易场所的交易日以及国家法律法规规定需要对外披露基金净值的非交易日。

二、估值对象

基金所拥有的股票、股指期货合约、国债期货合约、权证、债券和银行存款本息、应收款项、其它投资等资产及负债。

三、估值方法

1、证券交易所上市的权益类证券的估值

交易所上市的权益类证券（包括股票、权证等），以其估值日在证券交易所挂牌的市价（收盘价）估值；估值日无交易的，且最近交易日后经济环境未发生重大变化或证券发行机构未发生影响证券价格的重大事件的，以最近交易日的市价（收盘价）估值；如最近交易日后经济环境发生了重大变化或证券发行机构发生影响证券价格的重大事件的，可参考类似投资品种的现行市价及重大变化因素，调整最近交易市价，确定公允价格。

2、处于未上市期间的权益类证券应区分如下情况处理：

（1）送股、转增股、配股和公开增发的新股，按估值日在证券交易所挂牌的同一股票的估值方法估值；该日无交易的，以最近一日的市价（收盘价）估值；

（2）首次公开发行未上市的股票和权证，采用估值技术确定公允价值，在估值技术难以可靠计量公允价值的情况下，按成本估值。

（3）首次公开发行有明确锁定期的股票，同一股票在交易所上市后，按交易所上市的同一股票的估值方法估值；非公开发行有明确锁定期的股票，按监管机构或行业协会有关规定确定公允价值。

3、交易所市场交易的固定收益品种的估值

（1）对在交易所市场上市交易或挂牌转让的固定收益品种（另有规定的除外），选取第三方估值机构提供的相应品种当日的估值净价进行估值；

（2）对在交易所市场上市交易的可转换债券及其他未实行净价交易的债券，按估值日收盘价减去可转换债券收盘价中所含债券应收利息后得到的净价进行估值；估值日没有交易的，且最近交易日后经济环境未发生重大变化，按最近交易日债券收盘价减去债券收盘价中所含的债券应收利息得到的净价进行估值。如最近交易日后经济环境发生了重大变化的，可参考类似投资品种的现行市价及重大变化因素，调整最近交易市价，确定公允价格；

（3）对在交易所市场挂牌转让的资产支持证券和私募债券，采用估值技术确定公允价值，在估值技术难以可靠计量公允价值的情况下，按成本估值。

4、银行间市场交易的固定收益品种，选取第三方估值机构提供的相应品种当日的估值净价进行估值。对银行间市场未上市，且第三方估值机构未提供估值价格的债券，按成本估值。

5、同一证券同时在两个或两个以上市场交易的，按证券所处的市场分别估值。

6、因持有股票而享有的配股权，采用估值技术确定公允价值，在估值技术难以可靠计量公允价值的情况下，按成本估值。

7、本基金投资股指期货合约，一般以估值当日结算价进行估值，估值当日无结算价的，且最近交易日后经济环境未发生重大变化的，采用最近交易日结算价估值。

8、国债期货合约以估值日的结算价估值。估值当日无结算价的，且最近交易日后经济环境未发生重大变化的，采用最近交易日结算价估值。如法律法规今后另有规定的，从其规定。

9、如有确凿证据表明按上述方法进行估值不能客观反映其公允价值的，基金管理人可根据具体情况与基金托管人商定后，按最能反映公允价值的价格估值。

10、当本基金发生大额申购或赎回情形时，本基金管理人可以采用摆动定价机制，以确保基金估值的公平性。具体处理原则与操作规范遵循相关法律法规以及监管部门、自律规则的规定。

11、相关法律法规以及监管部门有强制规定的，从其规定。如有新增事项，按国家最新规定估值。

如基金管理人或基金托管人发现基金估值违反基金合同订明的估值方法、程序及相关法律法规的规定或者未能充分维护基金份额持有人利益时，应立即通知对方，共同查明原因，双方协商解决。

根据有关法律法规，基金资产净值计算和基金会计核算的义务由基金管理人承担。本基金的基金会计责任方由基金管理人担任，因此，就与本基金有关的会计问题，如经相关各方在平等基础上充分讨论后，仍无法达成一致的意见，按照基金管理人对于基金资产净值的计算结果对外予以公布。

四、估值程序

1、基金份额净值是按照每个工作日闭市后，基金资产净值除以当日基金份额的余额数量计算，精确到0.0001元，小数点后第5位四舍五入。国家另有规定的，从其规定。

基金管理人每个工作日计算基金资产净值及基金份额净值，并按规定公告。

2、基金管理人应每个工作日对基金资产估值。但基金管理人根据法律法规或本基金合同的规定暂停估值时除外。基金管理人每个工作日对基金资产估值后，将基金份额净值结果发送基金托管人，经基金托管人复核无误后，由基金管理人对外公布。

五、估值错误的处理

基金管理人和基金托管人将采取必要、适当、合理的措施确保基金资产估值的准确性、及时性。当基金份额净值小数点后 4 位以内（含第 4 位）发生估值错误时，视为基金份额净值错误。

本基金合同的当事人应按照以下约定处理：

1、估值错误类型

本基金运作过程中，如果由于基金管理人或基金托管人、或注册登记机构、或销售机构、或投资者自身的过错造成估值错误，导致其他当事人遭受损失的，过错的责任人应当对由于该估值错误遭受损失当事人（“受损方”）的直接损失按下述“估值错误处理原则”给予赔偿，承担赔偿责任。

上述估值错误的主要类型包括但不限于：资料申报差错、数据传输差错、数据计算差错、系统故障差错、下达指令差错等。

2、估值错误处理原则

（1）估值错误已发生，但尚未给当事人造成损失时，估值错误责任方应及时协调各方，及时进行更正，因更正估值错误发生的费用由估值错误责任方承担；由于估值错误责任方未及时更正已产生的估值错误，给当事人造成损失的，由估值错误责任方对直接损失承担赔偿责任；若估值错误责任方已经积极协调，并且有协助义务的当事人有足够的时间进行更正而未更正，则其应当承担相应赔偿责任。估值错误责任方应对更正的情况向有关当事人进行确认，确保估值错误已得到更正。

（2）估值错误的责任方对有关当事人的直接损失负责，不对间接损失负责，并且仅对估值错误的有关直接当事人负责，不对第三方负责。

（3）因估值错误而获得不当得利的当事人负有及时返还不当得利的义务。但估值错误责任方仍应对估值错误负责。如果由于获得不当得利的当事人不返还或不全部返还不当得利造成其他当事人的利益损失（“受损方”），则估值错误责任方应赔偿受损方的损失，并在其支付的赔偿金额的范围内对获得不当得利的当事人享有要求交付不当得利的权利；如果获得不当得利的当事人已经将此部分不当得利返还给受损方，则受损方应当将其已经获得的赔偿额加上已经获得的不当得利返还的总和超过其实际损失的差额部分支付给估值错误责任方。

（4）估值错误调整采用尽量恢复至假设未发生估值错误的正确情形的方式。

3、估值错误处理程序

估值错误被发现后，有关的当事人应当及时进行处理，处理的程序如下：

（1）查明估值错误发生的原因，列明所有的当事人，并根据估值错误发生的原因确定估值错误的责任方；

（2）根据估值错误处理原则或当事人协商的方法对因估值错误造成的损失进行评估；

（3）根据估值错误处理原则或当事人协商的方法由估值错误的责任方进行更正和赔偿损失；

(4) 根据估值错误处理的方法，需要修改基金注册登记机构交易数据的，由基金注册登记机构进行更正，并就估值错误的更正向有关当事人进行确认。

4、基金份额净值估值错误处理的方法如下：

(1) 基金份额净值计算出现错误时，基金管理人应当立即予以纠正，通报基金托管人，并采取合理的措施防止损失进一步扩大。

(2) 错误偏差达到基金份额净值的 0.25% 时，基金管理人应当通报基金托管人并报中国证监会备案；错误偏差达到基金份额净值的 0.5% 时，基金管理人应当公告。

(3) 前述内容如法律法规或监管机关另有规定的，从其规定处理。

六、暂停估值的情形

1、基金投资所涉及的证券、期货交易市场遇法定节假日或因其他原因暂停营业时；

2、因不可抗力致使基金管理人、基金托管人无法准确评估基金资产价值时；

3、当前一估值日基金资产净值 50% 以上的资产出现无可参考的活跃市场价格且采用估值技术仍导致公允价值存在重大不确定性时，经与基金托管人协商确认后，基金管理人应当暂停基金估值；

4、中国证监会和基金合同认定的其它情形。

七、基金净值的确认

用于基金信息披露的基金资产净值和基金份额净值由基金管理人负责计算，基金托管人负责进行复核。基金管理人应于每个开放日交易结束后计算当日的基金资产净值和基金份额净值并发送给基金托管人。基金托管人对净值计算结果复核确认后发送给基金管理人，由基金管理人对基金净值予以公布。

八、特殊情况的处理

1、基金管理人或基金托管人按估值方法的第 9 项进行估值时，所造成的误差不作为基金资产估值错误处理；

2、由于不可抗力原因，或由于证券交易所或登记结算公司发送的数据错误等原因，基金管理人和基金托管人虽然已经采取必要、适当、合理的措施进行检查，但是未能发现该错误的，由此造成的基金资产估值错误，基金管理人和基金托管人可以免除赔偿责任。但基金管理人和基金托管人应当积极采取必要的措施消除或减轻由此造成的影响。

十四、基金的收益分配

一、基金利润的构成

基金利润指基金利息收入、投资收益、公允价值变动收益和其他收入扣除相关费用后的余额，基金已实现收益指基金利润减去公允价值变动收益后的余额。

二、基金可供分配利润

基金可供分配利润指截至收益分配基准日基金未分配利润与未分配利润中已实现收益的孰低数。

三、基金收益分配原则

1、由于本基金 A 类基金份额不收取销售服务费，C 类基金份额收取销售服务费，各基金份额类别对应的可供分配利润将有所不同；

2、在符合有关基金分红条件的前提下，本基金每年收益分配次数最多为 12 次，每份基金份额每次基金收益分配比例不得低于基金收益分配基准日每份基金份额可供分配利润的 20%，若《基金合同》生效不满 3 个月可不进行收益分配；

3、本基金收益分配方式分两种：现金分红与红利再投资，投资者可选择现金红利或将现金红利自动转为基金份额进行再投资；若投资者不选择，本基金默认的收益分配方式是现金分红；

4、基金收益分配后基金份额净值不能低于面值；即基金收益分配基准日的基金份额净值减去每单位基金份额收益分配金额后不能低于面值；

5、同一类别的每一基金份额享有同等分配权；

6、法律法规或监管机关另有规定的，从其规定。

在不违反法律法规、基金合同的约定以及对基金份额持有人利益无实质不利影响的前提下，基金管理人可对基金收益分配原则进行调整，不需召开基金份额持有人大会。

四、收益分配方案

基金收益分配方案中应载明截止收益分配基准日的可供分配利润、基金收益分配对象、分配时间、分配数额及比例、分配方式等内容。

五、收益分配方案的确定、公告与实施

本基金收益分配方案由基金管理人拟定，并由基金托管人复核，在 2 个工作日内在指定媒介公告并报中国证监会备案。

基金红利发放日距离收益分配基准日（即可供分配利润计算截止日）的时间不得超过 15 个工作日。

基金管理人向基金托管人下达收益分配的付款指令，基金托管人按指令将收益分配的全部资金划入基金管理人的指定账户。

法律法规或监管机关另有规定的，从其规定。

六、基金收益分配中发生的费用

基金收益分配时所发生的银行转账或其他手续费用由投资者自行承担。当投资者的现金红利小于一定金额，不足以支付银行转账或其他手续费用时，基金注册登记机构可将基金份额持有人的现金红利自动转为基金份额。红利再投资的计算方法，依照《业务规则》执行。

十五、基金费用与税收

一、基金费用的种类

- 1、基金管理人的管理费；
- 2、基金托管人的托管费；
- 3、C类基金份额的销售服务费；
- 4、《基金合同》生效后与基金相关的信息披露费用；
- 5、《基金合同》生效后与基金相关的会计师费、律师费和诉讼费；
- 6、基金份额持有人大会费用；
- 7、基金的证券、期货交易费用；
- 8、基金的银行汇划费用；
- 9、基金相关账户的开户费用及账户维护费用；
- 10、按照国家有关规定和《基金合同》约定，可以在基金财产中列支的其他费用。

本基金终止清算时所发生费用，按实际支出额从基金财产总值中扣除。

二、基金费用计提方法、计提标准和支付方式

1、基金管理人的管理费

本基金的管理费按前一日基金资产净值的0.80%年费率计提。管理费的计算方法如下：

$$H=E \times 0.80\% \div \text{当年天数}$$

H为每日应计提的基金管理费

E为前一日的基金资产净值

基金管理费每日计算，逐日累计至每月月末，按月支付，由基金管理人于次月首日起5个工作日内向基金托管人发送基金管理费划款指令，经基金托管人复核后从基金财产中一次性支付给基金管理人。若遇法定节假日、公休假等，支付日期顺延。

2、基金托管人的托管费

本基金的托管费按前一日基金资产净值的0.15%的年费率计提。托管费的计算方法如下：

$$H=E \times 0.15\% \div \text{当年天数}$$

H为每日应计提的基金托管费

E为前一日的基金资产净值

基金托管费每日计算，逐日累计至每月月末，按月支付，由基金管理人于次月首日起5个工作日内向基金托管人发送基金托管费划款指令，基金托管人复核后从基金财产中一次性支取。若遇法定节假日、公休日等，支付日期顺延。

3、C类基金份额的销售服务费

本基金 A 类基金份额不收取销售服务费，C 类基金份额的销售服务费按前一日 C 类基金份额的基金资产净值的 0.20% 的年费率计提。C 类基金份额的销售服务费的计算方法如下：

$$H = E \times 0.20\% \div \text{当年天数}$$

H 为 C 类基金份额每日应计提的销售服务费

E 为 C 类基金份额前一日的基金资产净值

C 类基金份额销售服务费每日计算，逐日累计至每月月末，按月支付，由基金管理人于次月首日起 5 个工作日内向基金托管人发送基金销售服务费划款指令，基金托管人复核后从基金财产中一次性支付给基金管理人，由基金管理人代付给销售机构。若遇法定节假日、公休日等，支付日期顺延。

上述“一、基金费用的种类中第 3—10 项费用”，根据有关法规及相应协议规定，按费用实际支出金额列入当期费用，由基金托管人从基金财产中支付。

三、不列入基金费用的项目

下列费用不列入基金费用：

- 1、基金管理人和基金托管人因未履行或未完全履行义务导致的费用支出或基金财产的损失；
- 2、基金管理人和基金托管人处理与基金运作无关的事项发生的费用；
- 3、《基金合同》生效前的相关费用；
- 4、其他根据相关法律法规及中国证监会的有关规定不得列入基金费用的项目。

四、费用调整

基金管理人和基金托管人协商一致并履行相关程序后，可根据基金发展情况调整基金管理费率、基金托管费等相关费率。

基金管理人必须于新的费率实施日前 2 个工作日在至少一种指定媒介上公告。

五、基金税收

本基金运作过程中涉及的各项纳税主体，其纳税义务按国家税收法律、法规执行。

十六、基金的会计与审计

一、基金会计政策

- 1、基金管理人为本基金的基金会计责任方；
- 2、基金的会计年度为公历年度的 1 月 1 日至 12 月 31 日；基金首次募集的会计年度按如下原则：如果《基金合同》生效少于 2 个月，可以并入下一个会计年度披露；
- 3、基金核算以人民币为记账本位币，以人民币元为记账单位；
- 4、会计制度执行国家有关会计制度；
- 5、本基金独立建账、独立核算；
- 6、基金管理人及基金托管人各自保留完整的会计账目、凭证并进行日常的会计核算，按照有关规定编制基金会计报表；
- 7、基金托管人每月与基金管理人就基金的会计核算、报表编制等进行核对并以书面方式确认。

二、基金的年度审计

- 1、基金管理人聘请与基金管理人、基金托管人相互独立的具有证券从业资格的会计师事务所及其注册会计师对本基金的年度财务报表进行审计。
- 2、会计师事务所更换经办注册会计师，应事先征得基金管理人同意。
- 3、基金管理人认为有充足理由更换会计师事务所，须通报基金托管人。更换会计师事务所需在 2 个工作日内在指定媒介公告并报中国证监会备案。

十七、基金的信息披露

一、本基金的信息披露应符合《基金法》、《运作办法》、《信息披露办法》、《基金合同》及其他有关规定。相关法律法规关于信息披露的规定发生变化时，本基金从其最新规定。

二、信息披露义务人

本基金信息披露义务人包括基金管理人、基金托管人、召集基金份额持有人大会的基金份额持有人等法律法规和中国证监会规定的自然人、法人和其他组织。

本基金信息披露义务人按照法律法规和中国证监会的规定披露基金信息，并保证所披露信息的真实性、准确性和完整性。

本基金信息披露义务人应当在中国证监会规定时间内，将应予披露的基金信息通过中国证监会指定的媒介和基金管理人、基金托管人的互联网网站（以下简称“网站”）等媒介披露，并保证基金投资者能够按照《基金合同》约定的时间和方式查阅或者复制公开披露的信息资料。

三、本基金信息披露义务人承诺公开披露的基金信息，不得有下列行为：

- 1、虚假记载、误导性陈述或者重大遗漏；
- 2、对证券投资业绩进行预测；
- 3、违规承诺收益或者承担损失；
- 4、诋毁其他基金管理人、基金托管人或者基金销售机构；
- 5、登载任何自然人、法人或者其他组织的祝贺性、恭维性或推荐性的文字；
- 6、中国证监会禁止的其他行为。

四、本基金公开披露的信息应采用中文文本。如同时采用外文文本的，基金信息披露义务人应保证两种文本的内容一致。两种文本发生歧义的，以中文文本为准。

本基金公开披露的信息采用阿拉伯数字；除特别说明外，货币单位为人民币元。

五、公开披露的基金信息

公开披露的基金信息包括：

（一）基金招募说明书、《基金合同》、基金托管协议

1、《基金合同》是界定《基金合同》当事人的各项权利、义务关系，明确基金份额持有人大会召开的规则及具体程序，说明基金产品的特性等涉及基金投资者重大利益的事项的法律文件。

2、基金招募说明书应当最大限度地披露影响基金投资者决策的全部事项，说明基金认购、申购和赎回安排、基金投资、基金产品特性、风险揭示、信息披露及基金份额持有人服务等内容。《基金合同》生效后，基金管理人在每6个月结束之日起45日内，更新招募说明书并登载在基金管理人网站上，将更新后的招募说明书摘要登载在指定媒介上；基金管理人

在公告的 15 日前向主要办公场所所在地的中国证监会派出机构报送更新的招募说明书，并就有关更新内容提供书面说明。

3、基金托管协议是界定基金托管人和基金管理人在基金财产保管及基金运作监督等活动中的权利、义务关系的法律文件。

基金募集申请经中国证监会注册后，基金管理人在基金份额发售的 3 日前，将基金招募说明书、《基金合同》摘要登载在指定媒介上；基金管理人、基金托管人应当将《基金合同》、基金托管协议登载在各自网站上。

（二）基金份额发售公告

基金管理人应当就基金份额发售的具体事宜编制基金份额发售公告，并在披露招募说明书的当日登载于指定媒介上。

（三）《基金合同》生效公告

基金管理人应当在收到中国证监会确认文件的次日在指定媒介上登载《基金合同》生效公告。

（四）基金资产净值、基金份额净值

《基金合同》生效后，在开始办理基金份额申购或者赎回前，基金管理人应当至少每周公告一次基金资产净值和基金份额净值。

在开始办理基金份额申购或者赎回后，基金管理人应当在每个开放日的次日，通过网站、基金份额发售网点以及其他媒介，披露开放日的基金份额净值和基金份额累计净值。

基金管理人应当公告半年度和年度最后一个市场交易日基金资产净值和基金份额净值。基金管理人应当在前款规定的市场交易日的次日，将基金资产净值、基金份额净值和基金份额累计净值登载在指定媒介上。

（五）基金份额申购、赎回价格

基金管理人应当在《基金合同》、招募说明书等信息披露文件上载明基金份额申购、赎回价格的计算方式及有关申购、赎回费率，并保证投资者能够在基金份额发售网点查阅或者复制前述信息资料。

（六）基金定期报告，包括基金年度报告、基金半年度报告和基金季度报告

基金管理人应当在每年结束之日起 90 日内，编制完成基金年度报告，并将年度报告正文登载于网站上，将年度报告摘要登载在指定媒介上。基金年度报告的财务会计报告应当经过审计。

基金管理人应当在上半年结束之日起 60 日内，编制完成基金半年度报告，并将半年度报告正文登载在网站上，将半年度报告摘要登载在指定媒介上。

基金管理人应当在每个季度结束之日起 15 个工作日内，编制完成基金季度报告，并将季度报告登载在指定媒介上。

《基金合同》生效不足 2 个月的，基金管理人可以不编制当期季度报告、半年度报告或者年度报告。

基金定期报告在公开披露的第 2 个工作日，分别报中国证监会和基金管理人主要办公场所所在地中国证监会派出机构备案。报备应当采用电子文本或书面报告方式。

本基金持续运作过程中，应当在基金年度报告和半年度报告中披露基金组合资产情况及其流动性风险分析等。

如报告期内出现单一投资者持有基金份额达到或超过基金总份额 20% 的情形，为保障其他投资者的权益，基金管理人至少应当在基金定期报告“影响投资者决策的其他重要信息”项下披露该投资者的类别、报告期末持有份额及占比、报告期内持有份额变化情况及产品的特有风险，中国证监会认定的特殊情形除外。

（七）临时报告

本基金发生重大事件，有关信息披露义务人应当在 2 个工作日内编制临时报告书，予以公告，并在公开披露日分别报中国证监会和基金管理人主要办公场所所在地的中国证监会派出机构备案。

前款所称重大事件，是指可能对基金份额持有人权益或者基金份额的价格产生重大影响的下列事件：

- 1、基金份额持有人大会的召开；
- 2、终止《基金合同》；
- 3、转换基金运作方式；
- 4、更换基金管理人、基金托管人；
- 5、基金管理人、基金托管人的法定名称、住所发生变更；
- 6、基金管理人股东及其出资比例发生变更；
- 7、基金募集期延长；
- 8、基金管理人的董事长、总经理及其他高级管理人员、基金经理和基金托管人基金托管部门负责人发生变动；
- 9、基金管理人的董事在一年内变更超过百分之五十；
- 10、基金管理人、基金托管人基金托管部门的主要业务人员在一年内变动超过百分之三十；
- 11、涉及基金管理人、基金财产、基金托管业务的诉讼或仲裁；
- 12、基金管理人、基金托管人受到监管部门的调查；
- 13、基金管理人及其董事、总经理及其他高级管理人员、基金经理受到严重行政处罚，基金托管人及其基金托管部门负责人受到严重行政处罚；
- 14、重大关联交易事项；
- 15、基金收益分配事项；

- 16、管理费、托管费等费用计提标准、计提方式和费率发生变更；
- 17、基金份额净值计价错误达基金份额净值百分之零点五；
- 18、基金改聘会计师事务所；
- 19、变更基金销售机构；
- 20、更换基金注册登记机构；
- 21、本基金开始办理申购、赎回；
- 22、本基金申购、赎回费率及其收费方式发生变更；
- 23、本基金发生巨额赎回并延期支付；
- 24、本基金连续发生巨额赎回并暂停接受赎回申请；
- 25、本基金暂停接受申购、赎回申请后重新接受申购、赎回；
- 26、发生涉及基金申购、赎回事项调整或潜在影响投资者赎回等重大事项时；
- 27、基金管理人采用摆动定价机制进行估值；
- 28、中国证监会规定的其他事项。

（八）澄清公告

在《基金合同》存续期限内，任何公共媒介中出现的或者在市场上流传的消息可能对基金份额价格产生误导性影响或者引起较大波动的，相关信息披露义务人知悉后应当立即对该消息进行公开澄清，并将有关情况立即报告中国证监会。

（九）基金份额持有人大会决议

基金份额持有人大会决定的事项，应当依法报中国证监会备案，并予以公告。

（十）投资股指期货相关公告

本基金将在季度报告、半年度报告、年度报告等定期报告和招募说明书（更新）等文件中披露股指期货交易情况，包括投资政策、持仓情况、损益情况、风险指标等，并充分揭示股指期货交易对基金总体风险的影响以及是否符合既定的投资政策和投资目标等。

（十一）投资国债期货相关公告

本基金将在在季度报告、半年度报告、年度报告等定期报告和招募说明书（更新）等文件中披露国债期货交易情况，包括投资政策、持仓情况、损益情况、风险指标等，并充分揭示国债期货交易对基金总体风险的影响以及是否符合既定的投资政策和投资目标等。

（十二）投资资产支持证券相关公告

基金管理人应在基金年报及半年报中披露其持有的资产支持证券总额、资产支持证券市值占基金净资产的比例和报告期内所有的资产支持证券明细。

基金管理人应在基金季度报告中披露其持有的资产支持证券总额、资产支持证券市值占基金净资产的比例和报告期末按市值占基金净资产比例大小排序的前 10 名资产支持证券明细。

（十三）中国证监会规定的其他信息。

六、信息披露事务管理

基金管理人、基金托管人应当建立健全信息披露管理制度，指定专人负责管理信息披露事务。

基金信息披露义务人公开披露基金信息，应当符合中国证监会相关基金信息披露内容与格式准则的规定。

基金托管人应当按照相关法律法规、中国证监会的规定和《基金合同》的约定，对基金管理人编制的基金资产净值、基金份额净值、基金份额申购赎回价格、基金定期报告和定期更新的招募说明书等公开披露的相关基金信息进行复核、审查，并向基金管理人出具书面文件或者盖章确认。

基金管理人、基金托管人应当在指定媒介中选择披露信息的媒介。

基金管理人、基金托管人除依法在指定媒介上披露信息外，还可以根据需要在其他公共媒介披露信息，但是其他公共媒介不得早于指定媒介披露信息，并且在不同媒介上披露同一信息的内容应当一致。

为基金信息披露义务人公开披露的基金信息出具审计报告、法律意见书的专业机构，应当制作工作底稿，并将相关档案至少保存到《基金合同》终止后 10 年。

七、信息披露文件的存放与查阅

招募说明书公布后，应当分别置备于基金管理人、基金托管人和基金销售机构的住所，供公众查阅、复制。

基金定期报告公布后，应当分别置备于基金管理人和基金托管人的住所，以供公众查阅、复制。

八、暂停或延迟信息披露的情形

当出现下述情况时，基金管理人和基金托管人可暂停或延迟披露基金相关信息：

- 1、基金投资所涉及的证券交易市场遇法定节假日或因其他原因暂停营业时；
- 2、因不可抗力或其他情形致使基金管理人、基金托管人无法准确评估基金资产价值；
- 3、法律法规规定、中国证监会或基金合同认定的其他情形。

十八、风险揭示

一、投资于本基金的主要风险投资于本基金的主要风险有：

1、市场风险

证券市场价格受到各种因素的影响，导致基金收益水平变化而产生风险，主要包括：

(1) 政策风险。因国家宏观政策（如货币政策、财政政策、行业政策、地区发展政策等）发生变化，导致市场价格波动而产生风险。

(2) 经济周期风险。随着经济运行的周期性变化，证券市场的收益水平也呈周期性变化。本基金主要投资于债券，收益水平也会随之变化，从而产生风险。

(3) 利率风险。金融市场利率的波动会导致证券市场价格和收益率的变动。

(4) 通货膨胀风险。如果发生通货膨胀，基金投资于证券所获得的收益可能会被通货膨胀抵消，从而影响基金资产的保值增值。

(5) 再投资风险。再投资风险反映了利率下降对固定收益证券利息收入再投资收益的影响，这与利率上升所带来的价格风险（即利率风险）互为消长。

2、信用风险

信用风险主要指债券、资产支持证券等信用证券发行主体信用状况恶化，导致信用评级下降甚至到期不能履行合约进行兑付的风险，另外，信用风险也包括证券交易对手因违约而产生的证券交割风险。

3、流动性风险

流动性风险是指因证券市场交易量不足，导致证券不能迅速、低成本地变现的风险。流动性风险还包括基金出现巨额赎回，致使没有足够的现金应付赎回支付所引致的风险。

(1) 拟投资市场、行业及资产的流动性风险评估

本基金的投资市场主要为证券交易所、全国银行间债券市场等流动性较好的规范型交易场所，主要投资对象为具有良好流动性的金融工具（包括国内依法发行上市的股票、债券和货币市场工具等），同时本基金基于分散投资的原则在行业和个券方面未有高集中度的特征，综合评估在正常市场环境下本基金的流动性风险适中。

(2) 巨额赎回情形下的流动性风险管理措施

基金出现巨额赎回情形下，基金管理人可以根据基金当时的资产组合状况或巨额赎回份额占比情况决定全额赎回或部分延期赎回。同时，如本基金单个基金份额持有人在单个开放日申请赎回基金份额超过基金总份额一定比例以上的，基金管理人有权对其采取延期办理赎回申请或延缓支付赎回款项的措施。

(3) 实施备用的流动性风险管理工具的情形、程序及对投资者的潜在影响

在市场大幅波动、流动性枯竭等极端情况下发生无法应对投资者巨额赎回的情形时，基金管理人将以保障投资者合法权益为前提，严格按照法律法规及基金合同的规定，谨慎选取

延期办理巨额赎回申请、暂停接受赎回申请、延缓支付赎回款项、收取短期赎回费等流动性风险管理工具作为辅助措施。对于各类流动性风险管理工具的使用，基金管理人将依照严格审批、审慎决策的原则，及时有效地对风险进行监测和评估，使用前经过内部审批程序并与基金托管人协商一致。在实际运用各类流动性风险管理工具时，投资者的赎回申请、赎回款项支付等可能受到相应影响，基金管理人将严格依照法律法规及基金合同的约定进行操作，全面保障投资者的合法权益。

4、操作风险

操作风险是指基金运作过程中，因内部控制存在缺陷或者人为因素造成操作失误或违反操作规程等引致的风险，例如，越权违规交易、会计部门欺诈、交易错误、IT 系统故障等风险。

5、管理风险

在基金管理运作过程中，基金管理人的研究水平、投资管理水平直接影响基金收益水平，如果基金管理人经济形势和证券市场判断不准确、获取的信息不充分、投资操作出现失误等，都会影响基金的收益水平。

6、合规风险

合规风险指基金管理或运作过程中，违反国家法律、法规的规定，或者违反《基金合同》有关规定的风险。

7、本基金的特有风险

(1) 本基金是混合型基金，股票资产占基金资产的比例为 0%–95%，每个交易日日终在扣除股指期货合约、国债期货合约需缴纳的交易保证金后，应当保持不低于基金资产净值的 5% 的现金或到期日在一年以内的政府债券。本基金管理人将发挥专业研究优势，加强对市场、上市公司基本面和固定收益类产品的深入研究，持续优化组合配置，以控制特定风险。

(2) 本基金可参与股票申购，由于股票发行政策、发行机制等影响新股发行的因素变动，将影响本基金的资产配置，从而影响本基金的风险收益水平。另外，发行股票的配售比例、中签率的不确定性，或其他发售方式的不确定性，也可能使本基金面临更多的不确定因素。

(3) 本基金可投资股指期货，股指期货采用保证金交易制度，由于保证金交易具有杠杆性，当出现不利行情时，股价指数微小的变动就可能会使投资者权益遭受较大损失。股指期货采用每日无负债结算制度，如果没有在规定的时间内补足保证金，按规定将被强制平仓，可能给投资带来重大损失。

(4) 本基金可投资国债期货，国债期货采用保证金交易制度，由于保证金交易具有杠杆性，当相应期限国债收益率出现不利变动时，可能会导致投资者权益遭受较大损失。国债期货采用每日无负债结算制度，如果没有在规定的时间内补足保证金，按规定将被强制平仓，可能给投资带来重大损失。

三、声明

- 1、投资者投资于本基金，须自行承担投资风险；
- 2、除基金管理人直接办理本基金的销售外，本基金还通过其他非直销机构销售，基金管理人与基金非直销机构都不能保证其收益或本金安全；

十九、基金合同的变更、终止与基金财产的清算

一、《基金合同》的变更

1、变更基金合同涉及法律法规规定或本合同约定应经基金份额持有人大会决议通过的事项的，应召开基金份额持有人大会决议通过。对于可不经基金份额持有人大会决议通过的事项，由基金管理人和基金托管人同意后变更并公告，并报中国证监会备案。

2、关于《基金合同》变更的基金份额持有人大会决议生效后方可执行，自决议生效后两个工作日内在指定媒介公告。

二、《基金合同》的终止事由

有下列情形之一的，《基金合同》应当终止：

- 1、基金份额持有人大会决定终止的；
- 2、基金管理人、基金托管人职责终止，在 6 个月内没有新基金管理人、新基金托管人承接的；
- 3、《基金合同》约定的其他情形；
- 4、相关法律法规和中国证监会规定的其他情况。

三、基金财产的清算

1、基金财产清算小组：自出现《基金合同》终止事由之日起 30 个工作日内成立清算小组，基金管理人组织基金财产清算小组并在中国证监会的监督下进行基金清算。

2、基金财产清算小组组成：基金财产清算小组成员由基金管理人、基金托管人、具有从事证券相关业务资格的注册会计师、律师以及中国证监会指定的人员组成。基金财产清算小组可以聘用必要的工作人员。

3、基金财产清算小组职责：基金财产清算小组负责基金财产的保管、清理、估价、变现和分配。基金财产清算小组可以依法进行必要的民事活动。

4、基金财产清算程序：

- (1) 《基金合同》终止情形出现时，由基金财产清算小组统一接管基金；
- (2) 对基金财产和债权债务进行清理和确认；
- (3) 对基金财产进行估值和变现；
- (4) 制作清算报告；
- (5) 聘请会计师事务所对清算报告进行外部审计，聘请律师事务所对清算报告出具法律意见书；
- (6) 将清算报告报中国证监会备案并公告；
- (7) 对基金剩余财产进行分配；

5、基金财产清算的期限为 6 个月。

四、清算费用

清算费用是指基金财产清算小组在进行基金清算过程中发生的所有合理费用，清算费用由基金财产清算小组优先从基金财产中支付。

五、基金财产清算剩余资产的分配

依据基金财产清算的分配方案，将基金财产清算后的全部剩余资产扣除基金财产清算费用、交纳所欠税款并清偿基金债务后，按基金份额持有人持有的基金份额比例进行分配。

六、基金财产清算的公告

清算过程中的有关重大事项须及时公告；基金财产清算报告经会计师事务所审计并由律师事务所出具法律意见书后报中国证监会备案并公告。基金财产清算公告于基金财产清算报告报中国证监会备案后 5 个工作日内由基金财产清算小组进行公告。

七、基金财产清算账册及文件的保存

基金财产清算账册及有关文件由基金托管人保存 15 年以上。

二十、基金合同的内容摘要

一、基金份额持有人、基金管理人和基金托管人的权利、义务

(一) 基金份额持有人的权利、义务

基金投资者持有本基金基金份额的行为即视为对《基金合同》的承认和接受，基金投资者自依据《基金合同》取得基金份额，即成为本基金份额持有人和《基金合同》的当事人，直至其不再持有本基金的基金份额。基金份额持有人作为《基金合同》当事人并不以在《基金合同》上书面签章或签字为必要条件。

每份基金份额具有同等的合法权益。

1、根据《基金法》、《运作办法》及其他有关规定，基金份额持有人的权利包括但不限于：

- (1) 分享基金财产收益；
- (2) 参与分配清算后的剩余基金财产；
- (3) 依法申请赎回其持有的基金份额；
- (4) 按照规定要求召开基金份额持有人大会；
- (5) 出席或者委派代表出席基金份额持有人大会，对基金份额持有人大会审议事项行使表决权；
- (6) 查阅或者复制公开披露的基金信息资料；
- (7) 监督基金管理人的投资运作；
- (8) 对基金管理人、基金托管人、基金销售机构损害其合法权益的行为依法提起诉讼或仲裁；
- (9) 法律法规及中国证监会规定的和《基金合同》约定的其他权利。

2、根据《基金法》、《运作办法》及其他有关规定，基金份额持有人的义务包括但不限于：

- (1) 认真阅读并遵守《基金合同》、招募说明书等信息披露文件；
- (2) 了解所投资基金产品，了解自身风险承受能力，自主判断基金的投资价值，自主做出投资决策，自行承担投资风险；
- (3) 关注基金信息披露，及时行使权利和履行义务；
- (4) 缴纳基金认购、申购款项及法律法规和《基金合同》所规定的费用；
- (5) 在其持有的基金份额范围内，承担基金亏损或者《基金合同》终止的有限责任；
- (6) 不从事任何有损基金及其他《基金合同》当事人合法权益的活动；
- (7) 执行生效的基金份额持有人大会的决议；
- (8) 返还在基金交易过程中因任何原因获得的不当得利；
- (9) 法律法规及中国证监会规定的和《基金合同》约定的其他义务。

（二）基金管理人的权利、义务

1、根据《基金法》、《运作办法》及其他有关规定，基金管理人的权利包括但不限于：

- （1）依法募集资金；
- （2）自《基金合同》生效之日起，根据法律法规和《基金合同》独立运用并管理基金财产；
- （3）依照《基金合同》收取基金管理费以及法律法规规定或中国证监会批准的其他费用；
- （4）销售基金份额；
- （5）按照规定召集基金份额持有人大会；
- （6）依据《基金合同》及有关法律规规定监督基金托管人，如认为基金托管人违反了《基金合同》及国家有关法律规定，应呈报中国证监会和其他监管部门，并采取必要措施保护基金投资者的利益；
- （7）在基金托管人更换时，提名新的基金托管人；
- （8）选择、更换基金销售机构，对基金销售机构的相关行为进行监督和处理；
- （9）担任或委托其他符合条件的机构担任基金注册登记机构办理基金登记业务并获得《基金合同》规定的费用；
- （10）依据《基金合同》及有关法律规规定决定基金收益的分配方案；
- （11）在《基金合同》约定的范围内，拒绝或暂停受理申购与赎回申请；
- （12）依照法律法规为基金的利益对被投资公司行使股东权利，为基金的利益行使因基金财产投资于证券所产生的权利；
- （13）在法律法规允许的前提下，为基金的利益依法为基金进行融资、融券；
- （14）以基金管理人的名义，代表基金份额持有人的利益行使诉讼权利或者实施其他法律行为；
- （15）选择、更换律师事务所、会计师事务所、证券经纪商或其他为基金提供服务的外部机构；
- （16）在符合有关法律、法规的前提下，制订和调整有关基金认购、申购、赎回、转换和非交易过户的业务规则；
- （17）法律法规及中国证监会规定的和《基金合同》约定的其他权利。

2、根据《基金法》、《运作办法》及其他有关规定，基金管理人的义务包括但不限于：

- （1）依法募集资金，办理或者委托经中国证监会认定的其他机构代为办理基金份额的发售、申购、赎回和登记事宜；
- （2）办理基金备案手续；
- （3）自《基金合同》生效之日起，以诚实信用、谨慎勤勉的原则管理和运用基金财产；

(4) 配备足够的具有专业资格的人员进行基金投资分析、决策，以专业化的经营方式管理和运作基金财产；

(5) 建立健全内部风险控制、监察与稽核、财务管理及人事管理等制度，保证所管理的基金财产和基金管理人的财产相互独立，对所管理的不同基金分别管理，分别记账，进行证券投资；

(6) 除依据《基金法》、《基金合同》及其他有关规定外，不得利用基金财产为自己及任何第三人谋取利益，不得委托第三人运作基金财产；

(7) 依法接受基金托管人的监督；

(8) 采取适当合理的措施使计算基金份额认购、申购、赎回和注销价格的方法符合《基金合同》等法律文件的规定，按有关规定计算并公告基金资产净值，确定基金份额申购、赎回的价格；

(9) 进行基金会计核算并编制基金财务会计报告；

(10) 编制季度、半年度和年度基金报告；

(11) 严格按照《基金法》、《基金合同》及其他有关规定，履行信息披露及报告义务；

(12) 保守基金商业秘密，不泄露基金投资计划、投资意向等。除《基金法》、《基金合同》及其他有关规定另有规定外，在基金信息公开披露前应予保密，不向他人泄露；

(13) 按《基金合同》的约定确定基金收益分配方案，及时向基金份额持有人分配基金收益；

(14) 按规定受理申购与赎回申请，及时、足额支付赎回款项；

(15) 依据《基金法》、《基金合同》及其他有关规定召集基金份额持有人大会或配合基金托管人、基金份额持有人依法召集基金份额持有人大会；

(16) 按规定保存基金财产管理业务活动的会计账册、报表、记录和其他相关资料 15 年以上；

(17) 确保需要向基金投资者提供的各项文件或资料在规定时间发出，并且保证投资者能够按照《基金合同》规定的时间和方式，随时查阅到与基金有关的公开资料，并在支付合理成本的前提下得到有关资料的复印件；

(18) 组织并参加基金财产清算小组，参与基金财产的保管、清理、估价、变现和分配；

(19) 面临解散、依法被撤销或者被依法宣告破产时，及时报告中国证监会并通知基金托管人；

(20) 因违反《基金合同》导致基金财产的损失或损害基金份额持有人合法权益时，应当承担赔偿责任，其赔偿责任不因其退任而免除；

(21) 监督基金托管人按法律法规和《基金合同》规定履行自己的义务，基金托管人违反《基金合同》造成基金财产损失时，基金管理人应为基金份额持有人利益向基金托管人追偿；

(22) 当基金管理人将其义务委托第三方处理时，应当对第三方处理有关基金事务的行为承担责任；

(23) 以基金管理人名义，代表基金份额持有人利益行使诉讼权利或实施其他法律行为；

(24) 基金管理人在募集期间未能达到基金的备案条件，《基金合同》不能生效，基金管理人承担全部募集费用，将已募集资金并加计银行同期活期存款利息在基金募集期结束后30日内退还基金认购人；

(25) 执行生效的基金份额持有人大会的决议；

(26) 建立并保存基金份额持有人名册；

(27) 法律法规及中国证监会规定的和《基金合同》约定的其他义务。

(三) 基金托管人的权利、义务

1、根据《基金法》、《运作办法》及其他有关规定，基金托管人的权利包括但不限于：

(1) 自《基金合同》生效之日起，依法律法规和《基金合同》的规定安全保管基金财产；

(2) 依《基金合同》约定获得基金托管费以及法律法规规定或监管部门批准的其他费用；

(3) 监督基金管理人对本基金的投资运作，如发现基金管理人违反《基金合同》及国家法律法规行为，对基金财产、其他当事人的利益造成重大损失的情形，应呈报中国证监会，并采取必要措施保护基金投资者的利益；

(4) 根据相关市场规则，为基金开设资金账户证券账户和期货账户等投资所需账户，为基金办理证券、期货交易资金清算；

(5) 提议召开或召集基金份额持有人大会；

(6) 在基金管理人更换时，提名新的基金管理人；

(7) 法律法规及中国证监会规定的和《基金合同》约定的其他权利。

2、根据《基金法》、《运作办法》及其他有关规定，基金托管人的义务包括但不限于：

(1) 以诚实信用、勤勉尽责的原则持有并安全保管基金财产；

(2) 设立专门的基金托管部门，具有符合要求的营业场所，配备足够的、合格的熟悉基金托管业务的专职人员，负责基金财产托管事宜；

(3) 建立健全内部风险控制、监察与稽核、财务管理及人事管理等制度，确保基金财产的安全，保证其托管的基金财产与基金托管人自有财产以及不同的基金财产相互独立；对所托管的不同的基金分别设置账户，独立核算，分账管理，保证不同基金之间在账户设置、资金划拨、账册记录等方面相互独立；

(4) 除依据《基金法》、《基金合同》及其他有关规定外，不得利用基金财产为自己及任何第三人谋取利益，不得委托第三人托管基金财产；

(5) 保管由基金管理人代表基金签订的与基金有关的重大合同及有关凭证；

- (6) 按规定开设基金财产的资金账户、证券账户和期货账户等投资所需账户，按照《基金合同》的约定，根据基金管理人的投资指令，及时办理清算、交割事宜；
- (7) 保守基金商业秘密，除《基金法》、《基金合同》及其他有关规定另有规定外，在基金信息公开披露前予以保密，不得向他人泄露；
- (8) 复核、审查基金管理人计算的基金资产净值、基金份额申购、赎回价格；
- (9) 办理与基金托管业务活动有关的信息披露事项；
- (10) 对基金财务会计报告、季度、半年度和年度基金报告出具意见，说明基金管理人在各重要方面的运作是否严格按照《基金合同》的规定进行；如果基金管理人未执行《基金合同》规定的行为，还应当说明基金托管人是否采取了适当的措施；
- (11) 保存基金托管业务活动的记录、账册、报表和其他相关资料 15 年以上；
- (12) 建立并保存基金份额持有人名册；
- (13) 按规定制作相关账册并与基金管理人核对；
- (14) 依据基金管理人的指令或有关规定向基金份额持有人支付基金收益和赎回款项；
- (15) 依据《基金法》、《基金合同》及其他有关规定，召集基金份额持有人大会或配合基金管理人、基金份额持有人依法召集基金份额持有人大会；
- (16) 按照法律法规和《基金合同》、《托管协议》的规定监督基金管理人的投资运作；
- (17) 参加基金财产清算小组，参与基金财产的保管、清理、估价、变现和分配；
- (18) 面临解散、依法被撤销或者被依法宣告破产时，及时报告中国证监会和银行监管机构，并通知基金管理人；
- (19) 因违反《基金合同》导致基金财产损失时，应承担赔偿责任，其赔偿责任不因其退任而免除；
- (20) 按规定监督基金管理人按法律法规和《基金合同》规定履行自己的义务，基金管理人因违反《基金合同》造成基金财产损失时，应为基金份额持有人利益向基金管理人追偿；
- (21) 执行生效的基金份额持有人大会的决议；
- (22) 法律法规及中国证监会规定的和《基金合同》约定的其他义务。

二、基金份额持有人大会召集、议事及表决的程序和规则

基金份额持有人大会由基金份额持有人组成，基金份额持有人的合法授权代表有权代表基金份额持有人出席会议并表决。基金份额持有人持有的每一基金份额拥有平等的投票权。

本基金份额持有人大会不设日常机构。

(一) 召开事由

1、当出现或需要决定下列事由之一的，应当召开基金份额持有人大会：

- (1) 终止《基金合同》，基金合同另有约定的除外；
- (2) 更换基金管理人；
- (3) 更换基金托管人；

- (4) 转换基金运作方式;
- (5) 调整基金管理人、基金托管人的报酬标准;
- (6) 变更基金类别;
- (7) 本基金与其他基金合并;
- (8) 变更基金投资目标、范围或策略;
- (9) 变更基金份额持有人大会程序;
- (10) 基金管理人或基金托管人要求召开基金份额持有人大会;
- (11) 单独或合计持有本基金总份额 10%以上（含 10%）基金份额的基金份额持有人（以基金管理人收到提议当日的基金份额计算，下同）就同一事项书面要求召开基金份额持有人大会;
- (12) 对基金当事人权利和义务产生重大影响的其他事项;
- (13) 法律法规、《基金合同》或中国证监会规定的其他应当召开基金份额持有人大会的事项。

2、在不违反法律法规的规定以及对基金份额持有人利益无实质性不利影响的情况下，以下情况可由基金管理人和基金托管人协商后修改，不需召开基金份额持有人大会：

- (1) 法律法规要求增加的基金费用的收取;
- (2) 在法律法规和《基金合同》规定的范围内调整本基金的申购费率、调低赎回费率或在现有基金份额持有人利益无实质性不利影响的前提下变更收费方式;
- (3) 在不违反法律法规的规定以及对基金份额持有人利益无实质性不利影响的情况下，调整有关基金认购、申购、赎回、转换、非交易过户、转托管等业务的规则;
- (4) 因相应的法律法规发生变动而应当对《基金合同》进行修改;
- (5) 对《基金合同》的修改对基金份额持有人利益无实质性不利影响或修改不涉及《基金合同》当事人权利义务关系发生变化;
- (6) 在不损害已有基金份额持有人权益的情况下增加、取消或调整基金份额类别设置;
- (7) 按照法律法规和《基金合同》规定不需召开基金份额持有人大会的以外的其他情形。

（二）会议召集人及召集方式

1、除法律法规规定或《基金合同》另有约定外，基金份额持有人大会由基金管理人召集；

2、基金管理人未按规定召集或不能召集时，由基金托管人召集；

3、基金托管人认为有必要召开基金份额持有人大会的，应当向基金管理人提出书面提议。基金管理人应当自收到书面提议之日起 10 日内决定是否召集，并书面告知基金托管人。基金管理人决定召集的，应当自出具书面决定之日起 60 日内召开；基金管理人决定不召集，基金托管人仍认为有必要召开的，应当由基金托管人自行召集。

4、代表基金份额 10%以上（含 10%）的基金份额持有人就同一事项书面要求召开基金份额持有人大会，应当向基金管理人提出书面提议。基金管理人应当自收到书面提议之日起 10 日内决定是否召集，并书面告知提出提议的基金份额持有人代表和基金托管人。基金管理人决定召集的，应当自出具书面决定之日起 60 日内召开；基金管理人决定不召集，代表基金份额 10%以上（含 10%）的基金份额持有人仍认为有必要召开的，应当向基金托管人提出书面提议。基金托管人应当自收到书面提议之日起 10 日内决定是否召集，并书面告知提出提议的基金份额持有人代表和基金管理人；基金托管人决定召集的，应当自出具书面决定之日起 60 日内召开。

5、代表基金份额 10%以上（含 10%）的基金份额持有人就同一事项要求召开基金份额持有人大会，而基金管理人、基金托管人都不召集的，单独或合计代表基金份额 10%以上（含 10%）的基金份额持有人有权自行召集，并至少提前 30 日报中国证监会备案。基金份额持有人依法自行召集基金份额持有人大会的，基金管理人、基金托管人应当配合，不得阻碍、干扰。

6、基金份额持有人会议的召集人负责选择确定开会时间、地点、方式和权益登记日。

（三）召开基金份额持有人大会的通知时间、通知内容、通知方式

1、召开基金份额持有人大会，召集人应于会议召开前 30 日，在指定媒介公告。基金份额持有人大会通知应至少载明以下内容：

- （1）会议召开的时间、地点和会议形式；
- （2）会议拟审议的事项、议事程序和表决方式；
- （3）有权出席基金份额持有人大会的基金份额持有人的权益登记日；
- （4）授权委托证明的内容要求（包括但不限于代理人身份，代理权限和代理有效期限等）、送达时间和地点；
- （5）会务常设联系人姓名及联系电话；
- （6）出席会议者必须准备的文件和必须履行的手续；
- （7）召集人需要通知的其他事项。

2、采取通讯开会方式并进行表决的情况下，由会议召集人决定在会议通知中说明本次基金份额持有人大会所采取的具体通讯方式、委托的公证机关及其联系方式和联系人、书面表决意见寄交的截止时间和收取方式。

3、如召集人为基金管理人，还应另行书面通知基金托管人到指定地点对表决意见的计票进行监督；如召集人为基金托管人，则应另行书面通知基金管理人到指定地点对表决意见的计票进行监督；如召集人为基金份额持有人，则应另行书面通知基金管理人和基金托管人到指定地点对表决意见的计票进行监督。基金管理人或基金托管人拒不派代表对书面表决意见的计票进行监督的，不影响表决意见的计票效力。

（四）基金份额持有人出席会议的方式

基金份额持有人大会可通过现场开会方式或通讯开会方式召开，会议的召开方式由会议召集人确定。

1、现场开会。由基金份额持有人本人出席或以代理投票授权委托证明委派代表出席，现场开会时基金管理人和基金托管人的授权代表应当列席基金份额持有人大会，基金管理人或托管人不派代表列席的，不影响表决效力。现场开会同时符合以下条件时，可以进行基金份额持有人大会议程：

(1) 亲自出席会议者持有基金份额的凭证、受托出席会议者出具的委托人持有基金份额的凭证及委托人的代理投票授权委托证明符合法律法规、《基金合同》和会议通知的规定，并且持有基金份额的凭证与基金管理人持有的登记资料相符；

(2) 经核对，汇总到会者出示的在权益登记日持有基金份额的凭证显示，有效的基金份额不少于本基金在权益登记日基金总份额的二分之一（含二分之一）。

2、通讯开会。通讯开会系指基金份额持有人将其对表决事项的投票以书面形式在表决截止日以前送达至召集人指定的地址。通讯开会应以书面方式进行表决。

在同时符合以下条件时，通讯开会的方式视为有效：

(1) 会议召集人按《基金合同》约定公布会议通知后，在 2 个工作日内连续公布相关提示性公告；

(2) 召集人按基金合同约定通知基金托管人（如果基金托管人为召集人，则为基金管理人）到指定地点对书面表决意见的计票进行监督。会议召集人在基金托管人（如果基金托管人为召集人，则为基金管理人）和公证机关的监督下按照会议通知规定的方式收取基金份额持有人的书面表决意见；基金托管人或基金管理人经通知不参加收取书面表决意见的，不影响表决效力；

(3) 本人直接出具书面意见或授权他人代表出具书面意见的，基金份额持有人所持有的基金份额不小于在权益登记日基金总份额的二分之一（含二分之一）；

(4) 上述第（3）项中直接出具书面意见的基金份额持有人或受托代表他人出具书面意见的代理人，同时提交的持有基金份额的凭证、受托出具书面意见的代理人出具的委托人持有基金份额的凭证及委托人的代理投票授权委托证明符合法律法规、《基金合同》和会议通知的规定，并与基金注册登记机构记录相符；

3、重新召集基金份额持有人大会的条件

基金份额持有人大会应当有代表二分之一以上基金份额的持有人参加，方可召开。

参加基金份额持有人大会的持有人的基金份额低于上述规定比例的，召集人可以在原公告的基金份额持有人大会召开时间的三个月以后、六个月以内，就原定审议事项重新召集基金份额持有人大会。重新召集的基金份额持有人大会应当有代表三分之一以上基金份额的持有人参加，方可召开。

4、在法律法规和监管机关允许的情况下，本基金的基金份额持有人亦可采用网络、电话或其他方式召开，基金份额持有人可以采用书面、网络、电话、短信或其他方式进行表决，具体方式由会议召集人确定并在会议通知中列明。

5、基金份额持有人授权其代理人出席会议并表决的，授权方式可以采用书面、网络、电话、短信或其他方式，具体方式由会议召集人确定并在会议通知中列明。

（五）议事内容与程序

1、议事内容及提案权

议事内容为关系基金份额持有人利益的重大事项，如《基金合同》的重大修改、决定终止《基金合同》、更换基金管理人、更换基金托管人、与其他基金合并、法律法规及《基金合同》规定的其他事项以及会议召集人认为需提交基金份额持有人大会讨论的其他事项。

基金份额持有人大会的召集人发出召集会议的通知后，对原有提案的修改应当在基金份额持有人大会召开前及时公告。

基金份额持有人大会不得对未事先公告的议事内容进行表决。

2、议事程序

（1）现场开会

在现场开会的方式下，首先由大会主持人按照下列第七条规定程序确定和公布监票人，然后由大会主持人宣读提案，经讨论后进行表决，并形成大会决议。大会主持人为基金管理人授权出席会议的代表，在基金管理人授权代表未能主持大会的情况下，由基金托管人授权其出席会议的代表主持；如果基金管理人授权代表和基金托管人授权代表均未能主持大会，则由出席大会的基金份额持有人和代理人所持表决权的二分之一以上（含二分之一）选举产生一名基金份额持有人作为该次基金份额持有人大会的主持人。基金管理人和基金托管人拒不出席或主持基金份额持有人大会，不影响基金份额持有人大会作出的决议的效力。

会议召集人应当制作出席会议人员的签名册。签名册载明参加会议人员姓名（或单位名称）、身份证明文件号码、持有或代表有表决权的基金份额、委托人姓名（或单位名称）和联系方式等事项。

（2）通讯开会

在通讯开会的情况下，首先由召集人提前 30 日公布提案，在所通知的表决截止日期后 2 个工作日内在公证机关监督下由召集人统计全部有效表决，在公证机关监督下形成决议。

（六）表决

基金份额持有人所持每份基金份额有同等表决权。

基金份额持有人大会决议分为一般决议和特别决议：

1、一般决议，一般决议须经参加大会的基金份额持有人或其代理人所持表决权的二分之一以上（含二分之一）通过方为有效；除下列第 2 项所规定的须以特别决议通过事项以外的其他事项均以一般决议的方式通过。

2、特别决议，特别决议应当经参加大会的基金份额持有人或其代理人所持表决权的三分之二以上（含三分之二）通过方可做出。转换基金运作方式、更换基金管理人或者基金托管人、终止《基金合同》、本基金与其他基金合并以特别决议通过方为有效。

基金份额持有人大会采取记名方式进行投票表决。

采取通讯方式进行表决时，除非在计票时有充分的相反证据证明，否则提交符合会议通知中规定的确认投资者身份文件的表决视为有效出席的投资者，表面符合会议通知规定的书面表决意见视为有效表决，表决意见模糊不清或相互矛盾的视为弃权表决，但应当计入出具书面意见的基金份额持有人所代表的基金份额总数。

基金份额持有人大会的各项提案或同一项提案内并列的各项议题应当分开审议、逐项表决。

（七）计票

1、现场开会

（1）如大会由基金管理人或基金托管人召集，基金份额持有人大会的主持人应当在会议开始后宣布在出席会议的基金份额持有人和代理人中选举两名基金份额持有人代表与大会召集人授权的一名监督员共同担任监票人；如大会由基金份额持有人自行召集或大会虽然由基金管理人或基金托管人召集，但是基金管理人或基金托管人未出席大会的，基金份额持有人大会的主持人应当在会议开始后宣布在出席会议的基金份额持有人中选举三名基金份额持有人代表担任监票人。基金管理人或基金托管人不出席大会的，不影响计票的效力。

（2）监票人应当在基金份额持有人表决后立即进行清点并由大会主持人当场公布计票结果。

（3）如果会议主持人或基金份额持有人或代理人对于提交的表决结果有怀疑，可以在宣布表决结果后立即对所投票数要求进行重新清点。监票人应当进行重新清点，重新清点以一次为限。重新清点后，大会主持人应当当场公布重新清点结果。

（4）计票过程应由公证机关予以公证，基金管理人或基金托管人拒不出席大会的，不影响计票的效力。

2、通讯开会

在通讯开会的情况下，计票方式为：由大会召集人授权的两名监督员在基金托管人授权代表（若由基金托管人召集，则为基金管理人授权代表）的监督下进行计票，并由公证机关对其计票过程予以公证。基金管理人或基金托管人拒派代表对书面表决意见的计票进行监督的，不影响计票和表决结果。

（八）生效与公告

基金份额持有人大会的决议，召集人应当自通过之日起 5 个工作日内报中国证监会备案。基金份额持有人大会的决议自表决通过之日起生效。

基金份额持有人大会决议自生效之日起 2 个工作日内在指定媒介上公告。如果采用通讯方式进行表决，在公告基金份额持有人大会决议时，必须将公证书全文、公证机构、公证员姓名等一同公告。

基金管理人、基金托管人和基金份额持有人应当执行生效的基金份额持有人大会的决议。生效的基金份额持有人大会决议对全体基金份额持有人、基金管理人、基金托管人均有约束力。

（九）本部分关于基金份额持有人大会召开事由、召开条件、议事程序、表决条件等规定，凡是直接引用法律法规的部分，如将来法律法规修改导致相关内容被取消或变更的，基金管理人提前公告后，可直接对本部分内容进行修改和调整，无需召开基金份额持有人大会审议。

三、基金收益分配原则、执行方式

（一）基金利润的构成

基金利润指基金利息收入、投资收益、公允价值变动收益和其他收入扣除相关费用后的余额，基金已实现收益指基金利润减去公允价值变动收益后的余额。

（二）基金可供分配利润

基金可供分配利润指截至收益分配基准日基金未分配利润与未分配利润中已实现收益的孰低数。

（三）基金收益分配原则

1、由于本基金 A 类基金份额不收取销售服务费，C 类基金份额收取销售服务费，各基金份额类别对应的可供分配利润将有所不同；

2、在符合有关基金分红条件的前提下，本基金每年收益分配次数最多为 12 次，每份基金份额每次基金收益分配比例不得低于基金收益分配基准日每份基金份额可供分配利润的 20%，若《基金合同》生效不满 3 个月可不进行收益分配；

3、本基金收益分配方式分两种：现金分红与红利再投资，投资者可选择现金红利或将现金红利自动转为基金份额进行再投资；若投资者不选择，本基金默认的收益分配方式是现金分红；

4、基金收益分配后基金份额净值不能低于面值；即基金收益分配基准日的基金份额净值减去每单位基金份额收益分配金额后不能低于面值；

5、同一类别的每一基金份额享有同等分配权；

6、法律法规或监管机关另有规定的，从其规定。

在不违反法律法规、基金合同的约定以及对基金份额持有人利益无实质不利影响的前提下，基金管理人可对基金收益分配原则进行调整，不需召开基金份额持有人大会。

（四）收益分配方案

基金收益分配方案中应载明截止收益分配基准日的可供分配利润、基金收益分配对象、分配时间、分配数额及比例、分配方式等内容。

（五）收益分配方案的确定、公告与实施

本基金收益分配方案由基金管理人拟定，并由基金托管人复核，在 2 个工作日内在指定媒介公告并报中国证监会备案。

基金红利发放日距离收益分配基准日（即可供分配利润计算截止日）的时间不得超过 15 个工作日。

基金管理人向基金托管人下达收益分配的付款指令，基金托管人按指令将收益分配的全部资金划入基金管理人的指定账户。

法律法规或监管机关另有规定的，从其规定。

（六）基金收益分配中发生的费用

基金收益分配时所发生的银行转账或其他手续费用由投资者自行承担。当投资者的现金红利小于一定金额，不足以支付银行转账或其他手续费用时，基金注册登记机构可将基金份额持有人的现金红利自动转为基金份额。红利再投资的计算方法，依照《业务规则》执行。

四、与基金财产管理、运用有关费用的提取、支付方式与比例

（一）基金费用的种类

- 1、基金管理人的管理费；
- 2、基金托管人的托管费；
- 3、C类基金份额的销售服务费；
- 4、《基金合同》生效后与基金相关的信息披露费用；
- 5、《基金合同》生效后与基金相关的会计师费、律师费和诉讼费；
- 6、基金份额持有人大会费用；
- 7、基金的证券、期货交易费用；
- 8、基金的银行汇划费用；
- 9、基金相关账户的开户费用及账户维护费用；
- 10、按照国家有关规定和《基金合同》约定，可以在基金财产中列支的其他费用。

本基金终止清算时所发生费用，按实际支出额从基金财产总值中扣除。

（二）基金费用计提方法、计提标准和支付方式

1、基金管理人的管理费

本基金的管理费按前一日基金资产净值的 0.80% 年费率计提。管理费的计算方法如下：

$$H = E \times 0.80\% \div \text{当年天数}$$

H 为每日应计提的基金管理费

E 为前一日的基金资产净值

基金管理费每日计算，逐日累计至每月月末，按月支付，由基金管理人于次月首日起 5 个工作日内向基金托管人发送基金管理费划款指令，经基金托管人复核后从基金财产中一次性支付给基金管理人。若遇法定节假日、公休假等，支付日期顺延。

2、基金托管人的托管费

本基金的托管费按前一日基金资产净值的 0.15% 的年费率计提。托管费的计算方法如下：

$$H = E \times 0.15\% \div \text{当年天数}$$

H 为每日应计提的基金托管费

E 为前一日的基金资产净值

基金托管费每日计算，逐日累计至每月月末，按月支付，由基金管理人于次月首日起 5 个工作日内向基金托管人发送基金托管费划款指令，基金托管人复核后从基金财产中一次性支取。若遇法定节假日、公休日等，支付日期顺延。

3、C 类基金份额的销售服务费

本基金 A 类基金份额不收取销售服务费，C 类基金份额的销售服务费按前一日 C 类基金份额的基金资产净值的 0.20% 的年费率计提。C 类基金份额的销售服务费的计算方法如下：

$$H = E \times 0.20\% \div \text{当年天数}$$

H 为 C 类基金份额每日应计提的销售服务费

E 为 C 类基金份额前一日的基金资产净值

C 类基金份额销售服务费每日计算，逐日累计至每月月末，按月支付，由基金管理人于次月首日起 5 个工作日内向基金托管人发送基金销售服务费划款指令，基金托管人复核后从基金财产中一次性支付给基金管理人，由基金管理人代付给销售机构。若遇法定节假日、公休日等，支付日期顺延。

上述“一、基金费用的种类中第 3—10 项费用”，根据有关法规及相应协议规定，按费用实际支出金额列入当期费用，由基金托管人从基金财产中支付。

（三）不列入基金费用的项目

下列费用不列入基金费用：

1、基金管理人和基金托管人因未履行或未完全履行义务导致的费用支出或基金财产的损失；

2、基金管理人和基金托管人处理与基金运作无关的事项发生的费用；

3、《基金合同》生效前的相关费用；

4、其他根据相关法律法规及中国证监会的有关规定不得列入基金费用的项目。

（四）费用调整

基金管理人和基金托管人协商一致并履行相关程序后，可根据基金发展情况调整基金管理费率、基金托管费等相关费率。

基金管理人必须于新的费率实施日前 2 个工作日在至少一种指定媒介上公告。

（五）基金税收

本基金运作过程中涉及的各项纳税主体，其纳税义务按国家税收法律、法规执行。

五、基金财产的投资方向和投资限制

（一）投资目标

本基金通过灵活运用资产配置策略及多种股票市场、债券市场投资策略，充分挖掘潜在的投资机会，追求基金资产长期稳定增值。

（二）投资范围

本基金的投资范围为具有良好流动性的金融工具，包括国内依法发行上市交易的股票（包括中小板、创业板及其他中国证监会允许基金投资的股票）、权证、股指期货、国债期货、债券（包括但不限于国债、地方政府债、金融债、企业债、公司债、次级债、可转换债券、可交换债券、分离交易可转债、央行票据、中期票据、短期融资券、超短期融资券等）、资产支持证券、债券回购、银行存款，以及法律法规或中国证监会允许基金投资的其他金融工具。

如法律法规或监管机构以后允许基金投资其他品种，基金管理人在履行适当程序后，可以将其纳入投资范围。

基金的投资组合比例为：股票资产占基金资产的比例为 0% - 95%，每个交易日日终在扣除股指期货合约、国债期货合约需缴纳的交易保证金后，应当保持不低于基金资产净值的 5% 的现金或到期日在一年以内的政府债券，其中，现金不包括结算备付金、存出保证金、应收申购款等。

（三）投资限制

1、组合限制

基金的投资组合应遵循以下限制：

- （1）本基金股票资产占基金资产的比例为 0%—95%；
- （2）每个交易日日终在扣除股指期货合约、国债期货合约需缴纳的交易保证金后，保持不低于基金资产净值 5% 的现金或者到期日在一年以内的政府债券；其中，现金不包括结算备付金、存出保证金、应收申购款等
- （3）本基金持有一家公司发行的证券，其市值不超过基金资产净值的 10%；
- （4）本基金管理人管理的全部基金持有一家公司发行的证券，不超过该证券的 10%；
- （5）本基金管理人管理的全部开放式基金持有一家上市公司发行的可流通股票，不超过该上市公司可流通股票的 15%；
- （6）本基金管理人管理的全部投资组合持有一家上市公司发行的可流通股票，不超过该上市公司可流通股票的 30%；

(7) 本基金主动投资于流动性受限资产的市值合计不得超过基金资产净值的 15%；因证券市场波动、上市公司股票停牌、基金规模变动等基金管理人之外的因素致使本基金不符合前款所规定比例限制的，基金管理人不得主动新增流动性受限资产的投资；

(8) 基金资产总值不得超过基金资产净值的 140%；

(9) 本基金持有的全部权证，其市值不得超过基金资产净值的 3%；

(10) 本基金管理人管理的全部基金持有的同一权证，不得超过该权证的 10%；

(11) 本基金在任何交易日买入权证的总金额，不得超过上一交易日基金资产净值的 0.5%；

(12) 本基金投资于同一原始权益人的各类资产支持证券的比例，不得超过基金资产净值的 10%；

(13) 本基金持有的全部资产支持证券，其市值不得超过基金资产净值的 20%；

(14) 本基金持有的同一（指同一信用级别）资产支持证券的比例，不得超过该资产支持证券规模的 10%；

(15) 本基金管理人管理的全部基金投资于同一原始权益人的各类资产支持证券，不得超过其各类资产支持证券合计规模的 10%；

(16) 本基金应投资于信用级别评级为 BBB 以上（含 BBB）的资产支持证券。基金持有资产支持证券期间，如果其信用等级下降、不再符合投资标准，应在评级报告发布之日起 3 个月内予以全部卖出；

(17) 基金财产参与股票发行申购，本基金所申报的金额不超过本基金的总资产，本基金所申报的股票数量不超过拟发行股票公司本次发行股票的总量；

(18) 本基金进入全国银行间同业市场进行债券回购的资金余额不得超过基金资产净值的 40%，本基金在全国银行间同业市场中的债券回购最长期限为 1 年，债券回购到期后不得展期；

(19) 在任何交易日日终，持有的买入股指期货合约价值，不得超过基金资产净值的 10%；在任何交易日日终，持有的买入股指期货合约和国债期货合约价值与有价证券市值之和，不得超过基金资产净值的 95%，其中，有价证券指股票、债券（不含到期日在一年以内的政府债券）、权证、资产支持证券、买入返售金融资产（不含质押式回购）等；在任何交易日日终，持有的卖出股指期货合约价值不得超过基金持有的股票总市值的 20%；在任何交易日内交易（不包括平仓）的股指期货合约的成交金额不得超过上一个交易日基金资产净值的 20%；在任何交易日日终，持有的股票市值和买入、卖出股指期货合约价值，合计（轧差计算）占基金资产的比例为 0%-95%；

(20) 本基金在任何交易日日终，持有的买入国债期货合约价值，不得超过基金资产净值的 15%；本基金在任何交易日日终，持有卖出国债期货合约价值不得超过基金持有的债券总市值的 30%；在任何交易日内交易（不包括平仓）的国债期货合约的成交金额不得超过上

一个交易日基金资产净值的 30%；本基金所持有的债券（不含到期日在一年以内的政府债券）市值和买入、卖出国债期货合约价值，合计（轧差计算）应当符合基金合同中关于债券投资比例的有关约定；

(21) 本基金与私募类证券资管产品及中国证监会认定的其他主体为交易对手开展逆回购交易的，可接受质押品的资质要求应当与基金合同约定的投资范围保持一致；

(22) 法律法规及中国证监会规定的和《基金合同》约定的其他投资限制。

除上述第(2)、(7)、(16)、(21)项另有约定外，因证券市场波动、上市公司合并、基金规模变动等基金管理人之外的因素致使基金投资比例不符合上述规定投资比例的，基金管理人应当在 10 个交易日内进行调整，但中国证监会规定的特殊情形除外。法律法规另有规定的，从其规定。

基金管理人应当自基金合同生效之日起 6 个月内使基金的投资组合比例符合基金合同的有关约定。基金托管人对基金的投资的监督与检查自本基金合同生效之日起开始。

法律法规或监管部门取消或调整上述限制，如适用于本基金，基金管理人在履行适当程序后，则本基金投资不再受相关限制，或以调整后的规定为准。

2、禁止行为

为维护基金份额持有人的合法权益，基金财产不得用于下列投资或者活动：

- (1) 承销证券；
- (2) 违反规定向他人贷款或者提供担保；
- (3) 从事承担无限责任的投资；
- (4) 买卖其他基金份额，但是中国证监会另有规定的除外；
- (5) 向其基金管理人、基金托管人出资；
- (6) 从事内幕交易、操纵证券交易价格及其他不正当的证券交易活动；
- (7) 依照法律法规有关规定，由中国证监会规定禁止的其他活动。

基金管理人运用基金财产买卖基金管理人、基金托管人及其控股股东、实际控制人或者与其他重大利害关系的公司发行的证券或者承销期内承销的证券，或者从事其他重大关联交易的，应当符合基金的投资目标和投资策略，遵循基金份额持有人利益优先的原则，防范利益冲突，建立健全内部审批机制和评估机制，按照市场公平合理价格执行。相关交易必须事先得到基金托管人的同意，并按法律法规予以披露。重大关联交易应提交基金管理人董事会审议，并经过三分之二以上的独立董事通过。基金管理人董事会应至少每半年对关联交易事项进行审查。

六、基金合同解除和终止的事由、程序以及基金财产的清算

(一)《基金合同》的变更

1、变更基金合同涉及法律法规规定或本合同约定应经基金份额持有人大会决议通过的事项的，应召开基金份额持有人大会决议通过。对于可不经基金份额持有人大会决议通过的事项，由基金管理人和基金托管人同意后变更并公告，并报中国证监会备案。

2、关于《基金合同》变更的基金份额持有人大会决议生效后方可执行，自决议生效后两个工作日内在指定媒介公告。

（二）《基金合同》的终止事由

有下列情形之一的，《基金合同》应当终止：

- 1、基金份额持有人大会决定终止的；
- 2、基金管理人、基金托管人职责终止，在 6 个月内没有新基金管理人、新基金托管人承接的；
- 4、《基金合同》约定的其他情形；
- 5、相关法律法规和中国证监会规定的其他情况。

（三）基金财产的清算

1、基金财产清算小组：自出现《基金合同》终止事由之日起 30 个工作日内成立清算小组，基金管理人组织基金财产清算小组并在中国证监会的监督下进行基金清算。

2、基金财产清算小组组成：基金财产清算小组成员由基金管理人、基金托管人、具有从事证券相关业务资格的注册会计师、律师以及中国证监会指定的人员组成。基金财产清算小组可以聘用必要的工作人员。

3、基金财产清算小组职责：基金财产清算小组负责基金财产的保管、清理、估价、变现和分配。基金财产清算小组可以依法进行必要的民事活动。

4、基金财产清算程序：

- （1）《基金合同》终止情形出现时，由基金财产清算小组统一接管基金；
- （2）对基金财产和债权债务进行清理和确认；
- （3）对基金财产进行估值和变现；
- （4）制作清算报告；
- （5）聘请会计师事务所对清算报告进行外部审计，聘请律师事务所对清算报告出具法律意见书；

（6）将清算报告报中国证监会备案并公告；

（7）对基金剩余财产进行分配；

5、基金财产清算的期限为 6 个月。

（四）清算费用

清算费用是指基金财产清算小组在进行基金清算过程中发生的所有合理费用，清算费用由基金财产清算小组优先从基金财产中支付。

（五）基金财产清算剩余资产的分配

依据基金财产清算的分配方案，将基金财产清算后的全部剩余资产扣除基金财产清算费用、交纳所欠税款并清偿基金债务后，按基金份额持有人持有的基金份额比例进行分配。

（六）基金财产清算的公告

清算过程中的有关重大事项须及时公告；基金财产清算报告经会计师事务所审计并由律师事务所出具法律意见书后报中国证监会备案并公告。基金财产清算公告于基金财产清算报告报中国证监会备案后 5 个工作日内由基金财产清算小组进行公告。

（七）基金财产清算账册及文件的保存

基金财产清算账册及有关文件由基金托管人保存 15 年以上。

七、争议解决方式

各方当事人同意，因《基金合同》而产生的或与《基金合同》有关的一切争议，如经友好协商未能解决的，应提交国际经济贸易仲裁委员会华南分会。根据该会当时有效的仲裁规则进行仲裁，仲裁地点为深圳，仲裁裁决是终局性的并对各方当事人具有约束力，仲裁费用由败诉方承担。

争议处理期间，基金合同当事人应恪守各自的职责，继续忠实、勤勉、尽责地履行基金合同规定的义务，维护基金份额持有人的合法权益。

《基金合同》受中国法律管辖。

八、基金合同存放地和投资者取得基金合同的方式

《基金合同》可印制成册，供投资者在基金管理人、基金托管人、销售机构的办公场所和营业场所查阅。

二十一、基金托管协议的内容摘要

（一）基金管理人

名称：中科沃土基金管理有限公司

公司住所：广东省珠海市横琴新区宝华路6号105室-5668

办公场所：广东省广州市天河区珠江西路5号广州国际金融中心21楼01单元自编06-08号

法定代表人：朱为绎

成立时间：2015年9月6日

批准设立机关及批准设立文号：中国证监会证监许可【2015】1937号

注册资本：人民币1亿元

组织形式：有限责任公司

经营范围：基金募集、基金销售、特定客户资产管理、资产管理；经中国证监会批准的其他业务

存续期间：持续经营

电话：020-23388993

传真：020-23388997

联系人：古琳花

（二）基金托管人

名称：浙商银行股份有限公司

住所：浙江省杭州市庆春路288号

法定代表人：沈仁康

联系人：陈方伟

电话：0571-88261139

传真：0571-88268688

成立时间：1993年04月16日

组织形式：股份有限公司

注册资本：人民币17,959,696,778元³

存续期间：持续经营

批准设立机关和批准设立文号：中国银行业监督管理委员会银监复【2004】91号

基金托管资格批文及文号：《关于核准浙商银行股份有限公司证券投资基金托管资格的批复》；证监许可【2013】1519号

³ 浙商银行于2018年3月29日增发了759,000,000股H股，增发完成后注册资本将增加至18,718,696,778元，截至目前注册资本变更尚未获得中国银保监会的核准。

经营范围：吸收公众存款；发放短期、中期和长期贷款；办理国内外结算；办理票据承兑与贴现；发行金融债券；代理发行、代理兑付、承销政府债券；买卖政府债券、金融债券；从事同业拆借；买卖、代理买卖外汇；从事银行卡业务；提供信用证服务及担保；代理收付款项及代理保险业务；提供保管箱服务；经国务院银行业监督管理机构批准的其他业务。经中国人民银行批准，可以经营结汇、售汇业务。

二、基金托管人对基金管理人的业务监督和核查

（一）基金托管人对基金管理人的投资行为行使监督权

1、基金托管人根据有关法律法规的规定和《基金合同》的约定，对下述基金投资范围、投资对象进行监督。

本基金将投资于以下金融工具：

本基金的投资范围为具有良好流动性的金融工具，包括国内依法发行上市交易的股票（包括中小板、创业板及其他中国证监会允许基金投资的股票）、权证、股指期货、国债期货、债券（包括但不限于国债、地方政府债、金融债、企业债、公司债、次级债、可转换债券、可交换债券、分离交易可转债、央行票据、中期票据、短期融资券、超短期融资券等）、资产支持证券、债券回购、银行存款，以及法律法规或中国证监会允许基金投资的其他金融工具。

如法律法规或监管机构以后允许基金投资其他品种，基金管理人在履行适当程序后，可以将其纳入投资范围。

基金的投资组合比例为：股票资产占基金资产的比例为0% - 95%，每个交易日日终在扣除股指期货合约、国债期货合约需缴纳的交易保证金后，应当保持不低于基金资产净值的5%的现金或到期日在一年以内的政府债券，其中，现金不包括结算备付金、存出保证金、应收申购款等。

2、基金托管人根据有关法律法规的规定及《基金合同》的约定对下述基金投融资比例进行监督：

（1）本基金股票资产占基金资产的比例为0%-95%；

（2）每个交易日日终在扣除股指期货合约、国债期货合约需缴纳的交易保证金后，保持不低于基金资产净值5%的现金或者到期日在一年以内的政府债券，其中，现金不包括结算备付金、存出保证金、应收申购款等；

（3）本基金持有一家公司发行的证券，其市值不超过基金资产净值的10%；

（4）本基金管理人管理的全部基金持有一家公司发行的证券，不超过该证券的10%；

（5）本基金管理人管理的全部开放式基金持有一家上市公司发行的可流通股票，不超过该上市公司可流通股票的15%；

（6）本基金管理人管理的全部投资组合持有一家上市公司发行的可流通股票，不超过该上市公司可流通股票的30%；

(7) 本基金主动投资于流动性受限资产的市值合计不得超过基金资产净值的15%；因证券市场波动、上市公司股票停牌、基金规模变动等基金管理人之外的因素致使本基金不符合前款所规定比例限制的，基金管理人不得主动新增流动性受限资产的投资；

(8) 基金资产总值不得超过基金资产净值的140%；

(9) 本基金持有的全部权证，其市值不得超过基金资产净值的3%；

(10) 本基金管理人管理的全部基金持有的同一权证，不得超过该权证的 10%；

(11) 本基金在任何交易日买入权证的总金额，不得超过上一交易日基金资产净值的0.5%；

(12) 本基金投资于同一原始权益人的各类资产支持证券的比例，不得超过基金资产净值的10%；

(13) 本基金持有的全部资产支持证券，其市值不得超过基金资产净值的20%；

(14) 本基金持有的同一（指同一信用级别）资产支持证券的比例，不得超过该资产支持证券规模的10%；

(15) 本基金管理人管理的全部基金投资于同一原始权益人的各类资产支持证券，不得超过其各类资产支持证券合计规模的10%；

(16) 本基金应投资于信用级别评级为BBB以上（含BBB）的资产支持证券。基金持有资产支持证券期间，如果其信用等级下降、不再符合投资标准，应在评级报告发布之日起3个月内予以全部卖出；

(17) 基金财产参与股票发行申购，本基金所申报的金额不超过本基金的总资产，本基金所申报的股票数量不超过拟发行股票公司本次发行股票的总量；

(18) 本基金进入全国银行间同业市场进行债券回购的资金余额不得超过基金资产净值的40%，本基金在全国银行间同业市场中的债券回购最长期限为1年，债券回购到期后不得展期；

(19) 在任何交易日日终，持有的买入股指期货合约价值，不得超过基金资产净值的10%；在任何交易日日终，持有的买入股指期货合约和国债期货合约价值与有价证券市值之和，不得超过基金资产净值的95%，其中，有价证券指股票、债券（不含到期日在一年以内的政府债券）、权证、资产支持证券、买入返售金融资产（不含质押式回购）等；在任何交易日日终，持有的卖出股指期货合约价值不得超过基金持有的股票总市值的20%；在任何交易日内交易（不包括平仓）的股指期货合约的成交金额不得超过上一个交易日基金资产净值的20%；在任何交易日日终，持有的股票市值和买入、卖出股指期货合约价值，合计（轧差计算）占基金资产的比例为0%-95%；

(20) 本基金在任何交易日日终，持有的买入国债期货合约价值，不得超过基金资产净值的15%；本基金在任何交易日日终，持有卖出国债期货合约价值不得超过基金持有的债券总市值的30%；在任何交易日内交易（不包括平仓）的国债期货合约的成交金额不得超过上一个

交易日基金资产净值的30%；本基金所持有的债券（不含到期日在一年以内的政府债券）市值和买入、卖出国债期货合约价值，合计（轧差计算）应当符合基金合同中关于债券投资比例的有关约定；

（21）本基金与私募类证券资管产品及中国证监会认定的其他主体为交易对手开展逆回购交易的，可接受质押品的资质要求应当与基金合同约定的投资范围保持一致；

（22）法律法规及中国证监会规定的和《基金合同》约定的其他投资限制。

除上述第（2）、（7）、（16）、（21）项另有约定外，因证券市场波动、上市公司合并、基金规模变动等基金管理人之外的因素致使基金投资比例不符合上述规定投资比例的，基金管理人应当在10个交易日内进行调整，但中国证监会规定的特殊情形除外。法律法规另有规定的，从其规定。

基金管理人应当自基金合同生效之日起6个月内使基金的投资组合比例符合基金合同的有关约定。基金托管人对基金的投资的监督与检查自本基金合同生效之日起开始。

法律法规或监管部门取消或调整上述限制，如适用于本基金，基金管理人在履行适当程序后，则本基金投资不再受相关限制，或以调整后的规定为准。

3、基金托管人根据有关法律法规的规定及《基金合同》的约定对下述基金投资禁止行为进行监督：

- （1）承销证券；
- （2）违反规定向他人贷款或者提供担保；
- （3）从事承担无限责任的投资；
- （4）买卖其他基金份额，但是中国证监会另有规定的除外；
- （5）向其基金管理人、基金托管人出资；
- （6）从事内幕交易、操纵证券交易价格及其他不正当的证券交易活动；
- （7）依照法律法规有关规定，由中国证监会规定禁止的其他活动。

如法律法规或监管部门取消上述禁止性规定，如适用于本基金，基金管理人在履行适当程序后，可不受上述规定的限制。

4、基金托管人依据有关法律法规的规定和《基金合同》的约定对基金管理人参与银行间债券市场进行监督。

（1）基金托管人按以下方式对基金管理人参与银行间市场交易的交易对手资信风险控制措施进行监督。

基金管理人向基金托管人提供符合法律法规及行业标准的银行间市场交易对手的名单，并按照审慎的风险控制原则在该名单中约定各交易对手所适用的交易结算方式。基金托管人在收到名单后2个工作日内回函确认收到该名单。基金管理人应定期或不定期对银行间市场现券及回购交易对手的名单进行更新，名单中增加或减少银行间市场交易对手时须提前书面通知基金托管人，基金托管人于2个工作日内回函确认收到后，对名单进行更新。基金管理

人收到基金托管人书面确认后，被确认调整的名单开始生效，新名单生效前已与本次剔除的交易对手所进行但尚未结算的交易，仍应按照协议进行结算。

如果基金托管人发现基金管理人与不在名单内的银行间市场交易对手进行交易，应及时提醒基金管理人撤销交易，经提醒后基金管理人仍执行交易并造成基金资产损失的，基金托管人不承担责任，发生此种情形时，托管人有权报告中国证监会。

(2) 基金托管人对于基金管理人参与银行间市场交易的交易方式的控制

基金管理人在银行间市场进行现券买卖和回购交易时，需按交易对手名单中约定的该交易对手所适用的交易结算方式进行交易。如果基金托管人发现基金管理人没有按照事先约定的交易方式进行交易时，基金托管人应及时提醒基金管理人，与交易对手重新确定交易方式，经提醒后仍未改正时造成基金资产损失的，基金托管人不承担责任。

(3) 基金管理人参与银行间市场交易的核心交易对手为中国工商银行、中国银行、中国建设银行、中国农业银行和交通银行，基金管理人在通知基金托管人后，可以根据当时的市场情况调整核心交易对手名单。基金管理人有责任控制交易对手的资信风险，在与核心交易对手以外的交易对手进行交易时，由于交易对手资信风险引起的损失先由基金管理人承担，其后有权要求相关责任人进行赔偿。基金托管人的监督责任仅限于根据已提供的名单，审核交易对手是否在名单内列明。

5、基金托管人对基金管理人选择存款银行进行监督。

本基金投资银行存款的信用风险主要包括存款银行的信用等级、存款银行的支付能力等涉及到存款银行选择方面的风险。本基金核心存款银行名单为中国工商银行、中国银行、中国建设银行、中国农业银行和交通银行，本基金投资除核心存款银行以外的银行存款出现由于存款银行信用风险而造成的损失时，先由基金管理人负责赔偿，之后有权要求相关责任人进行赔偿。基金管理人在通知基金托管人后，可以根据当时的市场情况对于核心存款银行名单进行调整。基金托管人的监督责任仅限于根据已提供的名单，审核核心存款银行是否在名单内列明。

6、基金托管人对基金投资流通受限证券的监督

(1) 基金投资流通受限证券，应遵守《关于基金投资非公开发行股票等流通受限证券有关问题的通知》等有关法律法规规定。

流通受限证券，包括由《上市公司证券发行管理办法》规范的非公开发行股票、公开发行股票网下配售部分等在发行时明确一定期限锁定期的可交易证券，不包括由于发布重大消息或其他原因而临时停牌的证券、已发行未上市证券、回购交易中的质押券等流通受限证券。

(2) 基金管理人应在基金首次投资流通受限证券前，向基金托管人提供经基金管理人董事会批准的有关基金投资流通受限证券的投资决策流程、风险控制制度。基金投资非公开发行股票，基金管理人还应提供基金管理人董事会批准的流动性风险处置预案。上述资料应包括但不限于基金投资流通受限证券的投资额度和投资比例控制情况。

基金管理人应至少于首次执行投资指令之前两个工作日将上述资料书面发至基金托管人，保证基金托管人有足够的时间进行审核。基金托管人应在收到上述资料后两个工作日内，以书面或其他双方认可的方式确认收到上述资料。

(3) 基金投资流通受限证券前，基金管理人应向基金托管人提供符合法律法规要求的有关书面信息，包括但不限于拟发行证券主体的中国证监会批准文件、发行证券数量、发行价格、锁定期，基金拟认购的数量、价格、总成本、总成本占基金资产净值的比例、已持有流通受限证券市值占资产净值的比例、资金划付时间等。基金管理人应保证上述信息的真实、完整，并应至少于拟执行投资指令前两个工作日将上述信息书面发至基金托管人，保证基金托管人有足够的时间进行审核。

(4) 基金托管人应按照《关于基金投资非公开发行股票等流通受限证券有关问题的通知》规定，对基金管理人是否遵守法律法规进行监督，并审核基金管理人提供的有关书面信息。基金托管人认为上述资料可能导致基金出现风险的，有权要求基金管理人在投资流通受限证券前就该风险的消除或防范措施进行补充书面说明，并保留查看基金管理人风险管理部门就基金投资流通受限证券出具的风险评估报告等备查资料的权利。否则，基金托管人有权拒绝执行有关指令。因拒绝执行该指令造成基金财产损失的，基金托管人不承担任何责任，并有权报告中国证监会。

如基金管理人和基金托管人无法达成一致，应及时上报中国证监会请求解决。如果基金托管人切实履行监督职责，则不承担任何责任。如果基金托管人没有切实履行监督职责，导致基金出现风险，基金托管人应承担连带责任。

(二) 基金托管人应根据有关法律法规的规定及《基金合同》的约定，对基金资产净值计算、基金份额净值计算、应收资金到账、基金费用开支及收入确定、基金收益分配、相关信息披露、基金宣传推介材料中登载基金业绩表现数据等进行监督和核查。

(三) 基金托管人发现基金管理人的投资运作及其他运作违反《基金法》、《基金合同》、基金托管协议有关规定时，应及时以书面形式通知基金管理人限期纠正，基金管理人收到通知后应在下一个工作日及时核对，并以书面形式向基金托管人发出回函，进行解释或举证。

在限期内，基金托管人有权随时对通知事项进行复查，督促基金管理人改正。基金管理人对基金托管人通知的违规事项未能在限期内纠正的，基金托管人应报告中国证监会。基金托管人有义务要求基金管理人赔偿因其违反《基金合同》而致使投资者遭受的损失。

对于依据交易程序尚未成交的且基金托管人在交易前能够监控的投资指令，基金托管人发现该投资指令违反法律法规规定或者违反《基金合同》约定的，应当拒绝执行，立即通知基金管理人，并向中国证监会报告。

对于必须于估值完成后方可获知的监控指标或依据交易程序已经成交的投资指令，基金托管人发现该投资指令违反法律法规或者违反《基金合同》约定的，应当立即通知基金管理人，并报告中国证监会。

基金管理人应积极配合和协助基金托管人的监督和核查，必须在规定时间内答复基金托管人并改正，就基金托管人的疑义进行解释或举证，对基金托管人按照法规要求需向中国证监会报送基金监督报告的，基金管理人应积极配合提供相关数据资料和制度等。

基金托管人发现基金管理人有关重大违规行为，应立即报告中国证监会，同时通知基金管理人限期纠正。

基金管理人无正当理由，拒绝、阻挠基金托管人根据本协议规定行使监督权，或采取拖延、欺诈等手段妨碍基金托管人进行有效监督，情节严重或经基金托管人提出警告仍不改正的，基金托管人应报告中国证监会。

三、基金管理人对于基金托管人的业务监督、核查

基金管理人对于基金托管人履行托管职责情况进行核查，核查事项包括但不限于基金托管人安全保管基金财产、开设基金财产的资金账户、证券账户和期货账户等投资所需账户、复核基金管理人计算的基金资产净值和基金份额净值、根据基金管理人指令办理清算交收、相关信息披露和监督基金投资运作等行为。

基金管理人发现基金托管人擅自挪用基金财产、未对基金财产实行分账管理、无故未执行或无故延迟执行基金管理人资金划拨指令、泄露基金投资信息等违反《基金法》、《基金合同》、本托管协议及其他有关规定时，基金管理人应及时以书面形式通知基金托管人限期纠正，基金托管人收到通知后应及时核对确认并以书面形式向基金管理人发出回函。在限期内，基金管理人有权随时对通知事项进行复查，督促基金托管人改正，并予协助配合。基金托管人对基金管理人通知的违规事项未能在限期内纠正的，基金管理人应报告中国证监会。基金管理人有权要求基金托管人赔偿基金因此所遭受的损失。

基金管理人发现基金托管人有重大违规行为，应立即报告中国证监会和银行业监督管理机构，同时通知基金托管人限期纠正。

基金托管人应积极配合基金管理人的核查行为，包括但不限于：提交相关资料以供基金管理人核查托管财产的完整性和真实性，在规定时间内答复基金管理人并改正。

基金托管人无正当理由，拒绝、阻挠基金管理人根据本协议规定行使监督权，或采取拖延、欺诈等手段妨碍基金管理人进行有效监督，情节严重或经基金管理人提出警告仍不改正的，基金管理人应报告中国证监会。

四、基金财产的保管

（一）基金财产保管的原则

- 1、基金财产应独立于基金管理人、基金托管人的固有财产。
- 2、基金托管人应安全保管基金财产。未经基金管理人的正当指令，不得自行运用、处分、分配基金的任何财产。
- 3、基金托管人按照规定开设基金财产的资金账户、证券账户和期货账户等投资所需账户。

4、基金托管人对所托管的不同基金财产分别设置账户，与基金托管人的其他业务和其他基金的托管业务实行严格的分账管理，确保基金财产的完整与独立。

对于因基金认（申）购、基金投资过程中产生的应收财产，应由基金管理人负责与有关当事人确定到账日期并通知基金托管人，到账日基金财产没有到达基金托管人处的，基金托管人应及时通知基金管理人采取措施进行催收。由此给基金造成损失的，基金管理人应负责向有关当事人追偿基金的损失，基金托管人对此不承担责任。

（二）募集资金的验证

募集期内销售机构按销售与服务协议的约定，将认购资金划入基金管理人在具有托管资格的商业银行开设的中科沃土基金管理有限公司基金认购专户。该账户由基金管理人开立并管理。基金募集期满，募集的基金份额总额、基金募集金额、基金份额持有人人数符合《基金法》、《运作办法》等有关规定后，基金管理人应将募集的属于本基金财产的全部资金划入基金托管人为基金开立的资产托管专户中，由基金管理人聘请具有从事证券业务资格的会计师事务所进行验资，出具验资报告，出具的验资报告应由参加验资的2名以上（含2名）中国注册会计师签字有效。验资完成，基金托管人在收到资金当日出具确认文件。

若基金募集期限届满，未能达到《基金合同》生效的条件，由基金管理人按规定办理退款事宜。

（三）基金的银行账户的开立和管理

基金托管人以本基金的名义在其营业机构开设资产托管专户，保管基金的银行存款。该账户的开设和管理由基金托管人承担。该账户的预留印鉴为托管人托管业务专用章及负责人名章各一枚。本基金的一切货币收支活动，均需通过基金托管人的资产托管专户进行。

资产托管专户的开立和使用，限于满足开展本基金业务的需要。基金托管人和基金管理人不得假借本基金的名义开立其他任何银行账户；亦不得使用基金的任何银行账户进行本基金业务以外的活动。

资产托管专户的管理应符合《人民币银行结算账户管理办法》、《现金管理暂行条例》、《人民币利率管理规定》、《利率管理暂行规定》、《支付结算办法》以及银行业监督管理机构的其他规定。

（四）基金证券账户与证券交易资金账户的开设和管理

基金托管人以基金托管人和本基金联名的方式在中国证券登记结算有限责任公司上海分公司/深圳分公司开设证券账户。

基金托管人以基金托管人的名义在中国证券登记结算有限责任公司上海分公司/深圳分公司开立基金证券交易资金账户，用于证券清算。

基金证券账户的开立和使用，限于满足开展本基金业务的需要。基金托管人和基金管理人不得出借和未经对方同意擅自转让基金的任何证券账户；亦不得使用基金的任何账户进行本基金业务以外的活动。

（五）债券托管账户的开立和管理

1、《基金合同》生效后，基金管理人负责以基金的名义申请并取得进入全国银行间同业拆借市场的交易资格，并代表基金进行交易；基金托管人负责以基金的名义在中央国债登记结算有限责任公司及银行间市场清算所股份有限公司开设银行间债券市场债券托管自营账户，并由基金托管人负责基金的债券的后台匹配及资金的清算。

2、基金管理人和基金托管人应一起负责为基金对外签订全国银行间债券市场回购主协议，正本由基金托管人保管，基金管理人保存副本。

（六）其他账户的开设和管理

在本托管协议订立日之后，本基金被允许从事符合法律法规规定和《基金合同》约定的其他投资品种的投资业务时，如果涉及相关账户的开设和使用，由基金管理人协助基金托管人根据有关法律法规的规定和《基金合同》的约定，开立有关账户。该账户按有关规则使用并管理。

（七）基金财产投资的有关实物证券、银行定期存款存单等有价凭证的保管

基金财产投资的有关实物证券由基金托管人存放于基金托管人的保管库；其中实物证券也可存入中央国债登记结算有限责任公司或中国证券登记结算有限责任公司上海分公司/深圳分公司或票据营业中心的代保管库。实物证券的购买和转让，由基金托管人根据基金管理人的指令办理。属于基金托管人实际有效控制下的实物证券在基金托管人保管期间的损坏、灭失，由此产生的责任应由基金托管人承担。基金托管人对基金托管人以外机构实际控制或保管的证券不承担保管责任。

（八）与基金财产有关的重大合同的保管

由基金管理人代表基金签署的与基金有关的重大合同的原件分别应由基金托管人、基金管理人保管。除本协议另有规定外，基金管理人在代表基金签署与基金有关的重大合同时应当保证基金一方持有两份以上的正本，以便基金管理人和基金托管人至少各持有一份正本的原件。基金管理人在合同签署后5个工作日内通过专人送达、挂号邮寄等安全方式将合同原件送达基金托管人处。合同原件应存放于基金管理人和基金托管人各自文件保管部门15年以上。

五、基金资产净值计算和会计核算

（一）基金资产净值的计算

1、基金资产净值的计算、复核的时间和程序

基金资产净值是指基金资产总值减去负债后的价值。基金份额净值是指计算日基金资产净值除以该计算日基金份额总份额后的数值。基金份额净值的计算保留到小数点后4位，小数点后第5位四舍五入，由此产生的误差计入基金财产。国家另有规定的，从其规定。

基金管理人应每工作日对基金资产估值，但基金管理人根据法律法规或基金合同的规定暂停估值时除外。估值原则应符合《基金合同》及其他法律、法规的规定。用于基金信息披露的基金资产净值和基金份额净值由基金管理人负责计算，基金托管人复核。基金管理人应

于每个工作日交易结束后计算当日基金资产净值和基金份额净值并以双方认可的方式发送给基金托管人。基金托管人对净值计算结果复核后以双方认可的方式发送给基金管理人，由基金管理人对外公布。

根据《基金法》，基金管理人计算并公告基金资产净值，基金托管人复核、审查基金管理人计算的基金资产净值。因此，本基金的会计责任方是基金管理人，就与本基金有关的会计问题，如经相关各方在平等基础上充分讨论后，仍无法达成一致的意见，按照基金管理人对外公布的基金资产净值计算结果予以公布。法律法规以及监管部门有强制规定的，从其规定。如有新增事项，按国家最新规定估值。

（二）基金资产估值方法

1、估值对象

基金所拥有的股票、债券、权证、股指期货合约、国债期货合约和银行存款本息、应收款项、其它投资等资产及负债。

2、估值方法

本基金的估值方法为：

（1）证券交易所上市的权益类证券的估值

交易所上市的权益类证券（包括股票、权证等），以其估值日在证券交易所挂牌的市价（收盘价）估值；估值日无交易的，且最近交易日后经济环境未发生重大变化或证券发行机构未发生影响证券价格的重大事件的，以最近交易日的市价（收盘价）估值；如最近交易日后经济环境发生了重大变化或证券发行机构发生影响证券价格的重大事件的，可参考类似投资品种的现行市价及重大变化因素，调整最近交易市价，确定公允价格。

（2）处于未上市期间的权益类证券应区分如下情况处理：

1) 送股、转增股、配股和公开增发的新股，按估值日在证券交易所挂牌的同一股票的估值方法估值；该日无交易的，以最近一日的市价（收盘价）估值；

2) 首次公开发行未上市的股票和权证，采用估值技术确定公允价值，在估值技术难以可靠计量公允价值的情况下，按成本估值。

3) 首次公开发行有明确锁定期的股票，同一股票在交易所上市后，按交易所上市的同一股票的估值方法估值；非公开发行有明确锁定期的股票，按监管机构或行业协会有关规定确定公允价值。

（3）交易所市场交易的固定收益品种的估值

1) 对在交易所市场上市交易或挂牌转让的固定收益品种（另有规定的除外），选取第三方估值机构提供的相应品种当日的估值净价进行估值；

2) 对在交易所市场上市交易的可转换债券及其他未实行净价交易的债券，按估值日收盘价减去可转换债券收盘价中所含债券应收利息后得到的净价进行估值；估值日没有交易的，且最近交易日后经济环境未发生重大变化，按最近交易日债券收盘价减去债券收盘价中所含

的债券应收利息得到的净价进行估值。如最近交易日后经济环境发生了重大变化的，可参考类似投资品种的现行市价及重大变化因素，调整最近交易市价，确定公允价格；

3) 对在交易所市场挂牌转让的资产支持证券和私募债券，采用估值技术确定公允价值，在估值技术难以可靠计量公允价值的情况下，按成本估值。

(4) 银行间市场交易的固定收益品种，选取第三方估值机构提供的相应品种当日的估值净价进行估值。对银行间市场未上市，且第三方估值机构未提供估值价格的债券，按成本估值。

(5) 同一证券同时在两个或两个以上市场交易的，按证券所处的市场分别估值。

(6) 因持有股票而享有的配股权，采用估值技术确定公允价值，在估值技术难以可靠计量公允价值的情况下，按成本估值。

(7) 本基金投资股指期货合约，一般以估值当日结算价进行估值，估值当日无结算价的，且最近交易日后经济环境未发生重大变化的，采用最近交易日结算价估值。

(8) 国债期货合约以估值日的结算价估值。估值当日无结算价的，且最近交易日后经济环境未发生重大变化的，采用最近交易日结算价估值。如法律法规今后另有规定的，从其规定。

(9) 如有确凿证据表明按上述方法进行估值不能客观反映其公允价值的，基金管理人可根据具体情况与基金托管人商定后，按最能反映公允价值的价格估值。

(10) 当本基金发生大额申购或赎回情形时，本基金管理人可以采用摆动定价机制，以确保基金估值的公平性。具体处理原则与操作规范遵循相关法律法规以及监管部门、自律规则的规定。

(11) 相关法律法规以及监管部门有强制规定的，从其规定。如有新增事项，按国家最新规定估值。

如基金管理人或基金托管人发现基金估值违反基金合同订明的估值方法、程序及相关法律法规的规定或者未能充分维护基金份额持有人利益时，应立即通知对方，共同查明原因，双方协商解决。

根据有关法律法规，基金资产净值计算和基金会计核算的义务由基金管理人承担。本基金的基金会计责任方由基金管理人担任，因此，就与本基金有关的会计问题，如经相关各方在平等基础上充分讨论后，仍无法达成一致的意见，按照基金管理人对于基金资产净值的计算结果对外予以公布。

(三) 估值差错处理

当任一类基金份额的基金份额净值小数点后4位以内（含第4位）发生差错时，视为基金份额净值错误。当基金资产净值出现错误时，基金管理人应当立即予以纠正，并采取合理的措施防止损失进一步扩大。基金合同的当事人应按照以下约定处理：

1、估值错误类型

本基金运作过程中，如果由于基金管理人或基金托管人、或注册登记机构、或销售机构、或投资者自身的过错造成估值错误，导致其他当事人遭受损失的，过错的责任人应当对由于该估值错误遭受损失当事人（“受损方”）的直接损失按下述“估值错误处理原则”给予赔偿，承担赔偿责任。

上述估值错误的主要类型包括但不限于：资料申报差错、数据传输差错、数据计算差错、系统故障差错、下达指令差错等。

2、估值错误处理原则

（1）估值错误已发生，但尚未给当事人造成损失时，估值错误责任方应及时协调各方，及时进行更正，因更正估值错误发生的费用由估值错误责任方承担；由于估值错误责任方未及时更正已产生的估值错误，给当事人造成损失的，由估值错误责任方对直接损失承担赔偿责任；若估值错误责任方已经积极协调，并且有协助义务的当事人有足够的时间进行更正而未更正，则其应当承担相应赔偿责任。估值错误责任方应对更正的情况向有关当事人进行确认，确保估值错误已得到更正。

（2）估值错误的责任方对有关当事人的直接损失负责，不对间接损失负责，并且仅对估值错误的有关直接当事人负责，不对第三方负责。

（3）因估值错误而获得不当得利的当事人负有及时返还不当得利的义务。但估值错误责任方仍应对估值错误负责。如果由于获得不当得利的当事人不返还或不全部返还不当得利造成其他当事人的利益损失（“受损方”），则估值错误责任方应赔偿受损方的损失，并在其支付的赔偿金额的范围内对获得不当得利的当事人享有要求交付不当得利的权利；如果获得不当得利的当事人已经将此部分不当得利返还给受损方，则受损方应当将其已经获得的赔偿额加上已经获得的不当得利返还的总和超过其实际损失的差额部分支付给估值错误责任方。

（4）估值错误调整采用尽量恢复至假设未发生估值错误的正确情形的方式。

3、估值错误处理程序

估值错误被发现后，有关的当事人应当及时进行处理，处理的程序如下：

（1）查明估值错误发生的原因，列明所有的当事人，并根据估值错误发生的原因确定估值错误的责任方；

（2）根据估值错误处理原则或当事人协商的方法对因估值错误造成的损失进行评估；

（3）根据估值错误处理原则或当事人协商的方法由估值错误的责任方进行更正和赔偿损失；

（4）根据估值错误处理的方法，需要修改基金注册登记机构交易数据的，由基金注册登记机构进行更正，并就估值错误的更正向有关当事人进行确认。

4、基金份额净值估值错误处理的方法如下：

（1）基金份额净值估值计算出现错误时，基金管理人应当立即予以纠正，通报基金托管人，并采取合理的措施防止损失进一步扩大。

(2) 各类基金份额的基金份额净值计算错误偏差达到基金份额净值的0.25%时，基金管理人应当通报基金托管人，并报中国证监会备案；错误偏差达到基金份额净值的0.50%时，基金管理人应当公告，并报中国证监会备案。

(3) 前述内容如法律法规或监管机关另有规定的，从其规定处理。

(四) 基金账册的建立

基金管理人和基金托管人在《基金合同》生效后，应按照相关各方约定的同一记账方法和会计处理原则，分别独立地设置、登录和保管本基金的全套账册，对相关各方各自的账册定期进行核对，互相监督，以保证基金资产的安全。若双方对会计处理方法存在分歧，应以基金管理人的处理方法为准。

经对账发现相关各方的账目存在不符的，基金管理人和基金托管人必须及时查明原因并纠正，保证相关各方平行登录的账册记录完全相符。若当日核对不符，暂时无法查找到错账的原因而影响到基金资产净值的计算和公告的，以基金管理人的账册为准。

(五) 基金定期报告的编制和复核

基金财务报表由基金管理人和基金托管人每月分别独立编制。月度报表的编制，应于每月终了后5个工作日内完成。

在《基金合同》生效后每六个月结束之日起45日内，基金管理人对招募说明书更新一次并登载在网站上，并将更新后的招募说明书摘要登载在指定媒介上。基金管理人在每个季度结束之日起15个工作日内完成季度报告编制并公告；在会计年度半年终了后60日内完成半年报告编制并公告；在会计年度结束后90日内完成年度报告编制并公告。

基金管理人在5个工作日内完成月度报告，在月度报告完成当日，对报告加盖公章后，以加密传真方式将有关报告提供基金托管人复核；基金托管人在5个工作日内进行复核，并将复核结果及时书面通知基金管理人。基金管理人在7个工作日内完成季度报告，在季度报告完成当日，将有关报告提供基金托管人复核，基金托管人在收到后7个工作日内进行复核，并将复核结果书面通知基金管理人。基金管理人在30日内完成半年度报告，在半年报完成当日，将有关报告提供基金托管人复核，基金托管人在收到后30日内进行复核，并将复核结果书面通知基金管理人。基金管理人在45日内完成年度报告，在年度报告完成当日，将有关报告提供基金托管人复核，基金托管人在收到后45日内复核，并将复核结果书面通知基金管理人。

基金托管人在复核过程中，发现相关各方的报表存在不符时，基金管理人和基金托管人应共同查明原因，进行调整，调整以相关各方认可的账务处理方式为准。核对无误后，基金托管人在基金管理人提供的报告上加盖业务印鉴或者出具加盖托管业务部门公章的复核意见书，相关各方各自留存一份。如果基金管理人与基金托管人不能于应当发布公告之日之前就相关报表达成一致，基金管理人有权按照其编制的报表对外发布公告，基金托管人有权就相关情况报证监会备案。

基金托管人在对财务会计报告、季度报告、半年报告或年度报告复核完毕后，需盖章确认或出具相应的复核确认书，以备有权机构对相关文件审核时提示。

基金定期报告应当在公开披露的第2个工作日，分别报中国证监会和基金管理人主要办公场所所在地中国证监会派出机构备案。

六、基金份额持有人名册的保管

基金管理人和基金托管人须分别妥善保管的基金份额持有人名册，包括《基金合同》生效日、《基金合同》终止日、基金份额持有人大会权益登记日、每年6月30日、12月31日的基金份额持有人名册。基金份额持有人名册的内容必须包括基金份额持有人的名称和持有的基金份额。

基金份额持有人名册由基金的基金注册登记机构根据基金管理人的指令编制和保管，保存期限为20年。基金管理人和基金托管人应按照目前相关规则分别保管基金份额持有人名册。保管方式可以采用电子或文档的形式。基金管理人应当及时向基金托管人提交下列日期的基金份额持有人名册：《基金合同》生效日、《基金合同》终止日、基金份额持有人大会权益登记日、每年6月30日、每年12月31日的基金份额持有人名册。基金份额持有人名册的内容必须包括基金份额持有人的名称和持有的基金份额。其中每年12月31日的基金份额持有人名册应于下月前十个工作日内提交；《基金合同》生效日、《基金合同》终止日等涉及到基金重要事项日期的基金份额持有人名册应于发生日后十个工作日内提交。

基金托管人以电子版形式妥善保管基金份额持有人名册，并定期刻成光盘备份，保存期限为15年。基金托管人不得将所保管的基金份额持有人名册用于基金托管业务以外的其他用途，并应遵守保密义务。

若基金管理人或基金托管人由于自身原因无法妥善保管基金份额持有人名册，应按有关法规规定各自承担相应的责任。

七、争议解决方式

相关各方当事人同意，因本协议而产生的或与本协议有关的一切争议，除经友好协商可以解决的，应提交国际经济贸易仲裁委员会华南分会，根据该会当时有效的仲裁规则进行仲裁，仲裁地点为深圳市，仲裁裁决是终局性的并对各方当事人具有约束力，仲裁费用由败诉方承担。

争议处理期间，相关各方当事人应恪守基金管理人和基金托管人职责，继续忠实、勤勉、尽责地履行《基金合同》和托管协议规定的义务，维护基金份额持有人的合法权益。

本协议受中国法律管辖。

八、基金托管协议的变更、终止与基金财产的清算

（一）托管协议的变更与终止

1、托管协议的变更程序

本协议双方当事人经协商一致，可以对协议的内容进行变更。变更后的托管协议，其内

容不得与《基金合同》的规定有任何冲突。基金托管协议的变更报中国证监会备案。

2、基金托管协议终止的情形

发生以下情况，本托管协议终止：

- (1) 《基金合同》终止；
- (2) 基金托管人解散、依法被撤销、破产或有其他基金托管人接管基金资产；
- (3) 基金管理人解散、依法被撤销、破产或有其他基金管理人接管基金管理权；
- (4) 发生法律法规、中国证监会或《基金合同》规定的终止事项。

(二) 基金财产的清算

1、基金财产清算小组：自出现《基金合同》终止事由之日起30个工作日内成立清算小组，基金管理人组织基金财产清算小组并在中国证监会的监督下进行基金清算。

2、在基金财产清算小组接管基金财产之前，基金管理人和基金托管人应按照《基金合同》和本托管协议的规定继续履行保护基金财产安全的职责。

3、基金财产清算小组组成：基金财产清算小组成员由基金管理人、基金托管人、具有从事证券相关业务资格的注册会计师、律师以及中国证监会指定的人员组成。基金财产清算小组可以聘用必要的工作人员。

4、基金财产清算小组职责：基金财产清算小组负责基金财产的保管、清理、估价、变现和分配。基金财产清算小组可以依法进行必要的民事活动。

5、基金财产清算程序：

- (1) 《基金合同》的终止事由出现后，由基金财产清算小组统一接管基金财产；
- (2) 对基金财产和债权债务进行清理和确认；
- (3) 对基金财产进行估值和变现；
- (4) 制作清算报告；
- (5) 聘请会计师事务所对清算报告进行外部审计，聘请律师事务所对清算报告出具法律意见书；
- (6) 将清算报告报告中国证监会备案并公告；
- (7) 对基金剩余财产进行分配。

6、基金财产清算的期限为6个月。

7、清算费用

清算费用是指基金财产清算小组在进行基金清算过程中发生的所有合理费用，清算费用由基金财产清算小组优先从基金财产中支付。

8、基金财产按下列顺序清偿：

- (1) 支付清算费用；
- (2) 交纳所欠税款；
- (3) 清偿基金债务；

(4) 按基金份额持有人持有的基金份额比例进行分配。

基金财产未按前款(1)－(3)项规定清偿前,不分配给基金份额持有人。

(三) 基金财产清算的公告

清算过程中的有关重大事项须及时公告;基金财产清算报告经会计师事务所审计并由律师事务所出具法律意见书后报中国证监会备案并公告。基金财产清算公告于基金财产清算报告报中国证监会备案后5个工作日内由基金财产清算小组进行公告。

(四) 基金财产清算账册及文件的保存

基金财产清算账册及有关文件由基金托管人保存15年以上。

二十二、对基金份额持有人的服务

基金管理人承诺为基金份额持有人提供一系列的服务。以下是主要的服务内容，基金管理人根据基金份额持有人的需要和市场的变化，有权增加、修改这些服务项目：

（一）基金份额持有人投资交易确认服务

基金注册登记机构保留基金份额持有人名册上列明的所有基金份额持有人的基金交易记录。基金管理人直销网点应根据在基金管理人直销网点进行交易的投资者的要求提供成交确认单。基金非直销销售机构应根据在其销售网点进行交易的投资者的要求提供成交确认单。

（二）基金份额持有人交易记录查询服务

本基金份额持有人可通过基金管理人的客户服务中心查询历史交易记录。

（三）基金份额持有人的对账单服务

1、基金份额持有人可登录本公司网站（<http://www.richlandasm.com.cn>）查阅对账单。

2、基金份额持有人也可向本公司定制电子对账单。

具体查阅和定制账单的方法可参见本公司网站或拨打客服热线咨询。

（四）定期定额投资计划

基金管理人可利用非直销销售机构网点为投资者提供定期定额投资的服务。通过定期定额投资计划，投资者可以通过固定的渠道，定期定额申购基金份额，具体实施方法见有关公告。

（五）资讯服务

1、客户服务电话

投资者如果想了解基金产品、服务等信息，或反馈投资过程中需要投诉与建议的情况，可拨打如下电话：400-018-3610。投资者如果认为自己不能准确理解本基金《招募说明书》、《基金合同》的具体内容，也可拨打上述电话详询。

2、互联网站及电子信箱

网址：<http://www.richlandasm.com.cn>

电子信箱：service@richlandasm.com.cn

二十三、招募说明书的存放及查阅方式

招募说明书公布后，应当分别置备于基金管理人、基金托管人和基金销售机构的住所，投资者可在办公时间查阅；投资者在支付工本费后，可在合理时间内取得上述文件复印件或复印件。对投资者按此种方式所获得的文件及其复印件，基金管理人保证文本的内容与所公告的内容完全一致。

投资者还可以直接登录基金管理人的网站（<http://www.richlandasm.com.cn>）查阅和下载招募说明书。

二十四、其他应披露事项

公告事项	披露日期
中科沃土基金管理有限公司关于新增江海证券为旗下部分基金销售机构的公告	2017/12/7
中科沃土沃嘉灵活配置混合型证券投资基金基金合同生效公告	2017/12/7
中科沃土基金管理有限公司关于聘任基金经理助理的公告	2017/12/15
中科沃土基金管理有限公司关于旗下基金参加交通银行手机银行申购及定期定额投资费率优惠活动的公告	2017/12/29
中科沃土基金管理有限公司关于旗下产品实施增值税政策的公告	2017/12/30
中科沃土基金管理有限公司关于旗下基金 2017 年 12 月 29 日基金资产净值和基金份额净值公告	2017/12/30
中科沃土基金管理有限公司关于旗下基金 2017 年 12 月 31 日基金资产净值和基金份额净值公告	2018/1/2
中科沃土沃嘉灵活配置混合型证券投资基金开放日常申购、赎回、转换、定期定额投资业务公告	2018/1/5
中科沃土基金管理有限公司关于新增中正达广为旗下部分基金销售机构的公告	2018/2/12
中科沃土基金管理有限公司关于开展旗下基金申购、定期定额投资、转换业务的费率优惠活动的公告	2018/3/1
中科沃土基金管理有限公司关于新增上海挖财为旗下部分基金销售机构的公告	2018/3/21
关于旗下部分基金参加中泰证券开展的基金申购（含定期定额申购）业务的费率优惠活动的公告	2018/3/27
中科沃土基金管理有限公司关于旗下部分基金参加银河证券开展的基金申购、定投业务的费率优惠活动的公告	2018/5/17
关于中科沃土沃嘉灵活配置混合型证券投资基金的基金经理变更公告	2018/5/18
中科沃土基金管理有限公司关于新增洪泰财富为旗下部分基金销售机构的公告	2018/5/31

二十五、备查文件

以下备查文件存放在基金管理人的办公场所，在办公时间可供免费查阅。

- (一) 中国证监会准予中科沃土沃嘉灵活配置混合型证券投资基金募集的文件
- (二) 《中科沃土沃嘉灵活配置混合型证券投资基金基金合同》
- (三) 《中科沃土沃嘉灵活配置混合型证券投资基金托管协议》
- (四) 基金管理人业务资格批件、营业执照
- (五) 关于申请募集注册中科沃土沃嘉灵活配置混合型证券投资基金之法律意见书
- (六) 中国证监会要求的其他文件

查阅方式：投资者可在营业时间免费查阅，也可按工本费购买复印件。

中科沃土基金管理有限公司

2018年7月19日